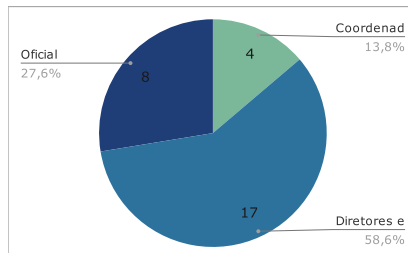


# AVALIAÇÃO 2022 - SE-2

## 1- Manutenção de ar condicionado

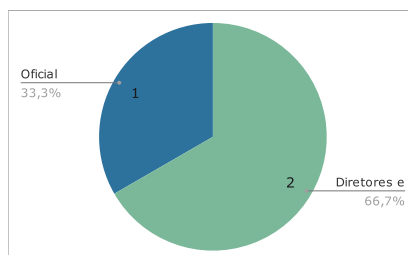
Função/Atuação	Quantidade	1 Muito Ruim	2 Ruim	3 Boa	4 Muito Boa	5 Excelente	Média
Coordenador	4	1	0	2	0	1	3,0
Diretores e Vice	17	2	2	7	3	3	3,2
Oficial	8	1	0	2	3	2	3,6
<b>Todos</b>	<b>29</b>	<b>4</b>	<b>2</b>	<b>11</b>	<b>6</b>	<b>6</b>	<b>3,3</b>
Porcentagem		13,79%	6,90%	37,93%	20,69%	20,69%	



Nota	Comentário	Função/Atuação
1	Nosso ar condicionado do lab não funciona a 13 anos	Oficial
1	Não tivemos. O laboratório de informática só tem um ar funcionando quando ele bem quer, o ambiente teria que ser refrigerado para garantir a vida útil dos equipamentos, porém não temos.	Professor
1	Não tivemos esse serviço esse ano.	Vice Diretor
2	o ar condicionado necessita ser trocado.	Professor
2	Os equipamentos são muito antigos e precisam ser trocados.	Vice Diretor
3	A manutenção foi realizada de uma forma superficial, o funcionário apenas jogando um produto no ar condicionado.	Coordenador
3	Apenas limpeza. As aletas estão quebradas. Um dos aparelhos não gela o ar.	Coordenador
3	Nossa unidade tem alguns aparelhos de Ar condicionados sem a devida manutenção, como na secretaria e laboratório de informática	Diretor
4	Precisamos de um ar novo. O que temos já está velho e não cabe mais limpeza, já que não é utilizado	Diretor
4	Trabalho feito de maneira simples, rápida e direta	Oficial
4	A empresa realiza a limpeza regularmente.	Oficial
5	Sempre presente e rápido atendimento quando solicitado.	Diretor
5	Atenderam sempre que necessário.	Diretor

## 2- Manutenção de cabine primária

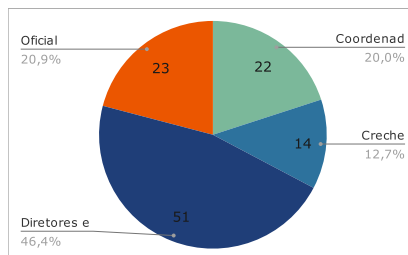
Função/Atuação	Quantidade	1 Muito Ruim	2 Ruim	3 Boa	4 Muito Boa	5 Excelente	Média
Diretores e Vice	2	0	0	2	0	0	3,0
Oficial	1	0	0	1	0	0	3,0
<b>Todos</b>	<b>3</b>	<b>0</b>	<b>0</b>	<b>3</b>	<b>0</b>	<b>0</b>	<b>3,0</b>
Porcentagem		0,00%	0,00%	100,00%	0,00%	0,00%	



Nota	Comentário	Função/Atuação
3	Se estiver se referindo a manutenção de caixa de energia, tivemos o apoio da mão de obra. Porém, todo o material necessário para reforma foi comprado com a verba de APM.	Diretor
3	Não consigo pontuar plenamente pois entrei em agosto/2022, porém não presenciei a manutenção preventiva nesta cabine.	Diretor

## 3 - Controle de pragas e vetores

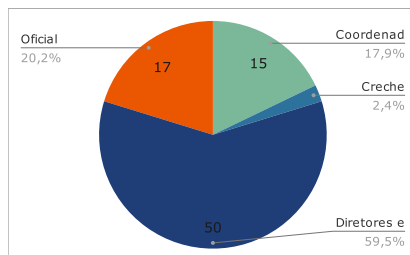
Função/Atuação	Quantidade	1 Muito Ruim	2 Ruim	3 Boa	4 Muito Boa	5 Excelente	Média
Coordenador	22	0	1	8	6	7	3,9
Creche Parcela	14	0	1	2	5	6	4,1
Diretores e Vice	51	0	3	6	16	26	4,3
Oficial	23	0	2	6	3	9	4,0
<b>Todos</b>	<b>110</b>	<b>0</b>	<b>7</b>	<b>22</b>	<b>33</b>	<b>48</b>	<b>4,1</b>
Porcentagem		0,00%	6,36%	20,00%	30,00%	43,64%	



Nota	Comentário	Função/Atuação
2	A empresa sempre faz o mesmo e os cupins continuam aqui.	Diretor
2	Este ano as visitas não foram agendadas, conforme ocorria nos outros anos.	Oficial
2	O controle de formigas funcionou bem, porém de roedores não tem funcionando há algum tempo em nossa escola. Temos um canoteiro lateral em nosso prédio anexo que tem até toca de rato, sendo que esses animais aparecem no espaço interno da escola princi...	Vice Diretor
2	Recebemos a empresa que vem indicada da Prefeitura. Porém não foi eficaz e contratamos uma, que resolveu a nossa situação aqui na Creche.	Diretor
3	Há muita morosidade no serviço. Muitas vezes a equipe chegou quando a escola estava sendo fechada (17h15 - nossa escola é no pós-balsa com horário diferenciado)	Coordenador
3	O trabalho em si tem eficácia, porém, faço uma observação referente ao horário, pois a colocação dos produtos tem que ser feito em horário sem atendimento	Diretor
3	Precisa ter contratação para o controle de pombos. Aplicação de gel ao redor dos telhados das escolas e pontos críticos.	Diretor
4	Sempre respondem as nossas solicitações, porém, tivemos um problema de pragas na nossa horta, eles se mostraram prestativos, mas não conseguiram solucionar o problema.	Coordenador
4	Apesar de serem solícitos e pontuais nos agendamentos, ainda não foi descoberto procedimento mais eficaz no controle de pombos no quintal da escola	Coordenador
4	A empresa que executa o serviço, procura estar atenta as necessidades da UE. O único problema é quanto aos horários de atendimento que nem sempre são agendados.	Diretor
5	Fomos bem atendidos quanto necessitamos de visita técnica da empresa para controle de cupim. As visitas periódicas para controle de pragas aconteceram normalmente.	Diretor
5	Rápido atendimento e cumpre com os prazos de validade dos serviços...quando solicitados para reforço no serviço foram rápidos e resolveram o problema.	Diretor

#### 4 - Limpeza de caixa d'água

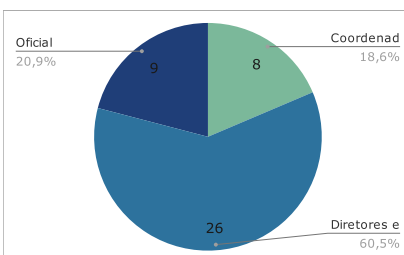
Função/Atuação	Quantidade	1 Muito Ruim	2 Ruim	3 Boa	4 Muito Boa	5 Excelente	Média
Coordenador	15	0	1	2	6	6	4,1
Creche Parceira	2	0	0	0	1	1	4,5
Diretores e Vice	50	1	4	13	13	19	3,9
Oficial	17	0	1	2	7	7	4,2
Todos	84	1	6	17	27	33	4,0
Porcentagem		1,19%	7,14%	20,24%	32,14%	39,29%	



Nota	Comentário	Função/Atuação
1	Nossa caixa d'água ficou sem limpeza desde outubro de 2021 por falta da poda de árvores que por diversas vezes avisamos e solicitamos e não foi realizada impedindo assim que a empresa fizesse a limpeza no prazo adequado.	Vice Diretor
2	Este ano tivemos problemas com a limpeza das caixas d'água. Em julho, a desintec deixou de fazer a limpeza em 8 caixas, o que causou problemas de entupimento de canos e água amarelada nos bebedouros. Foi necessário solicitar a mediação da SE para q...	Diretor
2	Precisam de supervisão da equipe de manutenção da SE, ou de alguém da escola, porque são muitas caixas, espalhadas pela escola e algumas ficaram sem ser limpas. Não limpar de sábado dificulta muito; é impossível limpar caixa d'água em dia de a...	Vice Diretor
3	Precisa acompanhar de perto para que realizem um bom serviço.	Diretor
3	Sempre tenho problema de falta d'água logo após a higienização das caixas d'água, porém dizem não ter sido problema da empresa e sim coincidência. Fato é que sempre tenho que chamar alguém para verificar.	Diretor
3	O ideal seria que a limpeza da caixa d'água ocorresse nos finais de semana para que não precisássemos desligar a água em período de aula	Diretor
4	Sugiro melhor orientação para ligar e desligar o registro de água. Normalmente ficamos sem água no dia posterior da limpeza.	Coordenador
4	Necessária um melhor preparo. Não limpam as tampas e dentro é o mínimo	Diretor
4	A empresa marca horário mas só comparece quando quer. Muitas vezes deixou a desejar com a execução do serviço sendo necessário vistoria constante.	Diretor
5	A empresa sempre entra em contato com a escola para agendar, nos avisa com antecedência para que organizamos a escola e os prestadores se mostram muito eficientes e educados	Coordenador
5	Foram pontuais e bem eficientes, super comprometidos e atenderam com prontidão a unidade escolar após solicitação	Diretor

#### 5 - Manutenção de equipamento no combate a incêndio

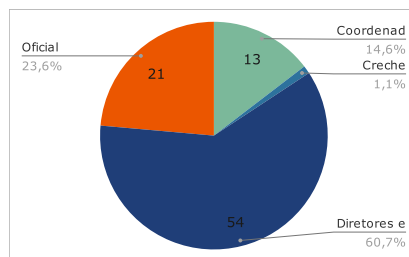
Função/Atuação	Quantidade	1 Muito Ruim	2 Ruim	3 Boa	4 Muito Boa	5 Excelente	Média
Coordenador	8	3	0	1	1	3	3,1
Diretores e Vice	26	3	3	9	5	6	3,3
Oficial	9	1	1	3	2	2	3,3
Todos	43	7	4	13	8	11	3,3
Porcentagem		16,28%	9,30%	30,23%	18,60%	25,58%	



Nota	Comentário	Função/Atuação
1	É preciso rever os equipamentos da minha escola (Bombas e tubulações em metal), já que tivemos um incêndio de grandes proporções.	Coordenador
1	Não aconteceu nessa unidade escolar.	Coordenador
1	Marquei a menor pontuação pois esse ano não recebemos visitas para manutenção desses equipamentos.	Oficial
2	Não aconteceu em nossa U.E. Acredito que ficará por conta da atuação da APM com a verba de Aditamento.	Diretor
2	Demora para realizar os serviços solicitados, apesar da solicitação, ainda não fomos atendidos.	Diretor
2	Realizado apenas troca de extintores.	Vice-Diretor
3	Foi efetuada troca de extintores na unidade escolar, porém temos um alarme de incêndio na unidade escolar que emite um ruído constante dentro da secretaria da escola, que atrapalha na execução do serviço, podendo até causar danos auditivos nos fun...	Oficial
3	A prestadora de serviços demorou muito para realizar os serviços, havendo desorganização para a execução.	Diretor
4	Vejo que a empresa comparece a UE dentro dos prazos para manutenção dos extintores.	Oficial
4	Para este ano, tivemos que contratar uma empresa para a conserto da mangueira da torneira de incêndio, uma vez que a escola foi invadida e roubaram a mangueira. A Secretaria mencionou em e-mail não realizar o serviço, depois de alguns meses. Troca de...	Vice-Diretor
4	estamos sem mangueira de incêndio devido a furto	Diretor
5	Ótima, pois eles vem sempre no tempo certo	Coordenador
5	É realizado sempre que necessário, porém contratado pela própria Instituição.	Diretor

## 6 - Manutenção de alarme

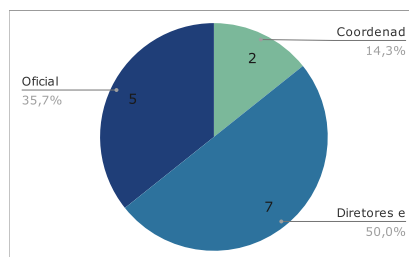
Função/Atuação	Quantidade	1 Muito Ruim	2 Ruim	3 Boa	4 Muito Boa	5 Excelente	Média
Coordenador	13	3	1	1	4	4	3,4
Creche Parceira	1	0	0	0	0	1	5,0
Diretores e Vice	54	3	16	19	9	7	3,0
Oficial	21	4	2	6	4	5	3,2
Todos	89	10	19	26	17	17	3,1
Porcentagem		11,24%	21,35%	29,21%	19,10%	19,10%	



Nota	Comentário	Função/Atuação
1	A empresa foi fazer manutenção, verifiquei q precisava trocar uma placa (em agosto) e até hj não foi fazer a troca da placa. Em um dia de jogo, quando retornamos para as aulas da EJA o alarme ficou disparado por 3 horas, a GCM orientou que fechássemos...	Coordenador
1	Tivemos um problema em nossa central e a empresa demorou a realizar o atendimento. Após identificar o problema a empresa não nos contou com a solução, foi necessário acionar novamente o departamento após semanas de espera	Oficial
1	Tivemos um grande problema com o alarme da unidade. Nos solicitaram a compra do material (demoramos para conseguir 3 orçamentos) e por fim veio a mesma empresa fazer a instalação (ainda não finalizada).	Vice-Diretor
2	Nem sempre fomos atendidos no prazo solicitado.	Coordenador
2	O Alarme apresentou vários problemas durante o ano colocando a Segurança da Escola em risco porém apesar de e-mails enviados para o Setor correspondente não teve um atendimento ágil como em outras épocas.	Oficial
2	Aguardamos a finalização da obra, conforme orientação e o material solicitado já foi comprado, aguardamos que venham fazer o reparo.	Diretor
2	Tivemos um problema com nosso alarme que ficou em discussão entre a empresa terceirizada (da rede de internet) e a equipe de manutenção que não teve desfecho. Continuamos com o problema no alarme e algumas áreas descobertas	Vice-Diretor
3	Realizada conforme solicitação da U.E, porém com uma certa demora no atendimento da solicitação.	Coordenador
3	Houve uma melhora na qualidade do atendimento dos técnicos, entretanto, o tempo entre a solicitação e o atendimento é longo.	Oficial
3	Este ano tivemos muitos problemas com a manutenção do alarme. A demora no atendimento e quando comparecem dizem que está tudo normal.	Diretor
4	Fomos sempre atendidas, mas é preciso que o chamamento seja rápido, pois trata-se da segurança da escola. Gostaríamos de formação para compreender melhor o funcionamento do equipamento e tentar resolver sem a vinda do técnico	Coordenador
4	O ALARME DA U.E. APRESENTOU PROBLEMAS E FICAMOS SEM ATENDIMENTO POR MUITOS MESES, DEVIDO AO FIM DO CONTRATO COM O SETOR DE ALARME, RECEBEMOS SUPORTE DA SEÇÃO DA GCM	Oficial
4	Houve um pouco de demora para atender os chamados da escola, deixando a gente preocupada se o alarme estava, realmente, funcionando ou não.	Diretor
5	Todas as vezes eles atenderam nossas solicitações. Neste ano, houve uma questão específica que demandou maior tempo para que a empresa solucionasse e nos deu mais trabalho. O demais não tenho do que me queixar.	Coordenador
5	É realizado sempre que necessário, porém contratado pela própria Instituição.	Diretor

## 7 - Manutenção de elevadores

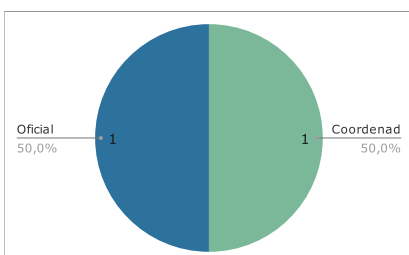
Função/Atuação	Quantidade	1 Muito Ruim	2 Ruim	3 Boa	4 Muito Boa	5 Excelente	Média
Coordenador	2	0	1	0	0	1	3,5
Diretores e Vice	7	0	0	0	3	4	4,6
Oficial	5	0	0	2	0	3	4,2
Todos	14	0	1	2	3	8	4,3
Porcentagem		0,00%	7,14%	14,29%	21,43%	57,14%	



Nota	Comentário	Função/Atuação
2	Elevador pára de funcionar com frequência, a estrutura externa precisa de manutenção. O piso superior alaga quando chuva, a junção da estrutura do elevador com o prédio não tem vedação adequada.	Coordenador
4	Depois que iniciou, cerca de dois meses, a manutenção preventiva é pontual.	Diretor
4	É necessário mais brevidade para manutenção de urgência.	Vice-Diretor
5	tivemos alguns problemas e a equipe veio prontamente e realizou a manutenção.	Coordenador
5	A empresa que realiza a manutenção é muito atenciosa e prestativa quando solicitado.	Oficial

## 8 - Manutenção de piscina

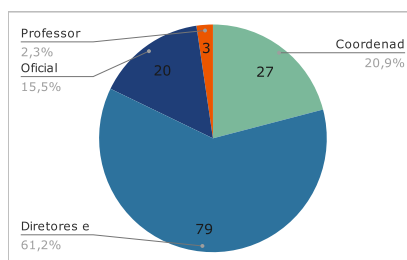
Função/Atuação	Quantidade	1 Muito Ruim	2 Ruim	3 Boa	4 Muito Boa	5 Excelente	Média
Coordenador	1	0	0	0	1	0	4,0
Oficial	1	0	0	1	0	0	3,0
Todos	2	0	0	1	1	0	3,5
Porcentagem		0,00%	0,00%	50,00%	50,00%	0,00%	



Nota	Comentário	Função/Atuação
4	Execução satisfatória.	Coordenador

## 9 - Atendimento das empresas terceirizadas

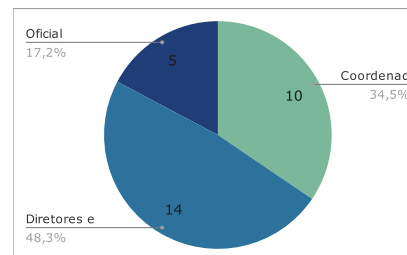
Função/Atuação	Quantidade	1 Muito Ruim	2 Ruim	3 Boa	4 Muito Boa	5 Excelente	Média
Coordenador	27	7	1	10	4	5	3,0
Diretores e Vice	79	7	13	24	25	10	3,2
Oficial	20	0	1	9	5	5	3,7
Professor	3	0	0	3	0	0	3,0
Todos	129	14	15	46	34	20	3,2
Porcentagem		10,85%	11,63%	35,66%	26,36%	15,50%	



Nota	Comentário	Função/Atuação
1	Poucos funcionários para atender a demanda da escola. Equipe cozinha em quantidade insuficiente. equipe de Apoio a Limpeza insuficiente, considerando que após uma pandemia, compreende-se ainda mais que deveríamos contar com um equipe suficiente par...	Coordenador
1	Se for da empresa Tower péssimo serviço. Material de péssima qualidade e muitas obras inacabadas. Estão praticamente a 2 meses que só vão trabalhar aos sábados. Inumeras cobranças foram sinalizadas e feitas através de email para os engenheiros...	Diretor
1	Até hoje, nenhum serviço realizado pela Empresa Tower foi a contento	Diretor
2	A empresa Tower é sempre muito decepcionante no seu trabalho, nos acabamentos, na entrega da obra, na execução de procedimentos.	Coordenador
2	Não há planejamento destas empresas para realizar o serviço. Quando há alunos na escola querem fazer serviços que até colocam em risco os alunos e quando vem no fim de semana, chegam atrasados e não adiantam o serviço como deveriam... As vezes fa...	Oficial
2	Guima - Muita troca de funcionário, a supervisora acompanha o trabalho da equipe de uma forma distante, aparece na escola para entregar materiais e a avaliação. Não percebi uma orientação específica de como a equipe deve realizar o trabalho. ...	Vice-Diretor
2	Empresa Netcom fez instalação morosa e com muito barulho durante horário de aula e a internet continua ruim. Estragaram a textura da sala da diretoria, ficaram de arrumar mas não vieram.	Diretor
3	Nem sempre as empresas não respeitam a dinâmica escolar, atrapalhando o bom andamento do atendimento aos educandos que deve ser prioridade.	Coordenador
3	deixa a desejar pelo número baixo de efetivo. As funcionárias são ótimas ,educadas e de boa vontade mas não conseguem fazer tudo a contento	Oficial
3	Acredito que a empresa Guima poderia contar com maior quantidade de visitas por parte do supervisor, assim como acontece com a empresa Soluções.	Diretor
4	As funcionárias trabalham muito bem, porém ficam com sobrecarga de trabalho e baixo salário.	Coordenador
4	A mão de obra deixa a desejar , falta capacitação dos profissionais	Oficial
4	A parceria com a supervisora da Soluções é muito mais acessível, porém da Guima deixa a desejar nos combinados e postura nas visitas	Diretor
5	Elogios ao time de limpeza e Cozinha. Simpatia e profissionalismo!	Coordenador
5	A Soluções é de grande excelência , com as trocas das supervisoras a qualidade continuou a mesma. todas muito comprometidas e responsáveis em seu trabalho, não posso dizer o emsmo da Guima. As vistas são pouquíssimas e mesmo assim rápida, para p...	Vice-Diretor

## 10 - Serviços reprográficos (realizados pela SE)

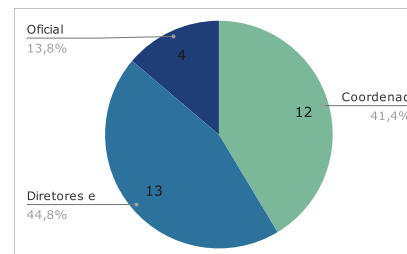
Função/Atuação	Quantidade	1 Muito Ruim	2 Ruim	3 Boa	4 Muito Boa	5 Excelente	Média
Coordenador	10	0	0	0	2	8	4,8
Diretores e Vice	14	0	0	2	1	11	4,6
Oficial	5	0	0	1	1	3	4,4
Todos	29	0	0	3	4	22	4,7
Porcentagem		0,00%	0,00%	10,34%	13,79%	75,86%	



Nota	Comentário	Função/Atuação
3	As solicitações precisam ser analisadas caso a caso. Não utilizamos a cota mensal, solicitamos semestralmente apenas a impressão do jornal, o que só feito depois de muita briga.	Diretor
3	Esse ano nossa Coordenador precisou ir pessoalmente conversar com a chefe do setor, pois não queriam autorizar nosso pedido. Sendo que só utilizamos duas vezes no ano, para o projeto do Jornal da escola. O serviço precisa ser analisad...	Vice-Diretor
4	sempre adequado e bem feito.	Coordenador
4	O moço que nos atende é muito atencioso. Ele é nota 10. Merecedor de elogios.	Diretor
5	Sempre no apoio e com agilidade , esse serviço foi fundamental para ações importantes na Unidade , por exemplo, nosso Jornal.	Coordenador
5	Serviço é rápido e eficiente quando solicitado estão de parabéns!	Oficial

## 11 - Atendimento da equipe da reprografia (SE)

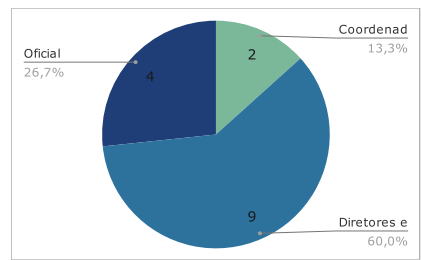
Função/Atuação	Quantidade	1 Muito Ruim	2 Ruim	3 Boa	4 Muito Boa	5 Excelente	Média
Coordenador	12	0	0	0	3	9	4,8
Diretores e Vice	13	0	0	0	1	12	4,9
Oficial	4	0	0	1	0	3	4,5
Todos	29	0	0	1	4	24	4,8
Porcentagem		0,00%	0,00%	3,45%	13,79%	82,76%	



Nota	Comentário	Função/Atuação
4	Atendimento pontual, eficiente	Coordenador
4	O moço que nos atende é nota 10. Muito atencioso e merecedor de elogios.	Diretor
5	Super atenciosos. Entregaram as solicitações no prazo e do jeito que foi solicitado.	Coordenador
5	excelente, seu José da seção sempre eficiente, cordial e ágil com as demandas da escola.	Diretor

## 12 - Atendimento da Seção de Apoio à Educação – SE-201

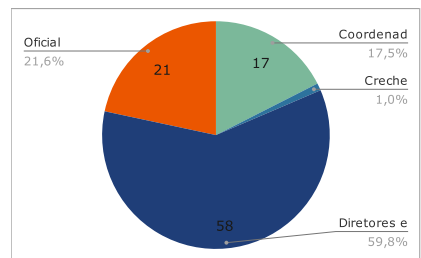
Função/Atuação	Quantidade	1 Muito Ruim	2 Ruim	3 Boa	4 Muito Boa	5 Excelente	Média
Coordenador	2	0	0	0	1	1	4,5
Diretores e Vice	9	0	0	1	4	4	4,3
Oficial	4	0	0	1	1	2	4,3
Todos	15	0	0	2	6	7	4,3
Porcentagem		0,00%	0,00%	13,33%	40,00%	46,67%	



Nota	Comentário	Função/Atuação
3	Precisa de maior acompanhamento, promover formações para a equipe de apoio e também maior valorização para esse pessoal, tão sofrido.	Diretor
4	Precisei ao longo do ano e fui atendida...notei novos profissionais na rede que em um momento ficaram com dúvida, mas contataram a escola para informar o que eu necessitava.	Coordenador
4	QUANDO REQUISITADOS NOS ATENDEM COM RAPIDEZ E EFICIÊNCIA.	Oficial
4	Consultamos o setor muitas vezes neste ano e o atendimento deixou a desejar por conta da grosseria do senhor Renato	Diretor
5	Respondem de forma rápida e clara.	Oficial Administrativo
5	Atendem prontamente as solicitações que compreendem ao seu setor.	Diretor

### 13 - Manutenção (SE)

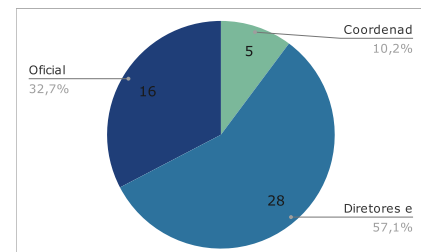
Função/Atuação	Quantidade	1 Muito Ruim	2 Ruim	3 Boa	4 Muito Boa	5 Excelente	Média
Coordenador	17	3	4	4	3	3	2,9
Creche Parceira	1	0	0	0	0	1	5,0
Diretores e Vice	58	6	6	26	14	6	3,1
Oficial	21	1	3	8	6	3	3,3
Todos	97	10	13	38	23	13	3,2
Porcentagem		10,31%	13,40%	39,18%	23,71%	13,40%	



Nota	Comentário	Função/Atuação
1	Todo e qualquer serviço solicitado, foi explicado que deveria ser feito com verba da APM. O órgão não tem verba suficiente para a manutenção de tudo o que é necessário.	Coordenador
1	QUANDO FOI SOLICITADA DISSE QUE NÃO HAVIA EQUIPE PARA REALIZAR O SERVIÇO. (SERVIÇO NÃO REALIZADO)	Oficial
1	Demoraam a responder os chamados, quando vão à escola, chegam em grupos de 4 ou 5 funcionários e quase nunca conseguem resolver no dia, retornam no dia seguinte ou pedem para resolver com recursos da APM	Diretor
2	Manutenções e obras sempre com problemas. Fazem o serviço com material de baixa qualidade e serviço paliativo. o problema rapidamente torna a parecer.	Coordenador
2	Tivemos muita dificuldade com atendimento da manutenção em relação aos problemas de telefonia, chegando à ficar quase 1 mês com o telefone mudo, devido à demora da seção em solicitar o reparo à empresa. Tivemos este problema duas vezes durante ...	Oficial
2	A manutenção está toda ao encargo da DIRETOR e não temos formação técnica para isso. Também tenho solicitado para essa seção, intermediação na remoção de uma árvore que está comprometendo a estrutura da escola. O serviço era par...	Diretor
2	Não há manutenção realizada pela SE, temos que arcar com APM. Quando algo muito urgente acontece temos que acionar muitas pessoas para que a Manutenção apareça na escola para dar apoio.	Diretor
3	Muitos serviços que a escola precisa com urgência acabam sendo feito com a verba da APM.	Coordenador
3	Estamos com vasos entupidos e antes o serviço era feito pela SE, este ano solicitamos o desentupimento e orientaram a fazer com a verba da APM, que já é pouca para a demanda.	Oficial
3	equipe tem dificuldade de realizar emergências por falta de peças de pequenos reparos .	Diretor
4	As vezes o trabalho é muito segmentado e a unidade fica a espera para o próximo serviço.	Coordenador
4	Precisa melhorar o tempo de resposta as solicitações. Os funcionários são bons mas precisa mais funcionários na parte de execução dos serviços.	Oficial
4	Atenderam os chamados, mas estão muito limitados para resolver problemas, visto que não possuem materiais adequados nem equipamentos.	Diretor
5	Em fevereiro devido ao vento forte nosso toldo se desprende e quebrou o telhado. Prontamente recebemos ajuda da equipe de manutenção e do engenheiro que veio avaliar. Muito rapidamente recebemos o suporte necessário. Agradeço muito a ajuda.	Diretor
5	Sempre nos atenderam com a mão de obra, infelizmente não possuem nem os materiais básicos para pequenos reparos	Coordenador

### 14 - Atendimento da Divisão de Manutenção Escolar – SE-23

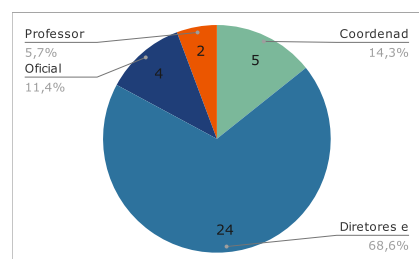
Função/Atuação	Quantidade	1 Muito Ruim	2 Ruim	3 Boa	4 Muito Boa	5 Excelente	Média
Coordenador	5	0	0	2	0	3	4,2
Diretores e Vice	28	0	6	10	8	4	3,4
Oficial	16	0	4	6	3	3	3,3
Todos	49	0	10	18	11	10	3,4
Porcentagem		0,00%	20,41%	36,73%	22,45%	20,41%	



Nota	Comentário	Função/Atuação
2	Muitas vezes a resposta a uma solicitação foi para a Escola utilizar os recursos da APM, o que parece transferência de responsabilidade. Se a APM resolvesse tudo, nem precisaria da Divisão de Manutenção Escolar.	Oficial Administrativo
2	Demora no atendimento, solicitação sem justificativa ou previsão de solução do problema. Estou com um pedido de corte de uma árvore que corre o risco de cair na casa do vizinho a 3 anos e até o momento nada.	Diretor
2	Precisa melhorar a comunicação com a escola	Vice-Diretor
2	Estamos no aguardo de retirada de árvores que estão caindo em cima do telhado, há mais de dois anos. Nos falam que já foi encaminhado para o setor competente.	Diretor
3	Ampliar o contingente para os serviços de manutenção, pois há muitas demandas que poderiam ser realizadas por esta equipe nas escolas.	Coordenador
3	O ATENDIMENTO É BOM, SEMPRE RESPONDEM, MAS QUANDO FOI SOLICITADA A MANUTENÇÃO DISSE QUE NÃO HAVIA EQUIPE PARA REALIZAR O SERVIÇO.	Oficial
3	Nem sempre resolve os problemas...demora ou não responde e-mail...estamos aguardando uma visita para verificar a possibilidade de instalação ou fornecimento de materiais para iluminação da entrada principal e de funcionários da escola desde o mês ...	Diretor
4	QUANDO REQUISITADOS NOS ATENDEM COM RAPIDEZ E EFICIÊNCIA.	Oficial
4	Solicitei a presença de um especialista para uma orientação porém agendam o dia mas acabam desmarcando, o fim não compareceram e nem deram satisfação.	Diretor
4	O atendimento é rápido e cordial, mas este setor necessita de investimento: mais pessoal e material para manutenção das escolas.	Diretor
5	Agradeço apoio da tecnologia que rapidamente e de forma online, resolveram duas demandas minhas.	Coordenador
5	Nas visitas realizadas sempre mostraram-se solícitos e dispostos a solucionar os problemas dos chamados abertos. Quero aqui destacar o pessoal do PURA que muito nos ajudou com os problemas de vazamento.	Vice-Diretor

### 15 - Revitalização (empresas terceirizadas)

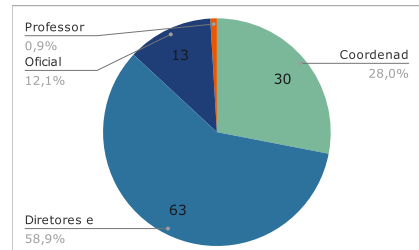
Função/Atuação	Quantidade	1 Muito Ruim	2 Ruim	3 Boa	4 Muito Boa	5 Excelente	Média
Coordenador	5	2	1	1	1	0	2,2
Diretores e Vice	24	6	9	6	3	0	2,3
Oficial	4	0	1	2	1	0	3,0
Professor	2	0	0	1	1	0	3,5
Todos	35	8	11	10	6	0	2,4
Porcentagem		22,86%	31,43%	28,57%	17,14%	0,00%	



Nota	Comentário	Função/Atuação
1	O trabalho realizado em nossa escola pela empresa Tower deixou a desejar e muito. A revitalização era uma reforma simples, que levou mais de 5 meses para terminar. O que mais nos chateou foi a demora em arrumar a quadra de esportes. Por sermos uma esco...	Coordenador
1	Tivemos muitas questões junto a Tower que revitalizou nossa escola. Desde perdas de objetos adquiridos pela APM quanto ao PÉSSIMO trabalho realizado. As tintas também foram de péssima qualidade	Diretor
1	A Empresa Tower que realizou os serviços na escola, a qualidade dos serviços é muito ruim. Não realizam planejamento adequado, a execução de serviços deixa a desejar e não tomam cuidado com os ambientes da escola no que se refere a limpeza.	Diretor
2	A contratação de pessoas sem cuidados com o patrimônio alheio foi algo que trouxe muitos transtornos. Eu tive prejuízo com meu carro, pois os pintores não solicitaram para retirar o carro do estacionamento no momento do serviço e o mesmo foi totalm...	Coordenador
2	Não há planejamento destas empresas para realizar o serviço. Quando há alunos na escola querem fazer serviços que até colocam em risco os alunos e quando vem no fim de semana, chegam atrasados e não adiantam o serviço como deveriam... As vezes fa...	Oficial
2	Empresa Tower, na realização dos serviços referente à primeira ata, deixou a no aspecto da supervisão da obra, comunicação com a escola e com os próprios trabalhadores que atuavam na unidade.	Diretor
2	muitos problemas com a empresa Tower e serviço com pouca qualidade	Vice-Diretor
3	Os materiais ofertados são de má qualidade. Comunicação é falha	Professor
3	problemas de muitos serviços mal executados anteriores e atuais em nossa unidades por empresas contratadas pela prefeitura como a TOWER.	Oficial
3	Acabamento ruim, qualidade do material utilizado baixo, falta de apresentação do projeto.	Diretor
4	Existe uma lentidão na solução de problemas ou os mesmos se repetem.	Professor
4	A revitalização foi positiva. Deixou as escolas lindas e a padronização nas cores, proporcionou visibilidade.	Coordenador
4	a empresa Tower não cumpre prazos, serviços sem acabamento, estragam espaços da escola com cimento, não comparecem a escola para trabalhar, utilizam espaço da escola como depósito, funcionários não cumprem regras, prazo de conclusão de obras já...	Diretor

### 16 - Reforma (empresas terceirizadas)

Função/Atuação	Quantidade	1 Muito Ruim	2 Ruim	3 Boa	4 Muito Boa	5 Excelente	Média
Coordenador	30	10	11	5	3	1	2,1
Diretores e Vice	63	24	20	12	4	3	2,1
Oficial	13	1	2	6	2	2	3,2
Professor	1	0	0	0	1	0	4,0
Todos	107	35	33	23	10	6	2,2
Porcentagem		32,71%	30,84%	21,50%	9,35%	5,61%	

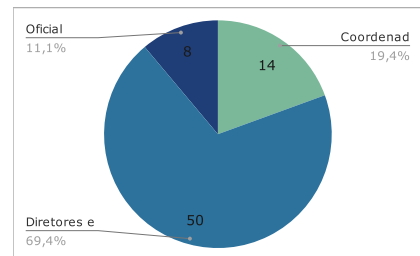


Nota	Comentário	Função/Atuação
1	A escola recebeu reforma da Tower. Empresa péssima, serviço feito de qualquer forma. Primeiro eles fazem a pintura para depois fazer a manutenção de vazamento (quebram a parede), fecham buracos. A quadra foi pintada antes de fazer manutenção nas calhas, ...	Coordenador

1	Reformas que demoram muito para acabar, funcionários que reclamam de não receberem seus pagamentos por meio das terceirizadas e, sem contar em ter que pintar a escola inteira com dois tons de azul. Pensar em infância é pensar em cores, alegria... mas...	Oficial
1	TOWER - só tenho reclamações em relação a essa empresa e atuação dos funcionários que aqui trabalharam. Equipe sem estrutura, sem cuidados com a comunicação com a equipe gestora. É nítido que "enrolam" para fazer o serviço. Há materiais est...	Diretor
2	Bem difícil lidar com reforma e estudantes juntos na escola, sendo necessário uma supervisão constante da EG em relação aos funcionários e materiais utilizados.	Coordenador
2	Tivemos muitos problemas com os serviços prestados pela empresa Tower, não estabelecimento de prazos, mal planejamento, má comunicação com a equipe escolar e entre os próprios funcionários quanto a procedimentos realizados e serviços que precisar...	Oficial
2	Muito complicado, pois não ocorre a contento o serviço, demora muito além do esperado, trabalhando uma semana e sumindo por 3, como não tenho conhecimento adequado sobre obras e materiais fiquei refém algumas vezes dos erros da empresa	Diretor
2	A empresa Tower demora, bastante, na execução dos trabalhos, assim como a qualidade dos serviços prestados não é boa, sendo necessário refazer alguns.	Diretor
3	Tivemos várias questões com a pintura de nossa escola, que apontaram fragilidade na qualidade do serviço, pois rapidamente as paredes já estavam descascando.	Coordenador
3	A obra concluída ficou boa e revitalizou de forma geral a UE, apenas aponto que as obras em nossa escola aconteceram com extrema morosidade. A pintura interna de azul marinho escureceu muito as salas de aula e agora nossa escola parece uma daquelas esco...	Oficial
3	precisaria de mais alinhamento pois os materiais da reforma chegam e não tem ninguém responsável da empresa pra receber os materiais, que é de responsabilidade da empresa contratada e não de nós da escola	Vice-Diretor
4	A Empresa Tower utiliza materiais de péssima qualidade - principalmente as tintas de portas e paredes que se descascam com muita facilidade	Coordenador
4	Ficamos satisfeitos em sermos contemplados. No entanto qualidade do serviço oferecido pode melhorar. Tivemos problemas quanto a recepção de material, qualidade da mão de obra contratada e supervisão do serviço.	Diretor
4	Apesar do acompanhamento por parte da SE e com nossa supervisão também tivemos alguns problemas com a troca de telhas da escola.	Vice-Diretor
5	a escola teve varias reformas durante o ano o que melhorou muito o atendimento aos alunos	Coordenador
5	achei a obra desorganizada, com materiais atrasando a serem entregues, para que o ritmo de trabalho pudesse ser constante, demorou alguns meses, sem contar os prazos que são previstos porem sempre adiados.	Oficial

### 17 - Aquisição e instalação de piso emborrachado (empresas terceirizadas)

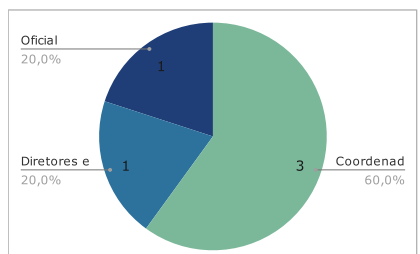
Função/Atuação	Quantidade	1 Muito Ruim	2 Ruim	3 Boa	4 Muito Boa	5 Excelente	Média
Coordenador	14	2	1	5	5	1	3,1
Diretores e Vice	50	8	8	15	9	10	3,1
Oficial	8	0	0	3	3	2	3,9
Todos	72	10	9	23	17	13	3,2
Porcentagem		13,89%	12,50%	31,94%	23,61%	18,06%	



Nota	Comentário	Função/Atuação
1	No Sol o piso fica EXTREMAMENTE QUENTE prejudicando a permanência das crianças no espaço descalças ou de shorts/bermudas. Requer a instalação de uma cobertura devido o aquecimento do piso no Sol.	Coordenador
1	O piso emborrachado foi instalado sem nenhuma preparação no contra-piso, a sobra de material ficou jogado na escola, as rampas para acabamento das bordas não foram colocadas até hoje.	Diretor
1	Moroso. Tiveram erros de execução e depois lentidão no atendimento. As rampas laterais continuam se soltando. O piso também não ajuda, é de difícil higienização.	Diretor
2	Instalação muito ruim, pisos soltos em menos de um ano de uso. Acabamento foi feito muito tempo depois da instalação e de forma precária. Há espaços entre o piso e a parede que não foram preenchidos.	Coordenador
2	O piso emborrachado foi colocado por cima de uma rachadura onde havia a promessa de cimentarem antes. A borda já está descolando.	Vice-Diretor
2	O piso ficou desnivelado e acabou soltando. Precisei fazer manutenção prendendo o piso no chão nas laterais.	Diretor
2	Até o momento estamos esperando a finalização do piso emborrachado no pátio, o acabamento para que tenha rampa. Já ocorreu acidentes inclusive com alunos e familiares. Ainda falta uma parte para colocar o piso emborrachado, foi prometido, mas não c...	Diretor
3	Ficaram algumas pendências e foi preciso falar muitas vezes na hora da colocação com o prestador, pois o mesmo foi deixando materiais perigosos ao alcance das crianças, por exemplo, pedaços de estilete espelhado pelo parque.	Coordenador
3	Entrega péssima, entregadores com má vontade de entregar no local correto. Instalação boa e rápida.	Oficial
3	Fomos atendidos por uma equipe que deixou muito a desejar, principalmente na forma de tratamento pessoal e ficamos sem os acabamentos dos emborrachados que levou muitas pessoas a tropeçar.	Vice-Diretor
4	O piso demorou para chegar e ser instalado, algumas peças estão soltando, não foi realizado acabamento, ele é um pouco escorregadio, no entanto com excelente espessura e com ótimo amortecimento para queda.	Coordenador
4	A instalação ocorreu rapidamente e melhorou muito a utilização do parque.	Oficial
4	Tivemos problemas com a entrega dos emborrachados, pois a empresa contratada para tal não queria deixar os pisos no local da instalação. Após muitos questionamentos fizeram apenas metade do serviço. A instalação foi muito tranquila e bem feita.	Diretor
5	A empresa que realizou a instalação esse ano aqui na EMEB Celso Augusto é muito competente e eficaz.	Oficial
5	Muito importante a colocação do piso, demorou mas ficou excelente	Diretor

### 18 - Aquisição e instalação de parque de madeira (empresas terceirizadas)

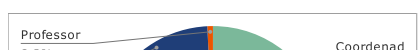
Função/Atuação	Quantidade	1 Muito Ruim	2 Ruim	3 Boa	4 Muito Boa	5 Excelente	Média
Coordenador	3	0	0	2	0	1	3,7
Diretores e Vice	1	0	0	1	0	0	3,0
Oficial	1	0	0	1	0	0	3,0
Todos	5	0	0	4	0	1	3,4
Porcentagem		0,00%	0,00%	80,00%	0,00%	20,00%	



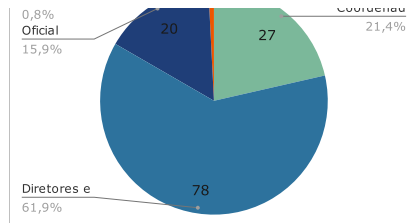
Nota	Comentário	Função/Atuação
3	Foi instalado, porém os prestadores deixaram parafusos expostos, não regularam a altura da balança, ao serem chamados para fazerem os ajustes, não retornaram.	Coordenador
3	Os equipamentos para balanços são inadequados, pois podem causar acidentes, os balanços deveriam ser a partir de pneus (reciclados).	Coordenador
5	Ficou bem bacana e as crianças estão muito felizes com esta possibilidade.	Coordenador

### 19 - Atendimento das empresas terceirizadas

Função/Atuação	Quantidade	1 Muito Ruim	2 Ruim	3 Boa	4 Muito Boa	5 Excelente	Média
----------------	------------	--------------	--------	-------	-------------	-------------	-------



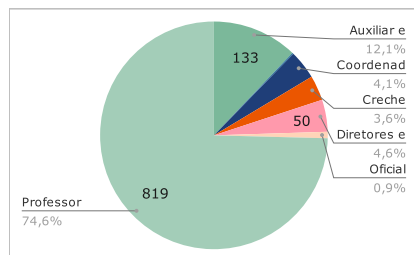
Coordenador	27	7	1	10	4	5	3,0
Diretores e Vice	78	7	13	23	25	10	3,2
Oficial	20	0	1	9	5	5	3,7
Professor	1	0	0	1	0	0	3,0
Todos	126	14	15	43	34	20	3,2
Porcentagem		11,11%	11,90%	34,13%	26,98%	15,87%	



Nota	Comentário	Função/Atuação
1	O atendimento da Guima deixou a desejar. Um complexo educacional com apenas 03 pessoas trabalhando, impossível manter o ambiente limpo e higienizado.	Coordenador
1	Apesar de termos feito longos relatórios sobre os serviços mal prestados, não tivemos devolutivas adequadas. Os mesmos também não corrigiram adequadamente as indicações feitas por nós.	Diretor
1	Se for da empresa Tower péssimo serviço. Material de péssima qualidade e muitas obras inacabadas. Estão praticamente a 2 meses que só vão trabalhar aos sábados. Inúmeras cobranças foram sinalizadas e feitas através de email para os engenheiros...	Diretor
2	A empresa Tower é sempre muito decepcionante no seu trabalho, nos acabamentos, na entrega da obra, na execução de procedimentos.	Coordenador
2	Não há planejamento destas empresas para realizar o serviço. Quando há alunos na escola querem fazer serviços que até colocam em risco os alunos e quando vem no fim de semana, chegam atrasados e não adiantam o serviço como deveriam... As vezes fa...	Oficial
2	Guima - Muita troca de funcionário, a supervisora acompanha o trabalho da equipe de uma forma distante, aparece na escola para entregar materiais e a avaliação. Não percebi uma orientação específica de como a equipe deve realizar o trabalho. ....	Vice-Diretor
2	Empresa Netcom fez instalação morosa e com muito barulho durante horário de aula e a internet continua ruim. Estragaram a textura da sala da diretoria, ficaram de arrumar mas não vieram.	Diretor
3	Nem sempre as empresas não respeitam a dinâmica escolar, atrapalhando o bom andamento do atendimento aos educandos que deve ser prioridade.	Coordenador
3	deixa a desejar pelo número baixo de efetivo. As funcionárias são ótimas ,educadas e de boa vontade mas não conseguem fazer tudo a contento	Oficial
3	No geral não temos problemas, apenas com o vazamento de gás. Tínhamos um vazamento grave e o rapaz que faz a verificação do fogão não conseguia identificar. O cheiro foi piorando até que descobrimos que todo o encanamento de gás estava comprometet...	Diretor
4	As funcionárias trabalham muito bem, porém ficam com sobrecarga de trabalho e baixo salário.	Coordenador
4	A mão de obra deixa a desejar , falta capacitação dos profissionais	Oficial
4	A parceria com a supervisora da Soluções é muito mais acessível, porém da Guima deixa a desejar nos combinados e postura nas visitas	Diretor
5	Elogios ao time de limpeza e Cozinha. Simpatia e profissionalismo!	Coordenador
5	SOLUÇÕES - valido e valorizo a atuação das funcionárias e supervisora. GUIMA - valido e valorizo a atuação das funcionárias, mas a supervisora deixa a desejar na comunicação com a equipe gestora. TOWER - desrespeitosos em relação à equipe...	Diretor

## 20 - Colação

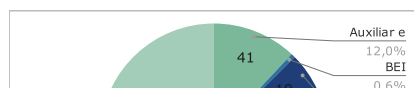
Função/Atuação	Quantidade	1 Muito Ruim	2 Ruim	3 Boa	4 Muito Boa	5 Excelente	Média
Auxiliar e Cuidador	133	6	26	48	29	24	3,3
BEI	2	0	0	0	0	2	5,0
Coordenador	45	2	12	21	8	2	2,9
Creche Parceira	39	0	1	2	7	29	4,6
Diretores e Vice	50	1	1	27	14	11	3,9
Oficial	10	1	0	2	4	3	3,8
Professor	819	31	156	335	193	104	3,2
Todos	1098	41	196	435	255	175	3,3
Porcentagem		3,73%	17,85%	39,62%	23,22%	15,94%	



Nota	Comentário	Função/Atuação
1	A colação deveria ter um cardápio mais variado com quantidade suficiente para os alunos, deveria ter mais oferta de pães , leites de vários sabores e voltar a ter pão com doce de leite, goiabada e bisnaga de uma melhor qualidade.	Auxiliar
1	Não consigo ainda compreender, apesar das explicações, a quantidade de açúcar dos alimentos ser saudável: achocolatado para crianças a partir de 1 ano? suculinhos para crianças que não conseguem ainda mastigar, bolachas doces, pão puro...	Coordenador
1	os alimentos oferecido aos alunos e em pouca quantidade e não tem variações que agradam aos alunos ...E sempre a mesma coisa	Professor
2	A qualidade da colação deixa muito a desejar. Dentre as refeições, é a pior. Flocos de milho com muito açúcar, biscoitos, pão com manteiga... Nenhum desses alimentos é adequado em uma alimentação saudável.	Auxiliar
2	Algumas frutas eram entregues verdes para as crianças. Não havia repetição e as vezes faltava para as crianças.	Professor
2	Necessidade de aumento da variedade e qualidade dos insumos.	Diretor
2	Considerando algumas indicações da Sociedade Brasileira de pediatria para preservar a saúde das crianças para seu desenvolvimento, avalio que alguns alimentos oferecidos para as crianças da creche deveria ser mais adequados/saudáveis. Como a retri...	Diretor
3	Bom, mas poderia ter mais variedades. Às vezes as crianças comiam a bisnaguinha sem nada dentro.	Auxiliar
3	As crianças estão cada vez mais se alimentando na escola, porém a variedade de alimentos oferecidas na colação ainda é pouca. As vezes a criança fica sem se alimentar por não gostar da colação do dia.	Professor
3	Acredito que a colação deva pensar melhor nos itens servidos principalmente adequando aos dias de calor e frio...pois tivemos dias de intenso frio que foi servido suco logo pela manhã e outros dias de intenso calor servem leite quente...	Vice-Diretor
4	Tem apresentado qualidade ao longo dos anos. Mas sinto que os alunos ainda ficam tristes quando o lanche acompanha bolacha de água e sal e só a bebida para acompanhar.	Professor
4	Se possível que fosse ofertado mais suco natural às crianças.	Diretor
4	Sugerimos que tenha mais diversidades e bolos CASEIROS feitos pelas próprias cozinheiras e com receitas que também agradem as crianças. Sem açúcar total não dá, pode ser usado outros tipos de açúcar, como o mascavo. O bolo de beterraba não foi ...	Coordenador
5	Apesar de avaliarmos muito bem este item, em nossa escola por termos mais de um segmento, é muito complicado essa diferença de cardápios, pois algumas vezes somos questionadas porque algumas crianças comem bolo enquanto outras comem bolacha.	Diretor
5	Em todas as refeições oferecidas, o cardápio é proposto e qualificado de acordo com as necessidades dos nossos pequenos	Coordenador

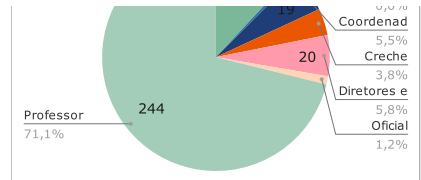
## 21 - Complemento

Função/Atuação	Quantidade	1 Muito Ruim	2 Ruim	3 Boa	4 Muito Boa	5 Excelente	Média
Auxiliar e Cuidador	41	2	5	15	8	11	3,5
BEI	2	0	0	0	0	2	5,0





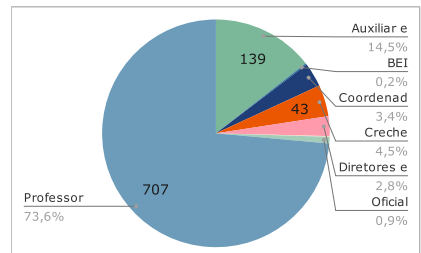
Coordenador	19	0	3	11	5	0	<b>3,1</b>
Creche Parceira	13	0	0	0	1	12	<b>4,9</b>
Diretores e Vice	20	0	2	10	4	4	<b>3,5</b>
Oficial	4	0	1	0	1	2	<b>4,0</b>
Professor	244	18	43	95	61	27	<b>3,1</b>
Todos	343	20	54	131	80	58	<b>3,3</b>
Porcentagem		5,83%	15,74%	38,19%	23,32%	16,91%	



Nota	Comentário	Função/Atuação
1	Eu sei que há uma preocupação com a dieta das crianças, mas muitas delas já chegam obesas ou acima do peso. não é a escola que engorda as crianças. Ao invés de cortar as coisas gostosas delas (não que deva ser ofertado todo dia, mas também não...	Auxiliar
1	Deveria repensar na alimentação sem açúcar principalmente para crianças menores de 2 anos pois é recomendação da OMS.	Professor
1	Não temos mais o complemento, antes tinha o suco de frutas que as crianças adoravam e agora tiraram esse suco. Voto para voltar o suco no ano de 2023.	Professor
2	Itens muito repetitivos, sem variedade. Quantidade muito racionadas, impedindo que a criança repita quando quer.	Coordenador
2	A substituição da hidratação com o suco de laranja pela fruta após o almoço, entendi como perda, pois as crianças não tem a oportunidade em outro momento da rotina.	Professor
2	Fruta é uma ótima opção nutricional, porém muitas crianças não comem e ao acordar acredito que um leite, vitamina, danone seria aceito por quase ou todas as crianças, assim garantiríamos pelo menos uma refeição da tarde, visto que também muito...	Professor
2	Precisa oferecer frutas no complemento, a maioria das vezes o pão oferecido estava seco e duro e o recheio insuficiente (margarina ou queijo)	Professor
3	Em relação as frutas, há pouca variação e quantidade insuficiente, visto que as crianças pedem mais e não podemos atender. Acredito que em alguns dias poderiam ser oferecidos como antigamente, outras opções como ex: arroz doce, pudim, etc	Auxiliar
3	Para as crianças que ficam em período integral precisaria ser uma colação mais reforçada. os Alunos ficam com fome até a hora da janta.	Diretor
3	Muitas vezes tivemos frutas com qualidade ruim como quanto era maçã, que visivelmente não estavam boas para o consumo e mesmo assim eram servidas, fora as que as crianças mordiam e no meio estavam estragadas. Poderia haver um CUIDADOR a mais quanto a...	Professor
4	A nova orientação de oferecer o complemento junto com o lanche da tarde, não contribuiu para uma alimentação escolar saudável, pois as crianças acabam optando por um alimento ou outro.	Coordenador
4	A contento, poderia ter menos alimentos doces ( bolinho, sucriños), mais nutritivos ( pão com ovo, mussarela, queijo)...	Diretor
4	Poderia ter um cardápio de inverno (com bebidas quentes) e cardápio de verão (com bebidas frias).	Professor
5	O complemento é muito bom porque se caso a criança não quis a colação acaba torrando o estômago com uma fruta até o horário do almoço..	Auxiliar
5	Apesar de avaliarmos muito bem este item, em nossa escola por termos mais de um segmento, é muito complicado essa diferença de cardápios, pois algumas vezes somos questionadas porque algumas crianças jantam enquanto outras comem o complemento.	Diretor

## 22 - Lanche

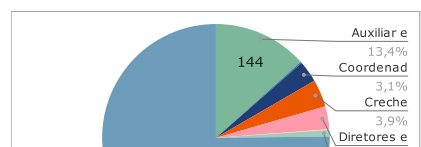
Função/Atuação	Quantidade	1 Muito Ruim	2 Ruim	3 Boa	4 Muito Boa	5 Excelente	Média
Auxiliar e Cuidador	139	3	26	41	36	33	<b>3,5</b>
BEI	2	0	0	0	0	2	<b>5,0</b>
Coordenador	33	1	4	20	7	1	<b>3,1</b>
Creche Parceira	43	0	0	6	5	32	<b>4,6</b>
Diretores e Vice	27	1	3	12	5	6	<b>3,4</b>
EOT	1	0	1	0	0	0	<b>2,0</b>
Oficial	9	0	0	4	2	3	<b>3,9</b>
Professor	707	39	151	263	173	81	<b>3,1</b>
Todos	961	44	185	346	228	158	<b>3,3</b>
Porcentagem		4,58%	19,25%	36,00%	23,73%	16,44%	



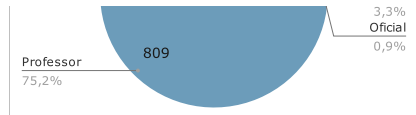
Nota	Comentário	Função/Atuação
1	O lanche deveria ter outras ofertas ,como vitaminas, leite quente nos dias Frios, a fruta deveria ser ofertada também em forma de suco.	Auxiliar
1	Poderia ter maior variedade. Quantidade por vezes insuficiente.	Coordenador
1	por mais de uma vez foi entregue lanche (bolo) com validade vencida , um absurdo que aconteceu varias vezes na nossa unidade escolar.	Professor
2	Itens muito repetitivos, sem variedade. Quantidade muito racionadas, impedindo que a criança repita quando quer.	Coordenador
2	O suco que era oferecido até o ano passado, fez muita falta. Algumas crianças aceitam a o suco, mas não aceitam a fruta.	Vice-Diretor
2	Deveria ter maior variedade e não somente a fruta. Antigamente tinhamos opções como canjica, arroz doce, mingau nos dias frios. Clima de 8° e as crianças comendo melância. Não faz sentido.	Professor
2	O cardápio deste ano foi ruim, com pouca variedade. Em quase 75% dos dias foi oferecido pão às crianças, e os recheios pouco convidativos às crianças.	Professor
3	Frutas é muito bom para as crianças, só é ruim em dias de frio, no dia de melancia e melão as crianças não aceitam muito bem. A banana a é a preferida.	Auxiliar
3	Pouca quantidade e variedade. Algumas crianças não consomem a colação e não podem repetir o lanche, o que pode gerar muita fome.	Coordenador
3	Não há diversidade e quantidade de frutas para que as crianças possam repetir "a vontade", esse ano pude perceber que vem somente melão, mamão, maçã, banana e raramente melancia. Nos anos anteriores as frutas principalmente da época eram oferecid...	Professor
4	Acho que precisava variar um pouco, as crianças enjoaram de tanto comer sucriños	Vice-Diretor
4	Deveria melhorar a qualidade dos pães e bolinhos oferecidos para as crianças, afinal, no site da empresa e Google tem inúmeras reclamações da má qualidade do fabricante.	Auxiliar
4	Muito bom o lanche , só deveria servir nos dias frios elementos quentes como leite, canjica, etc., ao invés de frutas frias como melancia e abacaxi	Professor
5	Apesar de avaliarmos muito bem este item, em nossa escola por termos mais de um segmento, é muito complicado essa diferença de cardápios, pois algumas vezes somos questionadas porque algumas crianças comem fruta enquanto outras comem pão.	Diretor
5	A Alimentação da escola foi sempre balanceada com frutas, sanduiches, sopas e pratos saborosos. Os alunos repetiam com frequência. A equipe da cozinha sempre se mostraram respeitosa e seguiram os protocolos sanitários.	Professor

## 23 - Almoço

Função/Atuação	Quantidade	1 Muito Ruim	2 Ruim	3 Boa	4 Muito Boa	5 Excelente	Média
Auxiliar e Cuidador	144	4	12	26	44	58	<b>4,0</b>
BEI	2	0	0	0	0	2	<b>5,0</b>
Coordenador	33	1	4	10	9	9	<b>3,6</b>
Creche Parceira	42	0	0	2	3	37	<b>4,8</b>
Diretores e Vice	35	0	0	8	10	17	<b>4,3</b>



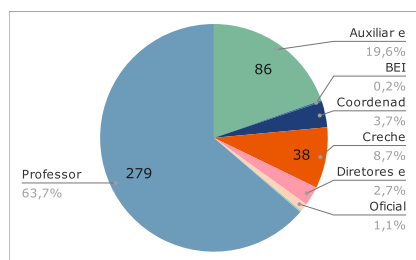
EOT	1	0	1	0	0	0	2,0
Oficial	10	0	0	2	4	4	4,2
Professor	809	16	61	187	277	268	3,9
Todos	1076	21	78	235	347	395	3,9
Porcentagem		1,95%	7,25%	21,84%	32,25%	36,71%	



Nota	Comentário	Função/Atuação
1	os alimentos não tem o corte adequado conforme cada faixa etária, são servidos frutas, carne, frango, salada em tamanhos muito grandes para o berçário. Se faz necessário o educador cortar e adequar essa alimentação, o que não é correto, pois n...	Auxiliar
1	péssima qualidade dos produtos fornecidos para os alunos, principalmente a carne de porco, há necessidade de variação de cardápio	Professor
1	A repetição do almoço é controlada, muitas vezes as crianças não conseguem repetir frutas ou salada. Houve dias em que faltou comida na escola para os alunos mais velhos e tiveram que aguardar a preparação.	Professor
2	Itens muito repetitivos, sem variedade. Quantidade muito racionadas, impedindo que a criança repita quando quer.	Coordenador
2	Quantidade insuficiente, ingredientes de qualidade duvidosa, preparado sem padronização ( cada dia de um jeito), excesso de óleo, falta diversificar, aparência dos alimentos.	Professor
2	Os professores deveriam poder fazer a refeição junto aos alunos, essa ação incentiva-os a se alimentarem também, principalmente quando os alunos são pequenos e ainda apresentam dificuldade para aceitar ou provar determinados alimentos como legumes ...	Professor
2	Principalmente aqui no pós balsa, muitas crianças só tem a alimentação da escola. Precisa ser repensado a qualidade e quantidade.	Professor
3	Também vejo a necessidade de se incluir mais legumes e verdura nas refeições das crianças. E também voltar a incluir peixes nas refeições.	Auxiliar
3	Muitas vezes as carnes são ofertadas com muita gordura, sendo rejeitada pelas crianças	Diretor
3	Nem todos os dias há legumes, verduras ou frutas. Pouca variedade de mistura.	Professor
4	O cardápio é bem pensado. Somente precisaria ser revista a qualidade da carne, com excesso de gordura.	Coordenador
4	É a refeição mais equilibrada do cardápio e a mais próxima de uma alimentação saudável, sugiro o aumento da variedade de legumes e verduras e a carne de porco ser servida com menos frequência.	Diretor
4	As frutas servidas para as crianças são servidas em pedaços muito grandes, seria interessante pensar em uma forma de servir que se adequasse mais a que realizamos em casa, com colheres ou garfos e frutas cortadas no pote de sobremesa.	Professor
5	No almoço temos arroz, feijão, salada( que a maioria das crianças não aceitam) e carne ou frango. Acredito que se o frango fosse mais cozido, as crianças comeriam melhor, e a carne com menos gordura também.	Auxiliar
5	Alimentação saudável e bem variada. Sugiro que seja acrescentado macarrão e polenta que são servidos apenas no jantar. esses pratos são bem aceitos pelas crianças e varia o cardápio de arroz e feijão que é servido de 2a a 6a feira.	Professor

## 24 - Jantar

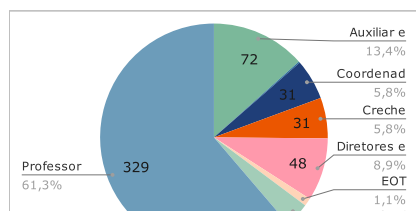
Função/Atuação	Quantidade	1 Muito Ruim	2 Ruim	3 Boa	4 Muito Boa	5 Excelente	Média
Auxiliar e Cuidador	86	2	7	35	19	23	3,6
BEI	1	0	0	0	0	1	5,0
Coordenador	16	2	3	6	4	1	2,9
Creche Parceira	38	0	0	3	3	32	4,8
Diretores e Vice	12	0	1	2	3	6	4,2
Oficial	5	0	0	2	1	2	4,0
OP	1	0	1	0	0	0	2,0
Professor	279	11	28	88	86	66	3,6
Todos	438	15	40	136	116	131	3,7
Porcentagem		3,42%	9,13%	31,05%	26,48%	29,91%	



Nota	Comentário	Função/Atuação
1	A quantidade é insuficiente, principalmente nos dias de macarrão com carne moída. A aparência da sopa com brócolis não é muito agradável. Entretanto dependendo de quem as prepara é bem aceita pelas crianças.	Auxiliar
1	Geralmente vem a sobra do almoço e duas proteínas diferentes misturadas (ex: frango e carne moída)	Professor
1	adaptar o cardápio para dias de calor que também são servidas sopas quentes.	Professor
2	A comida parece ser boa, porém sempre em pouca quantidade e sempre as mesmas coisas, a ponto de faltar repetição para algumas crianças que sentem mais fome.	Auxiliar
2	Itens muito repetitivos, sem variedade. Quantidade muito racionadas, impedindo que a criança repita quando quer.	Coordenador
2	as responsáveis pelo manuseio dos alimentos (cozinheiras e auxiliares) deveriam se preocupar com uma preparação mais inspiradora. Uma maior atenção no "ponto de cozimento", na medida de condimento (sal), entre outras.	Professor
2	Poderia se pensar. Nos dias de sopa, raras são as crianças que se alimentam. Em compensação nos dias de macarrão eles repetem várias vezes	Professor
3	Poderia ter uma maior variedade no cardápio. Inclusive com a inclusão de alimentos como: lentilha, arroz integral, maior variedade de legumes, etc.	Coordenador
3	Polenta e macarrão são aceitos em totalidade. Risotos são negados pela aparência e não pelo sabor. Fazemos avaliação todos os dias.	Diretor
3	Foi um ano de adaptação, no começo a rejeição pelas crianças era quase em sua totalidade, principalmente pelos pratos apresentados. Depois foi melhorando, mas ainda está longe de uma boa aceitação.	Professor
4	A comida é de excelente qualidade. O único ponto que eu acredito que deveria mudar é voltar a ter mais sopas no cardápio, pois as crianças não apreciam muito o risoto.	Auxiliar
4	Polenta e Macarrão, crianças amam. São bem aceitos. Sopas bem saborosas. Risotos são negados pela aparência, pois na maioria das vezes está saboroso, no entanto as crianças não gostam da aparência.	Coordenador
4	Poderia oferecer mais vezes macarrão e polenta, pois são sucesso garantido. Alguns caldos são muito ralos e de aparência pouco atraente.	Professor
5	Apesar de avaliarmos muito bem este item, em nossa escola por termos mais de um segmento, é muito complicado essa diferença de cardápios, pois algumas vezes somos questionadas porque algumas crianças jantam enquanto outras comem o complemento.	Diretor
5	De boa qualidade e favorável ao educando. Ao servir o almoço na entrada, proporciona ao educando da EJA uma melhor concentração nas aulas.	Professor

## 25 - Dietas Especiais

Função/Atuação	Quantidade	1 Muito Ruim	2 Ruim	3 Boa	4 Muito Boa	5 Excelente	Média
Auxiliar e Cuidador	72	6	14	18	14	20	3,4
BEI	1	0	0	0	0	1	5,0
Coordenador	31	2	4	14	7	4	3,2
Creche Parceira	31	0	0	4	3	24	4,6
Diretores e Vice	48	2	6	18	11	11	3,5
EOT	6	0	4	2	0	0	2,3
Oficial	19	0	3	9	4	4	3,6
Professor	329	20	72	92	78	67	3,3



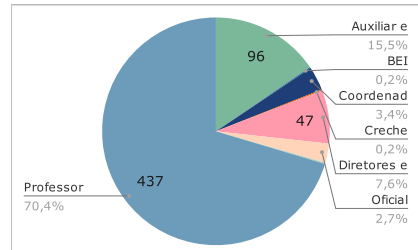
Todos	537	30	103	157	117	131	3,4
Porcentagem		5,59%	19,18%	29,24%	21,79%	24,39%	



Nota	Comentário	Função/Atuação
1	O leite de soja e o leite desnatado, não é ofertado com achocolatado fazendo assim a criança se sentir diferente das outras por não beber do leite semelhante das outras.	Auxiliar
1	Infelizmente as crianças com restrição comem todo dia a mesma coisa, a Se setor de merenda não manda nada de diferente, sempre a mesma coisa.	Coordenador
1	Para as crianças com autismo em específico não foi enviada dieta solicitada levando em consideração a seletividade de quem tem esta condição	Professor
2	Quando chega no final de ano tudo começa a terminar faltando até o leite de soja e zero lactose, porque tenho um aluno com está restrição e este ficou alguns dias sem o leite.	Auxiliar
2	As orientações para as crianças com necessidades de Dietas Especiais chegaram em setembro, sendo que enviamos solicitação em fevereiro. A questão da seletividade alimentar das crianças autistas precisa ser melhor observada, pois mesmo com apreset...	Coordenador
2	Acredito que seja importante pensar na aproximação da adequação do que é ofertado para as crianças sem e com restrição. Muitas vezes, as crianças que possuem restrição comem somente frutas enquanto as outras comem diferentes tipos de sobremesa...	Vice-Diretor
2	Tivemos muita demora no atendimento a um aluno com alergia severa. E quando os itens foram ofertados a criança teve um reação alérgica pela contaminação cruzada com traços de leite na embalagem do cereal, segundo relato da família, que conseguiu ...	Professor
3	Algumas solicitações de itens não são atendidas e não há itens sem lactose aos alunos, como pão de mel.	Oficial
3	Deixo aqui o regular, pois não temos a sensibilidade da equipe de cozinha em relação aos alunos autistas que são seletivos na alimentação. Aluno que soh come bolinho por exemplo, não tem direito a repetição independente se eh apenas aquilo que...	Coordenador
3	Nem todas as restrições tiveram adequações, por exemplo dia de BOLINHO, nem sempre veio diferente ao aluno com alergia. Mesma coisa sobre pão de mel.	Professor
4	Esse ano fomos bem orientados pela seleção em três situações de rejeição alimentar. Nesses casos também ampliaram as opções de ofertas.	Diretor
4	Possivelmente, devido a alta demanda no setor, as dietas especiais demoram muito para retornar instruções.	Oficial
4	No segundo semestre enfrentamos problemas com relação ao atraso na entrega do leite zero lactose, acarretando transtornos para ambas as partes	Professor
5	há uma preocupação com a saúde da criança, e tudo o que é solicitado é providenciado o mais rápido possível	Auxiliar
5	Os alunos com restrições alimentarem foram atendidos, respeitando cada situação apresentada funcionou nas escolas no qual acompanho.	Professor

## 26 - Serviços prestados pela empresa terceirizada – Soluções

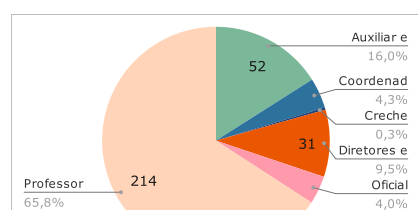
Função/Atuação	Quantidade	1 Muito Ruim	2 Ruim	3 Boa	4 Muito Boa	5 Excelente	Média
Auxiliar e Cuidador	96	3	3	11	29	50	4,3
BEI	1	0	0	0	0	1	5,0
Coordenador	21	0	5	3	7	6	3,7
Creche Parceira	1	0	0	0	1	0	4,0
Diretores e Vice	47	0	0	14	7	26	4,3
Oficial	17	1	2	1	2	10	3,9
OP	1	1	0	0	0	0	1,0
Professor	437	28	48	84	125	152	3,7
Todos	621	33	58	113	171	245	3,9
Porcentagem		5,31%	9,34%	18,20%	27,54%	39,45%	



Nota	Comentário	Função/Atuação
1	vejo que as cozinheiras não fazem a comida com amor, fazem de qualquer jeito e quando as crianças se negam a comer e jogam fora ainda recebem bronca das meninas da cozinha	Auxiliar
1	não é um serviço de qualidade, acho que é mediano. diferente das outras escolas que passei. poderiam atentar sobre o clima de trabalho entre as funcionárias.	Oficial
1	Não está em sintonia com a prática pedagógica da escola, os funcionários muito despreparados, e não atendem às necessidades em geral, no que diz respeito a equipe escolar como um todo.	Professor
2	As meninas da cozinha são ótimas, mas a empresa em si deixa muito a desejar, os cardápios não chegam com antecedência, a comida vem sendo reduzida com muita frequência o que acaba perdendo em qualidade, pois o feijão fica mais aguado, a carne enso...	Coordenador
2	A equipe que estava este ano na escola deixou a desejar em alguns momentos. Os alimentos nem sempre pareciam apetitosos e houve reclamações a respeito do sabor das refeições servidas.	Oficial
2	Não tem uma logística, cada qual oferta as refeições de um jeito diferente, complicando muita das vezes o trabalho do professor que foca não somente na importância da alimentação mas, também o modo como acontece essa alimentação "o modo que se..."	Professor
2	As funcionárias são pouco comunicativas. A maioria sempre estão com cara desgostosa. Parece que somos inimigas e mal respondem a nossa boa tarde. Falta interação entre elas e os professores.	Professor
3	Embora as meninas da cozinha sejam comprometidas com suas tarefas seria muito mais agradável se elas também fossem simpáticas com todas as crianças, sem exceção.	Auxiliar
3	Tivemos problemas de relacionamento entre funcionárias e foi preciso mais de uma troca de equipe no ano	Vice-Diretor
3	Funcionárias costumam ser grosseiras no atendimento aos alunos. Várias reclamações das crianças.	Professor
4	Comunicação entre a escola e a empresa muitas vezes ficou a desejar. Foi difícil até atender a demanda da escola sobre o complemento da tarde	Coordenador
4	A equipe da escola que trabalho é muito boa, mas as cobranças da empresa em relação aos funcionários não são compatíveis com os salários que recebem. Se desdobram para fazer o melhor com as condições que tem	Diretor
4	Os funcionários deveriam ter mais treinamento sobre a interação com as crianças, alguns são respeitosos e atenciosos, porém outros tratam as crianças e adultos de forma grosseira.	Professor
5	As funcionárias da cozinha esforçam-se ao máximo para oferecer às crianças uma alimentação palatável, apesar da má qualidade da matéria prima. O atendimento é afetivo e respeitoso com todos.	Auxiliar
5	Sempre pontuais e bem educados, super comprometidos e atenderam com prontidão a unidade escolar após solicitação	Diretor

## 27 - Atendimento da empresa terceirizada – Soluções

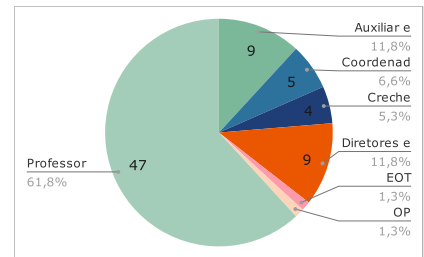
Função/Atuação	Quantidade	1 Muito Ruim	2 Ruim	3 Boa	4 Muito Boa	5 Excelente	Média
Auxiliar e Cuidador	52	4	5	6	14	23	3,9
Coordenador	14	1	2	2	4	5	3,7
Creche Parceira	1	0	0	0	1	0	4,0
Diretores e Vice	31	0	1	8	6	16	4,2
Oficial	13	0	2	2	2	7	4,1
Professor	214	14	31	39	54	76	3,7
Todos	325	19	41	57	81	127	3,8
Porcentagem		5,85%	12,62%	17,54%	24,92%	39,08%	



Nota	Comentário	Função/Atuação
1	As merendeiras se recusam a servir repetição para as crianças, servem pouca comida, precisamos fazer intervenções e a equipe faz cara feia quando solicitamos a repetição e não fazem a higienização das mesas, o educador que limpa as mesas com p...	Auxiliar
1	A qualidade da alimentação deixa muito a desejar, muitas vezes as crianças comem um "quadrinho" de bolo e quando solicita repetição não tem mais.	Professor
1	Muitas questões difíceis. "Você vai pegar comida de novo? (falando com a criança)"; um pão inteiro pra uns, metade pra outros"; na semana da criança, alimentação especial, criança chorando de fome porque tinha que comer salada de fruta	Professor
2	Caráter formativo, menos reclamação, fofoca e intervenção nas atitudes procedimentais dos professores. Melhor salário para os profissionais.	Coordenador
2	A antiga supervisora deixou muito a desejar em seu trabalho com relação ao acompanhamento da equipe e em conversa com a gestão (hoje ela não faz mais parte do quadro de funcionários), e a nova supervisora que entrou em seu lugar, tem menos de uma s...	Vice-Diretor
2	A equipe que esteve este ano na escola não era boa, em especial duas funcionárias que tiveram problema com 90% da equipe escolar: falta de educação, cordialidade e respeito com os demais colegas, além de grosseria em alguns momentos.	Oficial
2	A comunicação entre a supervisora da cozinha com os educadores é péssima, não sentimos a liberdade de perguntar sobre nada porque ela é muito ignorante, não tem educação nem paciência com as cozinheiras e nem educadores.	Professor
3	Alguns funcionários não são cordiais e negam repetição para as crianças	Auxiliar
3	Apenas faço uma ressalva quanto a funcionárias regular demais alguns alimentos para as crianças, não as deixando repetirem mesmo quando há uma quantidade de sobra. Acredito que se a criança tem vontade de comer e tem sobrando não tem porque negar ...	Oficial
3	O serviço prestado pela Soluções também deixou a desejar. Infelizmente tivemos episódios de funcionários grosseiros tanto com a equipe escolar quanto com os alunos, de alimentação mal servida, mesas sujas	Professor
4	As cozinheiras trabalham muito para dar conta de todas as regras exigidas, mesmo assim, são muito afetivas com as crianças e buscam colaborar com as crianças seletivas.	Coordenador
4	O que ouço dos professores é que tem escolas que eles podem almoçar ou lanchar e aqui não permitimos. Precisaria unificar. Até porque com a mesma supervisora as condutas são diferentes em relação a isso.	Diretor
4	Tem atendido com carinho as solicitações da escola não só quanto a alimentação normal, mas também aos projetos feitos na culinária com as crianças! Fazendo inclusive substituição quando necessário de algum item quando não tinha.	Professor
5	Sempre com muita educação e gentileza ,procura atender da melhor maneira possível.	Auxiliar
5	As funcionárias da soluções atendem as crianças com carinho,fazem a comida com carinho, estão sempre brigando por melhorias para as crianças.	Professor

## 28 - PAPP - ALI

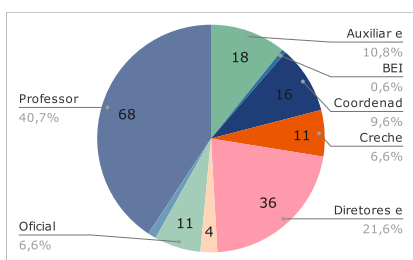
Função/Atuação	Quantidade	1 Muito Ruim	2 Ruim	3 Boa	4 Muito Boa	5 Excelente	Média
Auxiliar e Cuidador	9	1	0	1	2	5	4,1
Coordenador	5	0	0	3	0	2	3,8
Creche Parceira	4	0	0	0	1	3	4,8
Diretores e Vice	9	0	1	0	0	8	4,7
EOT	1	0	0	1	0	0	3,0
OP	1	0	0	0	0	1	5,0
Professor	47	3	4	8	8	24	4,0
Todos	76	4	5	13	11	43	4,1
Porcentagem		5,26%	6,58%	17,11%	14,47%	56,58%	



Nota	Comentário	Função/Atuação
1	Alguns funcionários não tem paciência para explicar práticas aos professores iniciantes causando constrangimento.	Professor
1	Não temos.	Professor
1	Muito necessária na escola. Nunca soube da presença dela na escola	Professor
2	Eu não conhecia esse profissional e somente agora no final de novembro apareceu para observar algumas cri	Professor
2	Foi uma vez na escola para avaliação das crianças do café com leite. As crianças avaliaram no papel, não voltou mais para pegar as avaliações nem para outras coisas.	Professor
3	Considero burocrático quando precisamos solicitar itens para realizar projetos de alimentação	Coordenador
3	Algumas não ministram as aulas deixando sempre a aula para os professores regulares explicarem os procedimentos aos alunos	Professor
3	Ouve uma participação mais direta em um dos HTPCs, o que foi muito bem vindo, além de uma reunião com algumas famílias convidadas pelos educadores. No entanto sinto que esse contato poderia ser mais frequente.	Professor
5	tivemos uma parceria muito boa, a PAPP ALI fizeram formação com os educadores em HTPC e auxiliaram nos projetos de alimentação que realizamos na Unidade Escolar. Ainda houve a observação de uma aluno para a realização de adaptações por conta ...	Coordenador
5	Ofereceram suporte ao Projeto Alimentação Saudável desenvolvido na Educação Infantil. Sempre disponíveis e atenciosas!	Diretor

## 29 - Atendimento da Divisão de Alimentação Escolar – SE-21

Função/Atuação	Quantidade	1 Muito Ruim	2 Ruim	3 Boa	4 Muito Boa	5 Excelente	Média
Auxiliar e Cuidador	18	2	3	4	2	7	3,5
BEI	1	0	0	0	0	1	5,0
Coordenador	16	1	3	4	4	4	3,4
Creche Parceira	11	0	0	3	2	6	4,3
Diretores e Vice	36	0	5	3	11	17	4,1
EOT	4	0	0	2	2	0	3,5
Oficial	11	0	2	3	3	3	3,6
OP	2	1	0	0	0	1	3,0
Professor	68	6	7	22	16	17	3,5
Todos	167	10	20	41	40	56	3,7
Porcentagem		5,99%	11,98%	24,55%	23,95%	33,53%	

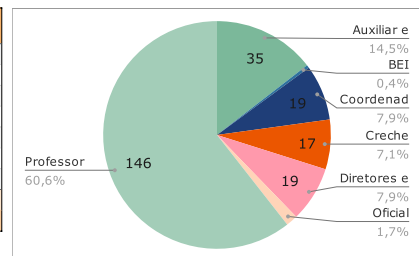


Nota	Comentário	Função/Atuação
------	------------	----------------

1	Tiraram muitas variedades de alimentos do cardápio com alegação de que era de acordo com as nutricionista. Nessa comunidade que atendemos é uma comunidade que tem muitos problemas com falta de alimentos. Algumas crianças comem apenas o que é ofertado...	Auxiliar
1	Intransigente. Para conseguir que as frutas inteiras fossem dadas as crianças fora do refeitório teve que ter a intervenção da secretária de educação. E quando solicitamos que o professor pudesse acompanhar o almoço experimentando junto ao aluno ...	Diretor
1	A maioria das funcionárias não autorizam os alunos a fazerem repetição nas alimentações. Sendo que trabalho numa comunidade carente e que se os alunos estão repetindo os alimentos é porque existe a falta em casa.	Professor
2	Na única ocasião em que precisamos solicitar um item alimentício para o encerramento do projeto da Unidade escolar no Sábado letivo, o mesmo não foi entregue e, se quer, tivemos justificativa.	Coordenador
2	Pouco alinhada as concepções de escola de infância estudadas e presentes nos documentos oficiais e em próprias formações da SE1.	Diretor
2	Durante o segundo semestre, houve demora demais na entrega do gás. Antes, quando fazíamos a solicitação, o gás chegava no máximo em 2 ou 3 dias. Agora a chega a demorar até 15 dias para ser entregue atrapalhando toda a rotina e organização da ...	Oficial
2	A ausência de sobremesa alguns dias da semana não é favorável, pois algumas crianças aguardam ansiosas, há outras que não almoçam na escola apenas em casa e a sobremesa complementa e o mais crítico é a criança autista que não entende essa falt...	Professor
3	pouca variedades, sem respeitar as preferências dos alunos	Auxiliar
3	Em alguns casos a unidade escolar demora muito para receber orientações alimentares de alunos com restrição alimentar.	Oficial
3	Variar mais a alimentação , pois essa é a maior reclamação dos alunos que ficam sem almoçar , se alimentando apenas das frutas e algumas vezes do lanche somente.	Professor
4	Quase sempre que solicitado, fomos atendidos, precisaríamos saber e sermos orientados com relação a tempo e solicitações	Coordenador
4	Uma única crítica é em relação ao lanche servido nos dias de saída para estudo do meio, sugiro voltar ao lanche mesmo, vinha dentro de uma embalagem individual pão com frios. Acho o lanche fraquinho para as crianças que vão ficar fora da escola ...	Diretor
4	Entregas de alimentos verdes, nos quais não pode ser consumidos, sendo necessário devolver a alimentação e substituir pelo que já tinha.	Professor
5	As vezes que sobrou alimentação e consegui provar, o sabor é muito gostoso!	Auxiliar
5	Não deixam faltar nada e quando precisei para realizar um projeto sobre alimentação com a escola inteira, forneceram tudo que precisei	Professor

### 30 - Transporte regular

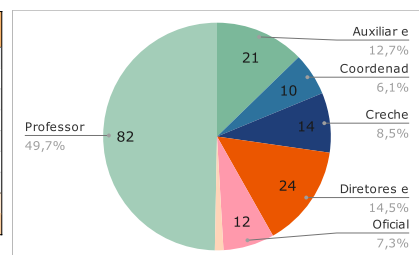
Função/Atuação	Quantidade	1 Muito Ruim	2 Ruim	3 Boa	4 Muito Boa	5 Excelente	Média
Auxiliar e Cuidador	35	1	1	11	8	14	3,9
BEI	1	0	0	0	1	0	4,0
Coordenador	19	0	4	3	8	4	3,6
Creche Parceira	17	0	0	3	2	12	4,5
Diretores e Vice	19	0	1	8	7	3	3,6
Oficial	4	0	1	0	2	1	3,8
Professor	146	8	17	45	35	41	3,6
Todos	241	9	24	70	63	75	3,7
Porcentagem		3,73%	9,96%	29,05%	26,14%	31,12%	



Nota	Comentário	Função/Atuação
1	tivemos diversos problemas com a Diastur, inclusive problemas que colocam a vida das crianças em risco, com ônibus sem freio, transporte circulando sem cinto de segurança nas cadeirinhas ...	Cuidador
1	Temos alunos na Emeb que vem de outro bairro com transporte da prefeitura que chega todos os dias com pelo menos 25 minutos de atraso, o que prejudicou demais a participação desses estudantes na escola.	Professor
1	Linha 17 comete muitos atrasos. Par as crianças no Program Aprender Mais não dado o direito de transporte para o Programa Aprender Mais no contraturno	Professor
2	Em nossa escola enfrentamos um problema com o período da tarde. Os mesmos ônibus que levam nossos alunos (90% dos alunos da escola) as 12h trazem os alunos do período da tarde, com entrada às 12h15 (nossa escola está região do pós-balsa e tem ho...	Coordenador
2	falta mais informação sobre roteiro e treinamento para as ajudantes e motoristas	Diretor
2	Nem sempre as monitoras são pacientes e não entendem o dia a dia de uma rotina escolar, que as vezes, foge do comum, devido a passeios ou eventos.	Professor
2	O transporte da prefeitura (ônibus amarelo) chega muito atrasado na escola, atrasando o almoço e desorganizando os alunos e as aulas.	Professor
3	Acredito que deveriam reorganizar a logística, pois o transporte escolar da prefeitura sempre chega com atraso.	Auxiliar
3	Tivemos algumas questões relacionadas ao cumprimento do horário de entrada e rotatividade das monitoras em uma das linhas.	Diretor
3	O transporte é bom, as vezes necessita melhorar algumas coisas mais isso é sempre conversado e orientado pelo trio gestor para que haja um bom funcionamento.	Professor
4	Algumas monitoras do transporte escolar não tem o cuidado ao transitar com as crianças pelos espaços escolares deixando elas "soltas" sem supervisão nos deslocamentos.	Coordenador
4	Tem respondido rápido e atendido bem as solicitações	Oficial
4	Algumas crianças chegam todos os dias atrasadas, sabendo disso o motorista deve comunicar que deve haver mudança de horário.	Professor
5	Prestação satisfatória de serviços, monitores carinhosos e atentos com relação as crianças	Auxiliar
5	Poder contar com o transporte é essencial para a frequência assídua de muitos dos nossos alunos, garante maior segurança para aqueles que fazem o percurso sozinhos. A postura e atenção dos monitores com os alunos pode melhorar.	Professor

### 31 - Serviço da empresa terceirizada – Diastur

Função/Atuação	Quantidade	1 Muito Ruim	2 Ruim	3 Boa	4 Muito Boa	5 Excelente	Média
Auxiliar e Cuidador	21	3	3	2	5	8	3,6
Coordenador	10	0	0	0	0	0	0,0
Creche Parceira	14	0	1	4	4	5	3,9
Diretores e Vice	24	0	3	10	7	4	3,5
Oficial	12	1	1	1	6	3	3,8
OP	2	1	1	0	0	0	1,5
Professor	82	7	17	32	19	7	3,0
Todos	165	12	26	49	41	27	3,1
Porcentagem		7,27%	15,76%	29,70%	24,85%	16,36%	

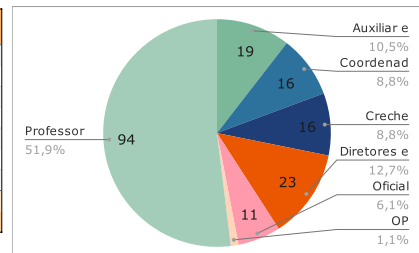


Nota	Comentário	Função/Atuação
1	Acompanhei inúmeros casos de reclamações das famílias quanto ao serviço da Diastur, principalmente relacionadas ao fato de que alguns transportadores não buscam as crianças, ou buscam com atrasos. Além disso, muitas famílias se queixaram de que...	Orientador Pedagógico

1	Motorista extremamente mal educado e de pouco trato com crianças, já a monitora muito tranquila	Auxiliar
1	Péssimos. Documentos totalmente irregulares que fizeram com que fossemos parados por policiais e não conseguimos seguir nosso passeio pedagógico	Professor
2	Atraso diário para pegar os alunos na escola na saída do prédio da manhã durante o ano inteiro. As crianças ficavam na escola até 12h15, 12h20.	Coordenador Pedagógico
2	Tivemos muitas ocorrências de atrasos dos alunos. Ônibus quebrados. As monitoras despreparadas para lidar com as crianças durante o trajeto e na circulação dos alunos no espaço escolar. As monitoras com falas equivocadas para as famílias	Diretor
2	O pessoal é bacana, tanto os monitores e motoristas, porém ocorrem muitas trocas, o que não traz segurança nem pra escola e nem para os pais que acabam ficando inseguros	Oficial
2	Tivemos muitas reclamações por parte dos pais tanto em relação a tratativa com os responsáveis quanto com os alunos. Falta de comunicação entre empresa escola. Monitores poucos preparados para lidar com os alunos deficientes.	Professor
3	Bom, só não avalio melhor pois ocorreu um caso de esquecimento de criança no transporte, é importante orientar e qualificar afim de evitar que falhas como essa ocorram	Auxiliar
3	Prestam um atendimento bem precário. Muitas vezes, os monitores saem com os alunos e nem olham às crianças. Vários momentos presenciéi crianças correndo pela rua sem supervisão.	Diretor
3	Acontecem algumas falhas graves, como esquecer de levar crianças embora. Não é frequente, mas é grave.	Professor
4	No início do ano letivo, a troca constante de monitora e motorista ocasionaram alguns transtornos com as famílias, principalmente no momento do desembarque das crianças. A partir do momento em que isto foi acertado os transtornos diminuíram consideravelmente.	Coordenador
4	Aqui na Creche os motoristas e monitoras fazer o possível para atender as crianças, pois são muitos bebês, alguns que ainda não andam e é bem sacrificante para elas e para as crianças, portanto coloquei muito bom	Oficial
4	É preciso treinar um pouco mais os funcionários que atendem às pessoas com deficiência	Professor
5	São pontuais e as famílias confiam muito, o que para nós é bastante importante.	Oficial
5	Os funcionários são pacientes e gentis. A empresa é pontual nos horários.	Professor

### 32 - Atendimento da empresa terceirizada – Diastur

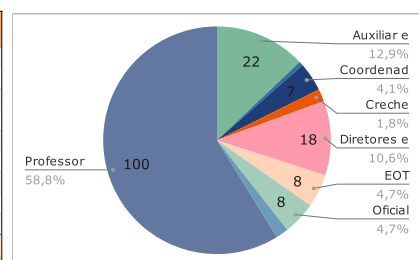
Função/Atuação	Quantidade	1 Muito Ruim	2 Ruim	3 Boa	4 Muito Boa	5 Excelente	Média
Auxiliar e Cuidador	19	2	2	2	8	5	3,6
Coordenador	16	1	4	1	6	4	3,5
Creche Parceira	16	0	1	2	4	9	4,3
Diretores e Vice	23	0	6	3	5	9	3,7
Oficial	11	2	1	1	3	4	3,5
OP	2	1	1	0	0	0	1,5
Professor	94	11	11	34	22	16	3,2
<b>Todos</b>	<b>181</b>	<b>17</b>	<b>26</b>	<b>43</b>	<b>48</b>	<b>47</b>	<b>3,5</b>
<b>Porcentagem</b>		9,39%	14,36%	23,76%	26,52%	25,97%	



Nota	Comentário	Função/Atuação
1	Observei que a empresa demora muito para qualificar o atendimento diante das queixas apresentadas pelas famílias. Esta situação tem prejudicado o trabalho pedagógico com algumas crianças.	Orientador Pedagógico
1	Não podemos chegar ao destino devido a documentação em atraso dessa empresa.	Auxiliar
1	Tivemos vários problemas com os funcionários desta empresa, e sempre nos reportamos ao setor responsável. Porém são constantes os descuidos com crianças pequenas e seus pertences. Trocam e perdem itens pessoais das crianças	Coordenador
2	Tivemos muitas reclamações por parte dos pais e/ou responsáveis em relação ao atendimento dos alunos pela empresa.	Vice-Diretor
2	As monitoras precisam de formação para lidarem melhor com crianças menores de 3 anos, ter mais paciência, pegar as crianças em uma quantidade menor para levá-las até o ônibus. Estar sempre com a lista dos alunos atendidos em mãos	Oficial
2	Muitos atrasos no entrada do período da tarde. Poucos ônibus para atender toda demanda, de distâncias longas no pós-balsa. Além disso, os alunos relatam sobre quebra de ônibus e mal estado do transporte.	Professor
2	Após a morosidade para iniciar o atendimento, tivemos muitos problemas com ponto de embarques das famílias o que ocasionou na desistência dos familiares em enviar as crianças para o AEE	Professor
3	Poucas instrutoras para levar e buscar muitas crianças nas salas e no início do ano os bebês não andam. E a quantidade de crianças que elas levam para sala também é um número elevado.	Auxiliar
3	Todas as queixas são respondidas que o problema está no contrato entre Secretaria de Educação e a empresa Diastur.	Coordenador
3	Tivemos muitas reclamações por parte dos pais tanto em relação a tratativa com os responsáveis quanto com os alunos. Falta de comunicação entre empresa escola. Monitores poucos preparados para lidar com os alunos deficientes.	Professor
4	nem sempre as monitoras agem com cordialidade no trato com os alunos, a organização no momento de saída dos alunos também deixou a desejar algumas vezes, pois há monitoras que "esquecem" alunos na escola	Coordenador
4	As monitoras na nossa escola costumam ser educadas, muito preocupadas em realizar um bom trabalho e tratam bem os alunos.	Professor
4	A troca de transporte dos bebês, foi triste. Não pensaram nos bebês. Eles necessitam de adaptação e a troca de ônibus e monitores foi ruim	Professor
5	O atendimento às escolas é eficiente... só acho que eles deveriam ter mais formas de se comunicar com as famílias... tudo cai na secretaria da escola.	Diretor
5	Parabéns para as monitoras que entregam as crianças, pois chegam no horário e até nos comunicam sobre a falta da criança.	Professor

### 33 - Transporte de alunos deficientes

Função/Atuação	Quantidade	1 Muito Ruim	2 Ruim	3 Boa	4 Muito Boa	5 Excelente	Média
Auxiliar e Cuidador	22	0	1	6	5	10	4,1
BEI	1	0	0	0	1	0	4,0
Coordenador	7	0	0	3	2	2	3,9
Creche Parceira	3	0	0	0	1	2	4,7
Diretores e Vice	18	0	1	7	5	5	3,8
EOT	8	0	0	1	5	2	4,1
Oficial	8	0	1	2	1	4	4,0
OP	3	0	0	2	0	1	3,7
Professor	100	4	9	24	25	38	3,8
<b>Todos</b>	<b>170</b>	<b>4</b>	<b>12</b>	<b>45</b>	<b>45</b>	<b>64</b>	<b>3,9</b>
<b>Porcentagem</b>		2,35%	7,06%	26,47%	26,47%	37,65%	

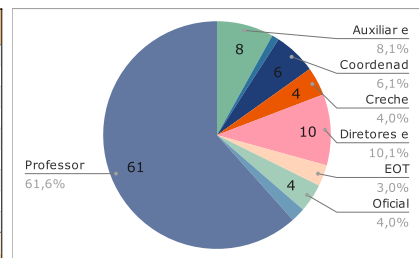


Nota	Comentário	Função/Atuação
1	Nosso aluno da EJA teve muitos meses comprometidos até ser de fato oferecido o transporte a que ele tem direito.	Professor
1	Péssimo, pois o setor de transporte escolar não se comprometeu com os entraves surgidos. Ex. O transporte escolar embarcava o aluno com deficiência em sua casa. O transporte escolar para atendimento de contraturno alegava não chegar na residência do aluno	Professor

1	O motorista do transporte não respeita a faixa onde deve estacionar para embarque e desembarque do aluno, ficando parado na entrada de veículos dos funcionários e não sai de lá enquanto o auxiliar não volta para o veículo, gerando transtornos	Professor
2	A transportadora chega antes do horário e espera com o aluno deficiente em frente ao portão, deveria ser transmitido que esses alunos devem esperar dentro do transporte, pois na abertura os demais alunos acabam esbarram nos alunos com deficiência	Auxiliar
2	Tivemos muitas reclamações por parte dos pais e/ou responsáveis em relação ao atendimento dos alunos pela empresa, foi possível observar o despreparo e muitas vezes a falta de paciência do motorista e da monitora para com os alunos com deficiência.	Vice-Diretor
2	O serviço é muito ruim, atrasam com frequência, mudam as crianças de linha, não fazem uma boa comunicação com a escola, os pais vivem reclamando.	Oficial
2	O transporte de alunos adultos com deficiência visual ao SAPDV (Serviço de Apoio à Pessoa com Deficiência Visual) não atendeu às necessidades com relação aos dias e horários organizados inicialmente	Professor
3	Citando ainda o exemplo do aluno que eu acompanhava a tarde no Pedra de Carvalho, teve uma ocorrência. Já havíamos comentado c/o transportador que o aluno ficava nervoso repentinamente e não entendia sobre o tempo.	Auxiliar
3	No começo o atendimento aos nossos alunos deficientes é bem complicado, demorado. Foram muitas reclamações e solicitações para que nosso aluno conseguisse vir para escola.	Oficial
3	Neste ano houve demora no início do atendimento a alunos meus com deficiência (cadeirantes e com dificuldades de locomoção).	Professor
4	Cuidar para que as crianças não sejam prejudicadas em seus horários de início nas aulas por necessidade do transportador fazer caminhos diversos para atender mais escolas.	Coordenador
4	Acredito que o processo tenha que ser mais agilizado e os condutores com seus colaboradores necessitam de formação mais adequada.	Vice-Diretor
4	Em geral é bom, porém já desembarcaram uma criança cadeirante sob chuva fortíssima e ela entrou na escola encharcada.	Professor
5	Profissionais atenciosos e educados.	Oficial
5	São poucas crianças atendidas, mas podemos observar que chegam no horário e gostam do atendimento.	Professor

### 34 - Transporte para Atendimento Educacional Especializado

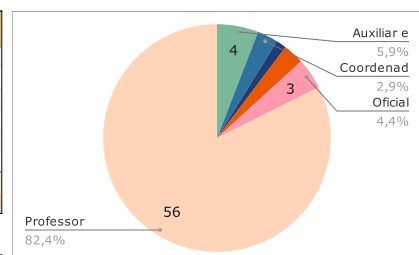
Função/Atuação	Quantidade	1 Muito Ruim	2 Ruim	3 Boa	4 Muito Boa	5 Excelente	Média
Auxiliar e Cuidador	8	0	1	0	1	6	4,5
BEI	1	0	0	0	1	0	4,0
Coordenador	6	0	0	2	3	1	3,8
Creche Parcela	4	0	0	0	3	1	4,3
Diretores e Vice	10	0	2	0	3	5	4,1
EOT	3	1	0	1	1	0	2,7
Oficial	4	0	2	0	1	1	3,3
OP	2	2	0	0	0	0	1,0
Professor	61	6	4	18	17	16	3,5
Todos	99	9	9	21	30	30	3,6
Porcentagem		9,09%	9,09%	21,21%	30,30%	30,30%	



Nota	Comentário	Função/Atuação
1	Muitas famílias justificam a não adesão ao atendimento de contraturno devido à falta de comprometimento dos transportadores: deixam de ir, colocam empecilhos para pegar a criança o mais próximo possível da residência, entre outros problemas.	Orientador Pedagógico
1	Não houve transporte para atender um aluno AEE durante todo o ano de 2022 no contraturno, mesmo enviando E-mails constantes.	Professor
1	O transporte do AEE contra turno foi péssimo. Uma logística onde ninguém se entende. Suspensões indevidas do serviço de transporte mesmo justificando faltas, licenças e etc. Não há espaço para descrever todos os imbróglios que esta escola teve	Professor
2	Houve momentos de não atendimento no contra turno sem justificativa. tivemos reclamações do serviço por parte das famílias repassadas ao setor.	Diretor
2	O serviço é muito ruim, atrasam com frequência, mudam as crianças de linha, não fazem uma boa comunicação com a escola, os pais vivem reclamando.	Oficial
2	O transporte para o Atendimento Educacional especializado, ocorreu com grande atraso, muita confusão para a permissão dos itinerários. Os alunos foram prejudicados quanto a sua frequência no AEE.	Professor
2	O transporte demorou muito para ser efetivado. Alguns educandos só foram atendidos no final do ano. Mesmo os que foram contemplados, chegavam atrasados nos atendimentos.	Professor
3	Tivemos muitas reclamações por parte dos pais tanto em relação a tratativa com os responsáveis quanto com os alunos. Falta de comunicação entre empresa escola. Monitores poucos preparados para lidar com os alunos deficientes.	Professor
3	Acredito ser necessário dar formação aos funcionários que prestam o atendimento no transporte escolar.	Professor
3	Necessário levar mais a sério os horários de entradas dos alunos, pois alguns chegaram após o horário durante todo o ano.	Professor
4	Esse ano foi muito desafiador nessa questão pois os horários eram confusos para ambas as partes e muitos alunos perderam o atendimento no contra turno devido essas intercorrências.	Coordenador
4	Precisam rever o sistema de suspensão do atendimento por faltas, pois demoram para religar após as solicitações da escola com a justificativa. Tive aluna desligada por LTS minha.	Professor
4	Precisa aprimorar o tipo de transporte (cadeirantes que ainda utilizam rampa ao invés de elevador. Perigo no embarque e desembarque	Professor
5	Alunos que precisam de transporte diferenciado, são contemplados, tendo uma monitora que o acompanha individualmente!	Cuidador
5	Foi excelente, sempre pontual e a criança sendo muito acolhida e respeitada pelos profissionais.	Vice-Diretor

### 35 - Transporte de Profissionais da Educação pós-balsa

Função/Atuação	Quantidade	1 Muito Ruim	2 Ruim	3 Boa	4 Muito Boa	5 Excelente	Média
Auxiliar e Cuidador	4	0	0	1	1	2	4,3
Coordenador	2	0	0	1	1	0	3,5
Diretores e Vice	1	0	1	0	0	0	2,0
EOT	2	0	0	0	0	2	5,0
Oficial	3	1	0	1	0	1	3,0
Professor	56	9	16	18	3	10	2,8
Todos	68	10	17	21	5	15	3,0
Porcentagem		14,71%	25,00%	30,88%	7,35%	22,06%	

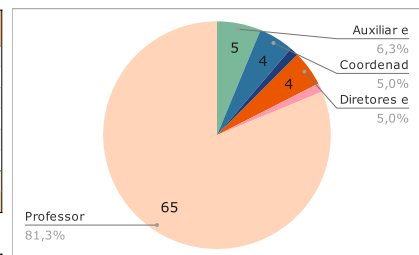


Nota	Comentário	Função/Atuação
1	Além dos ônibus terem péssima manutenção, e quase ocorrer uma tragédia este ano no transporte de professores ao chegar na balsa (faltou freio em descida) os ônibus são totalmente inapropriados para o porte físico de um adulto.	Professor
1	Nós do pós balsa somos esquecidos. Transporte ruim. Ficamos 3 minutos em cima de uma balsa para atravessar a represa.	Professor
1	O transporte que leva os profissionais no período da tarde, não atravessa a balsa, submetendo os funcionários em dias frios aos ventos gélidos em dias de frio. Desumano	Professor
2	Alguns Ônibus sem condições de uso. Perigo aos passageiros.	Vice-Diretor

2	Os ônibus que realizam o transporte dos profissionais do pós balsa precisam ser adequados para a utilização por adultos, pois alguns espaços entre os bancos não cabe esses profissionais.	Professor
2	O transporte realizado para os profissionais do pós balsa , merece uma melhor atenção , os ônibus estão em situações precárias , teve até um episódio de um que perdeu o freio e bateu no poste , na decida da balsa	Professor
2	Os ônibus são velhos, sem segurança e inadequados para o uso de adultos pois a distancia entre bancos não permite sentar-se com o mínimo de conforto e segurança.	Professor
3	Necessário que o transporte do pós balsa, seja adequado para adultos, pois transporta adultos e não crianças.	Auxiliar
3	Passamos a maior parte do ano com um ônibus duro e desconfortável, o que interfere no bom deslocamento. Se faz necessário rever a prioridade na balsa no período da manhã, pois por algumas vezes temos que esperar algumas viagens, atrasando nossa chegada	Coordenador
3	Necessita de melhorias na limpeza, cinto de segurança melhor ajustável e manutenção mais frequente para evitar acidentes. Os ônibus devem ser adequados para adultos.	Professor
4	O transporte é de grande necessidade e valia, porém este ano eu estava dentro do ônibus o qual sofremos um acidente. Ainda há preocupação com relação a segurança e comodidade para o transporte de adultos.	Coordenador
4	Com a mudança do motorista José (péssimo motorista, pessoa pior ainda) para o Gerson, o transporte está ótimo, porém os carros não são adequados para adultos e os bancos precisam ser mais confortáveis devido à distância que percorremos	Professor
4	Atendimento adequado e motorista atencioso.	Professor
5	Utilizo o transporte diariamente, muito bom. Só tenho uma queixa, existe um motorista , SR José que atende a Emeb José Ibiapino , ele exagera na velocidade , principalmente no horário do retorno às 21h30, o trajeto até a Balsa e cheio de curvas	Oficial
5	Houve uma melhora significativa do fornecimento do transporte, inclusive do ônibus disponibilizado, inclusive tenho que parabenizar um funcionário em especial que realiza o transporte de um dos períodos: Sr. Antônio, exímio funcionário!	Professor

### 36 - Transporte Roteiro Educador

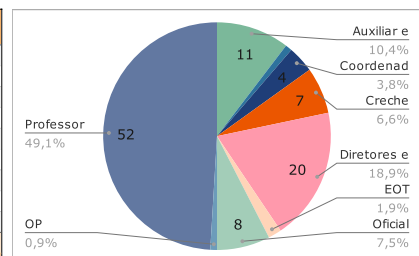
Função/Atuação	Quantidade	1 Muito Ruim	2 Ruim	3 Boa	4 Muito Boa	5 Excelente	Média
Auxiliar e Cuidador	5	0	0	0	2	3	4,6
Coordenador	4	0	0	1	1	3	5,5
Creche Parceira	1	0	0	0	0	1	5,0
Diretores e Vice	4	0	0	0	1	3	4,8
Oficial	1	0	0	0	0	1	5,0
Professor	65	5	13	13	14	20	3,5
Todos	80	5	13	14	18	31	3,8
Porcentagem		6,25%	16,25%	17,50%	22,50%	38,75%	



Nota	Comentário	Função/Atuação
1	Ônibus mofado, precário, com cintos de segurança largos para as crianças e quebradiços. Só de apertar para protegê-los muitos se partiram.	Professor
1	O transporte utilizado para ida à Pinacoteca foi inadequado (completamente sujo e sem possibilidade da maioria dos cintos de segurança).	Professor
2	No dia da visitação ao Estoril, o transporte não pode ficar por não haver espaço suficiente (estar muito lotado o local), não retornou para nos buscar, gerando transtornos a saída dos alunos ao chegar à escola	Professor
2	Os alunos não foram atendidos no tempo hábil e de direito nesse ano de 2022. Alguns iniciaram em Setembro o seu ano letivo contra turno no SAPDV. Repensar para o ano 2023 e planejar as rotas para que atendam os alunos como de direito.	Professor
2	O ônibus que levou meus alunos não tinha nenhuma ventilação, alguns deles passaram mal dentro do ônibus.	Professor
3	O TRANSPORTE DEIXOU A DESEJAR NO QUESITO ESPAÇO. NÃO HAVIA ASSENTOS PARA TODOS OS OCUPANTES DO TRANSPORTE.	Professor
3	Alguns bancos faltou cinto de segurança.	Professor
3	O ônibus chegou atrasado e estava sujo.	Professor
4	No roteiro que realizei no dia 26/11, para o museu da imigração, o banheiro estava com cheiro ruim, dava para sentir nas primeiras poltronas do ônibus, porém a qualidade do ônibus é muito boa e o motorista foi prestativo e atencioso.	Auxiliar
4	Percebi cintos de segurança com defeitos. Motoristas respeitosos	Professor
4	Incluir alunos com necessidades especiais (cadeira de rodas).	Professor
5	Ficamos muito gratos pela atenção dos profissionais que acompanharam nossa escola em dois momentos usando o transporte escolar do município este ano: no desfile de 20 de agosto e no roteiro educador.	Coordenador
5	O transporte do roteiro educador pedagógico no segundo passeio em que fui o ônibus não estava bom, tinha cheiro de esgoto dentro dele.	Professor

### 37 - Atendimento do Serviço de Transporte Escolar – SE-221.1

Função/Atuação	Quantidade	1 Muito Ruim	2 Ruim	3 Boa	4 Muito Boa	5 Excelente	Média
Auxiliar e Cuidador	11	1	0	2	3	5	4,0
BEI	1	0	0	0	0	1	5,0
Coordenador	4	0	0	2	1	1	3,8
Creche Parceira	7	0	0	1	1	5	4,6
Diretores e Vice	20	0	1	8	5	6	3,8
EOT	2	0	1	1	0	0	2,5
Oficial	8	1	2	1	2	2	3,3
OP	1	1	0	0	0	0	1,0
Professor	52	1	4	17	18	12	3,7
Todos	106	4	8	32	30	32	3,7
Porcentagem		3,77%	7,55%	30,19%	28,30%	30,19%	



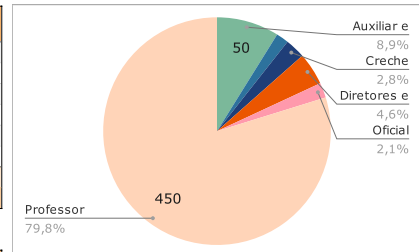
Nota	Comentário	Função/Atuação
1	Tivemos muitos problemas com o oferecimento do transporte para os bebês, em um caso específico, o bebê ficou mais de uma hora dentro do transporte quebrado na estrada, não houve comunicação com a família, nem com a unidade escolar.	Orientador Pedagógico
1	O serviço é muito ruim, atrasam com frequência, mudam as crianças de linha, não fazem uma boa comunicação com a escola, os pais vivem reclamando.	Oficial
1	Alguns acompanhantes do referido serviço, não tratam os educandos com atenção e empatia, se apresentam de mau humor, como se estivessem "fazendo um favor" para os educandos.	Professor
2	falta mais informação sobre roteiro e treinamento para as ajudantes e motoristas	Diretor
2	Muita demora na respostas do emails. Não tiram duvidas pelo atendimento telefônico, sendo necessário o envio de email.	Oficial
2	Algumas necessitam ser melhoradas, um exemplo, no início do ano, monitores devem estar munidos de lista com nome dos alunos e não ficar perguntando para os professores quem é de transporte e quem não é.	Professor
2	Poucas pessoas para atender e resolver os problemas e também responder a e-mails	Professor



3	boa, no atendimento telefônico e por email, mas este ano eu tive muito atraso da linha 383, veio melhorar o horário de buscar as crianças agora em novembro. e não informam, nada o porque do atraso, e os pais cobram a instituição.	Cuidador
3	Todas as queixas são respondidas que o problema está no contrato entre Secretaria de Educação e a empresa Diastur.	Coordenador
3	Demora para resolver as questões e instrução equivocada aos pais que o erro é sempre da escola, colocando muitas vezes os pais contra a escola. Precisam cuidar muito das falas equivocadas.	Diretor
4	Muito organizado e atenciosos. Ressaltando que algumas monitoras reclamam muito das crianças na frente da própria criança.	Coordenador
4	O atendimento deixa muito a desejar, a maioria das monitoras não estão preparadas para trabalhar com as crianças de creche, gritam com as crianças, querem levar muitas crianças por vez e acabam perdendo o controle	Diretor
4	Costumavam nos atender sempre muito bem, ultimamente temos ficado sem respostas aos nossos questionamentos ou recebemos orientações equivocadas. Especificamente no caso dos pedidos 2023, o plataforma não permitiu cadastro de 2 crianças até hoje	Oficial
5	O responsável pelo setor, Davison, sempre foi muito atencioso, resolveu rapidamente todas as questões e sempre se mostrou disposto a ajudar. Deixo aqui o registro do quanto Davison é eficiente naquilo que se compromete. O meu obrigado pela parceria!	Professor
5	Só elogios, atenderam as crianças em suas necessidades dentro das possibilidades da legislação/ resolução atual.	Diretor

### 38 - Material Escolar - Sobre a Entrega

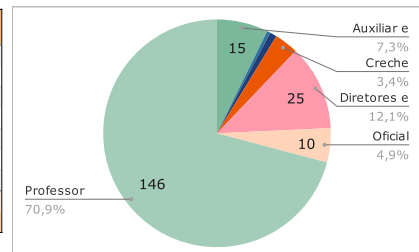
Função/Atuação	Quantidade	1 Muito Ruim	2 Ruim	3 Boa	4 Muito Boa	5 Excelente	Média
Auxiliar e Cuidador	50	1	1	9	25	14	4,0
Coordenador	10	0	1	2	4	3	3,9
Creche Parceira	16	0	0	1	3	12	4,7
Diretores e Vice	26	0	3	10	8	5	3,6
Oficial	12	0	1	3	3	5	4,0
Professor	450	21	35	119	123	152	3,8
Todos	564	22	41	144	166	191	3,8
Porcentagem		3,90%	7,27%	25,53%	29,43%	33,87%	



Nota	Comentário	Função/Atuação
1	Falta o mínimo de organização, pois em todos os anos nunca enviam o que é solicitado, a quantidade nunca está de acordo com o que foi solicitado e a empresa responsável pela entrega não faz questão da conferência, apenas da entrega.	Auxiliar
1	A entrega deve ser feita no começo do ano, contudo, não na primeira Reunião com as Famílias. Desvaloriza o Trabalho Pedagógico. As assinaturas e documentos só atrapalham. Precisa mudar. Quero minha Reunião de volta.	Professor
1	Péssimo o fato de professores ter que entregar de forma política e não poder realizar uma reunião de pais qualificada e formativa. Ainda mais sendo a primeira em que os avisos são os mais importantes.	Professor
2	Foi complicado o atraso no início do ano que acarretou a mudança do calendário escolar para início das aulas.	Coordenador
2	A maior parte das entregas são realizadas em janeiro, sempre sou eu que estou presente para receber e fazer a verificação. No entanto, em algumas das entregas realizadas nesse início de ano foi mostrada má vontade dos entregadores em descarregar	Oficial
2	A entrega é feita sempre na 1ª reunião e isso poderia ser repensando. É ótimo iniciar o ano letivo com material em mãos, porém o foco da primeira reunião com pais seria conversar sobre o trabalho pedagógico que será desenvolvido ao longo do ano	Professor
2	É necessário repensar a entrega do uniforme e material escolar. A primeira reunião de pais perde muito o significado com o tumulto dessa entrega.	Professor
3	Entrega realizada muito cedo antes do final do ano. Nossa escola não tem espaço para armazenamento. Deveria ser feito no mês de Janeiro	Diretor
3	Melhorar organização. Baixa na plataforma muito burocrática: conferência, foto, impressão de guia de conferência, digitalização, etc	Diretor
3	A entrega deste item às famílias não deveria ocorrer em detrimento das questões pedagógicas/rotina escolar/características/formas de organização do docente que permearão todo o ano letivo, tão importantes de serem tratadas na 1ª reunião do ano.	Professor
4	A quantidade de canetas para o ciclo 1 acho desnecessário. A quantidade de livros didáticos poderia ser revista, pois tem livros que não chegam a serem usados durante o período letivo.	Auxiliar
4	O material foi entregue no tempo certo e quantidade adequada. Apenas solicitamos atenção quando há sobra do mesmo que seja feita a retirada o mais breve possível, para que possa ser utilizado por outra criança.	Coordenador
4	É muito bom receber antes para podermos organizar para a chegada das crianças, porém com muita antecedência atrapalha a organização da escola, pois não temos espaço para armazenar.	Diretor
5	Penso que é muito importante continuar oferecendo e entregando todo o material no primeiro contato com a família.	Professor
5	O material escolar é entregue antes do início das aulas, e isso só aconteceu nesta gestão PARABÊNS. Os nossos alunos merecem ser recebidos com tudo em ordem. Muito excelente.	Professor

### 39 - Entrega de Material Escolar - Sobre a Logística

Função/Atuação	Quantidade	1 Muito Ruim	2 Ruim	3 Boa	4 Muito Boa	5 Excelente	Média
Auxiliar e Cuidador	15	2	1	3	4	5	3,6
BEI	1	0	0	0	0	1	5,0
Coordenador	2	0	0	0	1	1	4,5
Creche Parceira	7	0	0	1	2	4	4,4
Diretores e Vice	25	0	3	13	5	4	3,4
Oficial	10	0	1	2	2	5	4,1
Professor	146	5	21	33	41	46	3,7
Todos	206	7	26	52	55	66	3,7
Porcentagem		3,40%	12,62%	25,24%	26,70%	32,04%	

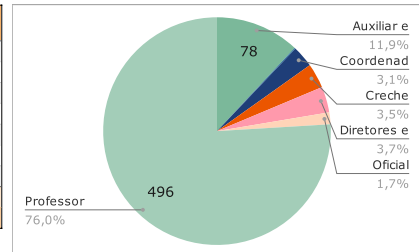


Nota	Comentário	Função/Atuação
1	Deixa a desejar, pois não enviam a quantidade certa e muitos alunos não receberam, além de que muitos uniformes estão parados dentro da unidade escolar e não foram retirados.	Auxiliar
1	Deve chegar no começo do ano, e não ocupando o espaço das crianças pela escola. Melhorar logística.	Professor
1	horível e desgastante para os professores,deveria ter um local centralizado para os pais buscarem em janeiro	Professor
2	deixar na escola é horrível, não há espaço destinado para deixar esses matérias e não há permissão para construir o espaço, e entregar aos poucos tbm é ruim, pois os pais não entendem que o de um filho chegou e o do outro não	Auxiliar
2	entrega realizada muito cedo antes do final do ano. Nossa escola não tem espaço para armazenamento. Deveria ser feito no mês de Janeiro	Coordenador
2	Livros entreguem quase no final do ano letivo, com quantidade faltando não sendo possível ser utilizado com a turma.	Professor
2	Muito difícil para o professor sozinho entregar os materiais e fazer o controle de assinaturas em tantas vias.	Professor
3	A entrega muito antecipada prejudica a dinâmica escolar nas escolas que precisam utilizar os espaços de uso coletivo dos alunos, como BEI, que é utilizada para atendimento do programa aprender mais.	Diretor
3	Os materiais poderiam vir com o nome dos alunos, facilitaria a entrega as famílias.	Oficial

3	Acho complicado a entrega do material e uniforme serem realizados na Reunião de Pais e ser efetuado pelo professor.	Professor
4	A entrega foi muito antecipada esse ano, infelizmente a escola não possui espaço suficiente para armazenamento, comprometendo os espaços pedagógicos.	Vice-Diretor
4	Esse processo não deveria acontecer durante Reunião com Pais - deveria ser outro funcionário responsável por esta entrega.	Professor
4	As datas muito próximas ao início das aulas dificultaram a avaliação dos materiais previamente pelos professores para previsão de utilização durante as aulas de arte.	Professor
5	Sempre pontuais e bem atenciosos, super comprometidos e atenderam com prontidão a unidade escolar	Diretor
5	Todas as entregas foram realizadas no prazo, conseguimos atender nossos alunos logo na primeira reunião de Pais. Material e Uniforme de boa qualidade.	Oficial

#### 40 - Uniforme Escolar - Sobre a qualidade

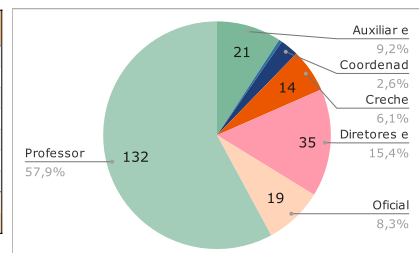
Função/Atuação	Quantidade	1 Muito Ruim	2 Ruim	3 Boa	4 Muito Boa	5 Excelente	Média
Auxiliar e Cuidador	78	1	22	20	15	20	3,4
BEI	1	0	0	0	0	1	5,0
Coordenador	20	2	3	5	5	5	3,4
Creche Parceira	23	0	1	2	5	16	4,7
Diretores e Vice	24	0	2	12	7	4	3,7
Oficial	11	0	1	2	2	5	3,7
Professor	496	15	48	160	179	94	3,6
Todos	653	18	77	201	213	145	3,6
Porcentagem		2,76%	11,79%	30,78%	32,62%	22,21%	



Nota	Comentário	Função/Atuação
1	Péssima qualidade. Rasga fácil, o zíper uma porcaria, tamanhos gigantes, punhos apertados e calças sem elásticos nas barras.	Auxiliar
1	A região em que a escola está localizada é muito fria, deveria ser repensado o tecido utilizado para a confecção das calças principalmente nas regiões mais frias da cidade e com alto índice de vulnerabilidade.	Coordenador
1	Baixa qualidade. O pior que os alunos já tiveram. Zíper que não fecha, calça que rasga fácil, tecido de baixa qualidade.	Professor
2	Peças muito grandes para o tamanho geral que encontramos no mercado. Calças e blusões enormes para a faixa etária.	Diretor
2	Tecidos não são de boa qualidade, as calças e o blusão deveriam ser confeccionados com um tecido que seja mais quente para proteger do frio. O modelo do uniforme, também, não é bonito.	Oficial
2	Sempre pode melhorar, zíper da blusa emperra e quebra com facilidade. A mochila apresenta também problema no zíper e nas alças.	Professor
2	Sugestão, ter uniforme de inverno com mais qualidade, pois o inverno em São Bernardo é rigoroso, muitas crianças contam apenas com o agasalho do uniforme, e passam frio.	Professor
3	Os fechados são de qualidade ruim e os tamanhos precisam ser adequados. Relação tamanho/largura x comprimento não correspondem ao manequim real das crianças, sempre necessitando ajustes.	Auxiliar
3	As golas das camisetas de manga comprida desse ano perderam o elástico com facilidade e se tornaram alargadas.	Coordenador
3	Muitas entregas vieram com pacotes semiabertos, com kits de anos anteriores, o que causava diferença entre kits do mesmo tamanho.	Oficial
4	O zíper tanto da mochila quanto da blusa apresentaram muita fragilidade, quebrando facilmente.	Professor
4	Falta um agasalho de moletom, para o inverno (blusão e calça), assim como tênis.	Coordenador
4	Neste ano, foram poucas reclamações da comunidade referente à qualidade.	Vice-Diretor
5	Excelente qualidade dos tecidos. Apenas o zíper dos agasalhos observo que quebra facilmente.	Auxiliar
5	Além de bonitos são muito bons, dificilmente encontramos defeitos. Apenas a bolsa apresenta qualidade inferior, muitas famílias reportam problemas com o zíper já nas primeiras semanas de uso. As famílias, de maneira geral, gostam muito dos uniformes.	Oficial

#### 41 - Entrega de Uniforme Escolar - Sobre a Logística

Função/Atuação	Quantidade	1 Muito Ruim	2 Ruim	3 Boa	4 Muito Boa	5 Excelente	Média
Auxiliar e Cuidador	21	3	4	3	4	7	3,4
BEI	1	0	0	0	0	1	5,0
Coordenador	6	0	1	0	2	2	3,3
Creche Parceira	14	0	2	2	1	8	3,9
Diretores e Vice	35	4	5	16	9	1	2,9
Oficial	19	1	3	7	3	5	3,4
Professor	132	5	26	36	32	33	3,5
Todos	228	13	41	64	51	57	3,4
Porcentagem		5,70%	17,98%	28,07%	22,37%	25,00%	

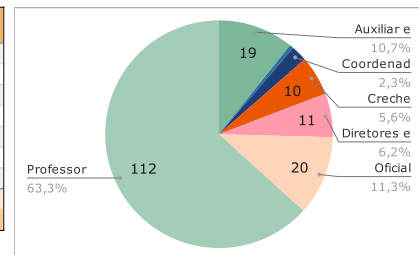


Nota	Comentário	Função/Atuação
1	O ano acabou e tenho alunos que não receberam uniforme. Foi mais da metade do ano com vários alunos sem uniforme.	Auxiliar
1	Atrasou bastante, fez com que iniciássemos depois o ano letivo, causou bastante transtorno. Felizmente, os de 2023 já estão na escola.	Diretor
1	No momento da primeira reunião de pais é ruim, pois atrapalha este primeiro contato com as famílias.	Professor
2	Recebemos uniformes escolares de crianças que não estarão conosco no ano letivo de 2023.	Coordenador
2	A entrega do uniforme e material de forma muito antecipada e sem o aviso prévio da Unidade Escolar causa dificuldade no acondicionamento dos itens assim como na sua conferência.	Diretor
2	A retirada das sobras/trocas de uniforme demoram muito para acontecer, e a burocracia para atender alunos com sobras deixa muitas vezes a desejar. Embora tenha uniforme na escola, tem que aguardar a retirada para então solicitar uma nova logística.	Oficial Administrativo
2	Houve muito atraso na entrega do uniforme, ao contrário do que o prefeito informou nas lives realizadas se eximindo de culpa, levando a comunidade a despejá-la na unidade escolar.	Professor
3	na unidade em que trabalho o uniforme foi entregue na escola errada, e misturado com os da outra unidade, em cima do prazo de entrega e faltando algumas peças de algumas crianças.	Auxiliar
3	No início de 2022 foram efetuadas entregas com faltas de itens, sendo necessário realizar outras entregas complementares, recontar e verificar romaneios várias e várias vezes.	Oficial
3	O uniforme foi entregue antes do início das aulas e isto é ótimo, porém o fato de o professor precisar fazer a entrega durante a reunião de pais, atrapalha muito e acaba não sobrando tempo para conversar com as famílias.	Professor
4	O uniforme, para os educandos matriculados no ano anterior, forem entregues dentro do prazo, todavia para aqueles que entram no decorrer do ano, há uma demora considerável no recebimento do mesmo.	Coordenador

4	O uniforme para crianças matriculadas no decorrer do ano demora muito. Recebemos uniformes em novembro.	Diretor
4	Entregar na primeira reunião é uma demanda que deveria ser separada da reunião com as famílias pois se trata de um momento em que a prioridade deveria ser o acolhimento das famílias.	Professor
5	Os entregadores cumpriram bem o trabalho. Se for possível fazer a entrega de todos os uniformes numa única vez facilitará a logística de entrega para os pais de alunos na unidade escolar	Auxiliar
5	Já no início do ano é entregue pelos fornecedores para serem entregues as famílias o que considero excelente para começarmos as aulas com tudo organizado.	Professor

#### 42 - Uniforme Escolar - Sobre as solicitações

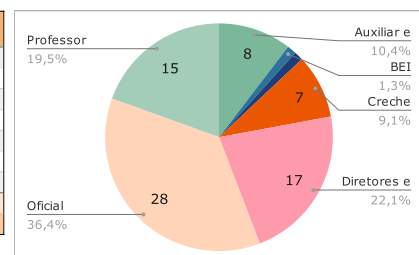
Função/Atuação	Quantidade	1 Muito Ruim	2 Ruim	3 Boa	4 Muito Boa	5 Excelente	Média
Auxiliar e Cuidador	19	1	3	5	6	4	3,5
BEI	1	0	0	0	0	1	5,0
Coordenador	4	0	1	0	1	2	4,0
Creche Parceira	10	0	0	1	3	6	4,5
Diretores e Vice	11	0	1	4	4	2	3,6
Oficial	20	0	2	7	6	6	4,0
Professor	112	3	10	23	43	33	3,8
Todos	177	4	17	40	63	54	3,8
Porcentagem		2,26%	9,60%	22,60%	35,59%	30,51%	



Nota	Comentário	Função/Atuação
1	As solicitações para retirada de material excedente foram insatisfatórias, além das solicitações que não foram entregues.	Auxiliar
2	tenho uniforme para retirada desde maio	Diretor
2	Ainda é muito confusa, a forma como se procedem as solicitações. As orientações deveriam ser informadas com tempo hábil para que as escolas se organizassem para melhor repassá-las aos pais.	Oficial
2	As crianças que são matriculadas ao longo do ano demoram muito para receber os uniformes. É importante acelerar este processo.	Professor
2	atraso na entrega e os profissionais da escola tiveram que se organizar em horários extras para entregar para a comunidade	Professor
3	A entrega realizada no início do ano é boa, quando solicitamos após o início do ano letivo há demora na entrega.	Diretor
3	um setor que precisa melhorar ao atendimento público, precisa melhorar o sistema do plataforma ser menos burocrático e mais fácil de acessar.	Oficial
3	Acho que deveria poder ter troca, pois as mães pedem uma numeração, mas a empresa que produz os uniformes tem um outro padrão de numeração, então ou fica pequeno demais ou grande demais.	Professor
4	Durante o ano letivo, a plataforma poderia ficar aberta sempre nos primeiros cinco dias úteis do mês.	Coordenador
4	Os períodos para solicitações visando atender novas matrículas poderiam ocorrer de maneira mais definida, por exemplo toda primeira quinzena do mês, para que assim dentro da rotina da escola ocorra um melhor planejamento desse fluxo de solicitação.	Oficial
4	Ficou muito mais fácil solicitar pela plataforma, porém as famílias tem muita dificuldade em entender o requerimento de solicitação enviado pela SE	Professor
5	Sempre pontuais e bem atenciosos, super comprometidos e atenderam com prontidão a unidade escolar	Diretor
5	Acho que está havendo desperdício de dinheiro publico entregando todo o kit todos os anos, vide as caixas de achados e perdidos das escolas e o descompromisso dos pais de buscar	Professor

#### 43 - Módulo Baixa nas Entregas

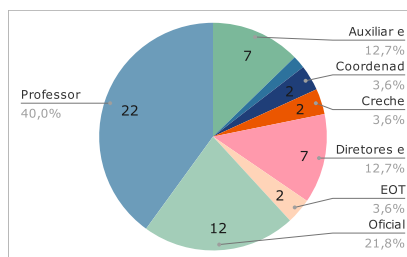
Função/Atuação	Quantidade	1 Muito Ruim	2 Ruim	3 Boa	4 Muito Boa	5 Excelente	Média
Auxiliar e Cuidador	8	1	3	1	0	3	3,1
BEI	1	0	0	0	1	0	4,0
Coordenador	1	0	0	0	0	1	5,0
Creche Parceira	7	0	2	0	3	3	4,4
Diretores e Vice	17	0	2	7	5	3	3,5
Oficial	28	0	8	11	3	3	2,7
Professor	15	1	0	8	3	3	3,5
Todos	77	2	15	27	15	16	3,3
Porcentagem		2,60%	19,48%	35,06%	19,48%	20,78%	



Nota	Comentário	Função/Atuação
1	Acredito que se houvesse baixa nas entregas, seria de competência da prefeitura fazer questão de retirar o material excedente junto da entrega do material que está faltando.	Auxiliar
1	Extremamente burocrático, temos que anexar 3 fotos, imprimir-preencher-digitalizar-enviar outro comprovante... se já digitamos, deveria ter valor... ou poderiam apenas requerer o documento digital, as duas coisas num prazo tão curto, é desumano	Oficial
2	Houve muita confusão na baixa. Entregas repetidas. Confusão no gênero masculino e feminino, acabou dificultando muito andamento do nosso trabalho.	Auxiliar
2	O módulo baixa é extremamente burocrático. Já sugeri que pudessemos scanear o próprio documento que acompanha a entrega. Até hoje ainda temos que imprimir outro papel, preencher e devolver para o setor	Diretor
2	As baixas de entregas são extremamente burocráticas, sendo necessários impressão e carimbo de várias vias, mesmo que já tenhamos conferido e digitado na plataforma. Poderia ser feito algo que viabilizasse tanto o lado do oficial quanto da SE	Oficial
3	Baixa na plataforma muito burocrática: conferência, foto, impressão de guia de conferência, digitalização, etc.	Diretor
3	Acredito que seja desnecessário termos que imprimir para escanear uma via com as mesmas informações que colocamos na plataforma e que estão na via que conferimos ao recebermos a entrega	Oficial
3	Muita burocracia para os professores na primeira reunião onde se exige mais atenção em outros assuntos para o andamento da escola durante todo o ano letivo	Professor
4	Fica muito melhor realizar a baixa pela plataforma	Professor
5	Às vezes é difícil entender a logística quando acontecem divergências... mas sempre há atenção para solucionar esses problemas, que são pontuais.	Diretor

#### 44 - Módulo Transporte

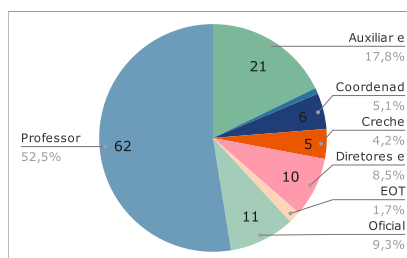
Função/Atuação	Quantidade	1 Muito Ruim	2 Ruim	3 Boa	4 Muito Boa	5 Excelente	Média
Auxiliar e Cuidador	7	1	1	1	1	3	3,6
BEI	1	0	0	0	0	1	5,0
Coordenador	2	0	0	0	1	1	4,5
Creche Parceira	2	0	0	0	1	1	4,5
Diretores e Vice	7	0	1	2	4	0	3,4
EOT	2	0	0	0	1	1	4,5
Oficial	12	0	2	3	3	4	3,8
Professor	22	0	2	6	8	5	3,6
<b>Todos</b>	<b>55</b>	<b>1</b>	<b>6</b>	<b>12</b>	<b>19</b>	<b>16</b>	<b>3,7</b>
<b>Porcentagem</b>		1,82%	10,91%	21,82%	34,55%	29,09%	



Nota	Comentário	Função/Atuação
1	Os transportadores apenas entregam, mesmo que o conteúdo da caixa esteja claramente errado, eles querem apenas recolher a assinatura da entrega e partir para a próxima escola, mesmo que o nome na caixa seja de outra escola.	Auxiliar
2	A resposta às solicitações é inserida na plataforma sendo necessário logar para acompanhamento da reposta, seria interessante a comunicação via email que a resposta já foi lançada no sistema	Diretor
2	A plataforma de transporte se encontra completamente desatualizada em relação a qual linhas os alunos estão sendo atendidos, sem contar que diversas vezes um aluno está já sendo atendido e com linha designada, porém isso não é atualizado na plataforma	Oficial Administrativo
2	Além da rotatividade dos monitores outra questão referente ao transporte é o estacionamento na porta da escola que não comporta a quantidade de ônibus e acabam causando transtorno no em torno da unidade	Professor
2	Sempre há problemas nas linhas, ônibus quebrado e as monitoras não são bem orientadas em relação a retirada das crianças na sala de aula. Isso se torna um problema, porque não sabemos dizer a elas quais alunos estão em determinadas linhas	Professor
3	Tivemos problemas com atendimentos de algumas crianças. O sistema não possibilita termos um campo para explicar questões mais peculiares que não atendem a 100% da Resolução, e que precisamos de um olhar mais cuidadoso.	Diretor
3	Não esta sendo feita a atualização na plataforma quando trocam a criança de linha. Nós funcionários das escolas ficamos sabendo das alterações quando são entregues as listas de presença para conferência no início de cada mês.	Oficial
3	Normalmente auxilia bastante, mas no caso específico das solicitações 2023 não conseguimos cadastrar 2 crianças por inabilidade da plataforma (não reconhece o RA e não permite o cadastro)	Oficial
4	O transporte é importante no atendimento a todos os alunos	Cuidador
4	NO GERAL, ACHEI SATISFATÓRIO O TRANSPORTE DOS EDUCANDOS QUE MORAM UM POUCO MAIS DISTANTES DA ESCOLA, EXCETO NO QUE DIZ RESPEITO ÀS CRIANÇAS ATENDIDAS PELO PROGRAMA APRENDER MAIS, QUE DEVIDO AO HORÁRIO E QUANTIDADE DE ALUNOS, NÃO CONSEGUIM O MESMO TRANSPORTE	Professor
4	A contento, só precisa dinamizar o atendimento as crianças do Programa Aprender Mais	Professor
5	Melhorou o controle de pedidos, acho que poderíamos receber por email resposta quando não for aprovado	Oficial
5	Importante apoio às famílias que moram mais distantes.	Professor

#### 45 - Módulo Alimentação Escolar

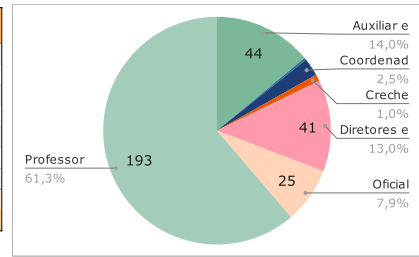
Função/Atuação	Quantidade	1 Muito Ruim	2 Ruim	3 Boa	4 Muito Boa	5 Excelente	Média
Auxiliar e Cuidador	21	1	2	9	6	3	3,4
BEI	1	0	0	0	0	1	5,0
Coordenador	6	0	1	2	1	2	3,7
Creche Parceira	5	0	0	0	2	3	4,6
Diretores e Vice	10	0	0	4	4	2	3,8
EOT	2	0	0	0	1	1	4,5
Oficial	11	0	0	0	0	0	0,0
Professor	62	2	4	24	20	12	3,6
<b>Todos</b>	<b>118</b>	<b>3</b>	<b>7</b>	<b>39</b>	<b>34</b>	<b>24</b>	<b>3,3</b>
<b>Porcentagem</b>		2,54%	5,93%	33,05%	28,81%	20,34%	



Nota	Comentário	Função/Atuação
1	Qualidade do lanche não é de boa qualidade , principalmente os bolinhos doce demais, muitos dias as crianças comendo bolachas	Professor
2	Acho que as vezes o cardápio vem muito repetido e não vem o que está especificado no cardápio que vão para as famílias, a retirada do açúcar achei que não deveria ser feito antes de ser passado para as famílias, para que elas também tirassem	Auxiliar
2	Melhorar a qualidade. Menos farinha branca, mais frutas, legumes, salada e proteínas de qualidade. Se temos programa Saúde na Escola e combate a obesidade infantil, rever isso é urgente! Falta de alimentos em momentos de almoço	Coordenador
2	As meninas da cozinha tentam atender a demanda porém as quantidades de alimentos em vasilhas nem sempre são suficientes dificultando a logística e atrapalhando o desenvolvimento das crianças no momento da alimentação	Professor
2	Mesmo existindo um plano alimentar atendendo as indicações nutricionais, poderia ser repensado alguns itens do cardápio	Professor
3	A qualidade e variedade de alguns itens de alimentação são baixas, fazendo com que as crianças muitas vezes não comam	Auxiliar
3	Algumas vezes foi nos passado que a qualidade dos alimentos não estavam com a qualidade esperada pelas cozinheiras. Caso do recebimento de algumas frutas e legumes.	Coordenador
3	Demora da disponibilização na plataforma do controle de estoque e do cardápio.	Diretor
4	A quantidade não é o suficiente. Um exemplo foi o dia em que foi ofertado milho cozido. Para nossa escola, com mais de 200 alunos, chegaram apenas 160 espigas.	Auxiliar
4	Enviar as planilhas semanalmente é desnecessário. Poderíamos enviar com uma frequência maior.	Diretor
4	O formulário para o controle de estoque deveria estar disponível no máximo na terça pela manhã. Tem semanas que só fica liberado na quinta ficando muito em cima da hora para as funcionárias da cozinha.	Oficial
5	Ótimo atendimento pela divisão de alimentação escolar, principalmente diante da figura da Cristiana que sempre nos atendeu, quando possível, as solicitações de alimentos. Nosso projeto de Alimentação Saudável foi um sucesso	Coordenador
5	A alimentação servida de um modo geral está com uma ótima qualidade e variedade de alimentos para as crianças.	Professor

#### 46 - Módulo Material de Higiene de Limpeza

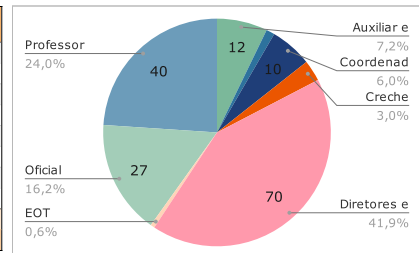
Função/Atuação	Quantidade	1 Muito Ruim	2 Ruim	3 Boa	4 Muito Boa	5 Excelente	Média
Auxiliar e Cuidador	44	3	7	22	5	7	3,1
BEI	1	0	0	0	0	1	5,0
Coordenador	8	0	2	2	1	2	3,0
Creche Parcela	3	0	0	0	1	2	4,7
Diretores e Vice	41	0	5	21	9	6	3,4
Oficial	25	1	4	9	8	3	3,3
Professor	193	13	43	66	46	25	3,1
Todos	315	17	61	120	70	46	3,2
Porcentagem		5,40%	19,37%	38,10%	22,22%	14,60%	



Nota	Comentário	Função/Atuação
1	Faltou papel higiênico e guardanapo por grandes períodos	Auxiliar
1	Vincular estoque e itens que serão solicitados. Impressos diferente do que visualizamos na plataforma, dificultando o lançamento e até dúvidas sobre o que se pode pedir.	Oficial
1	Falta material de limpeza na escola, principalmente papel e sabonetes no banheiro.	Professor
2	Tivemos problemas com o envio de itens, sempre abaixo do necessário com destaque para o cloro e/ou água sanitária.	Coordenador
2	baixa qualidade e quantidade, a ponto dos banheiros estarem sempre sem sabão em um ano pós pandemia um absurdo	Auxiliar
2	Além do grande intervalo entre uma entrega e outra, por diversas vezes foi entregue material em quantidade menor do que solicitada ou mesmo com falta de itens.	Diretor
2	Falta material para higiene das crianças como o sabonete líquido e muitas vezes falta material para limpeza das salas ou o produto é de péssima qualidade, que não limpa direito, sem falar que são poucas pessoas para limpar a escola	Professor
3	As entregas ficaram atrasadas no mês de novembro, a escola ficou sem papel higiênico, sem produtos de limpeza. O papel toalha costuma acabar antes da data e temos que solicitar entrega emergencial.	Coordenador
3	Existe uma inadequação da necessidade em relação as aquisições da prefeitura, por exemplo, falta água sanitária e sobra cera, entre outras necessidades.	Diretor
3	Solicitar pela plataforma ficou muito mais fácil, porém deve-se respeitar as quantidades solicitadas	Professor
4	Necessário alguns itens com maior quantidade para a nossa unidade como inseticidas me atenderam com prontidão a unidade escolar	Diretor
4	Um pouco confuso. Seria melhor digitar somente as ausências no estoque, e a análise da necessidade da entrega ocorreria de forma automática.	Oficial Administrativo
4	Infelizmente alguns materiais demoram pra chegar após a solicitação e em alguns momentos ficamos sem sabonete líquido para higienizar as mãos, por exemplo.	Professor
5	Rodrigo super atencioso, sempre nos auxilia ao que necessitamos. Houveram alguns atrasos nas entregas, no entanto foi devido a ter somente um caminhão. Sugerimos outro meio para ampliar a entrega no prazo.	Coordenador
5	Foi disponibilizado os materiais necessários para a higienização das crianças. Quanto a limpeza foram realizadas com dedicação, contudo, seria importante a ampliação do quadro de funcionários, tendo em vista que a escola é ampla.	Professor

#### 47 - Módulo Retirada de itens

Função/Atuação	Quantidade	1 Muito Ruim	2 Ruim	3 Boa	4 Muito Boa	5 Excelente	Média
Auxiliar e Cuidador	12	4	2	2	1	3	2,8
BEI	2	0	0	1	0	1	4,0
Coordenador	10	2	1	4	2	1	2,9
Creche Parcela	5	1	1	1	2	0	2,8
Diretores e Vice	70	18	26	21	5	0	2,2
EOT	1	0	0	1	0	1	8,0
Oficial	27	4	5	10	6	2	2,9
Professor	40	8	13	15	1	3	2,5
Todos	167	37	48	55	17	11	2,5
Porcentagem		22,16%	28,74%	32,93%	10,18%	6,59%	



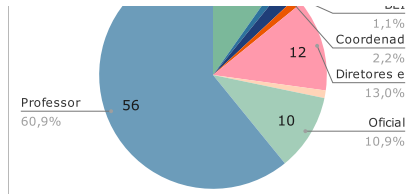
Nota	Comentário	Função/Atuação
1	Os responsáveis pela retirada de itens fazem pouco caso e não se importam com a retirada.	Auxiliar
1	Muito demorado para atender a solicitação da escola. Já tivemos demora de mais de um ano para retirada de itens inservíveis. Como as unidades não possuem depósito, esses itens ficam entulhados no pátio, etc.	Coordenador
1	Passamos o ano pedindo retirada de inservíveis e nada. A escola não tem muito espaço .	Vice-Diretor
2	Tudo sempre muito demorado. Nossa escola é pequena e sem espaços adequados de armazenamento.	Coordenador
2	Embora os itens sejam lançados, não há celeridade no atendimento, ficando os itens ocupando um espaço muitas vezes já escasso nas escolas.	Diretor
2	Há muitos bens a serem retirados em nossa Escola, muitos na espera por mais de um ano. Alguns (poucos) só foram retirados depois de uma ligação da diretora	Oficial Administrativo
2	Muita demora na retirada dos itens e não existe uma logística, pois o transporte que entrega alguns itens, poderia também fazer a retirada. Isto geraria economia de tempo, combustível e menos trânsito na cidade.	Professor
3	A retirada dos itens é muito demorada as tem material aguardando a retirada faz mais de 6 meses	Auxiliar
3	Inservíveis ficam na escola por muito tempo, colocamos na plataforma e ainda não foram retirados	Diretor
3	Os pedidos para retiradas demoram muito pra serem atendidos.	Professor
4	O módulo funciona para o registro. A retirada é que não atende as necessidades da escola. Ficamos com material inservível durante muito tempo aguardando retirada.	Diretor
4	Para solicitar a retirado o módulo é muito útil, porém, os itens nunca são retirados.	Oficial
5	Utilizamos várias vezes e ajuda bastante no controle e planejamento da escola.	Oficial
5	Excelente o preenchimento do formulário, porém há muito demora para a retirada dos itens.	Professor

#### 48 - Módulo de Materiais Diversos

Função/Atuação	Quantidade	1 Muito Ruim	2 Ruim	3 Boa	4 Muito Boa	5 Excelente	Média
Auxiliar e Cuidador	9	0	1	5	0	3	3,6



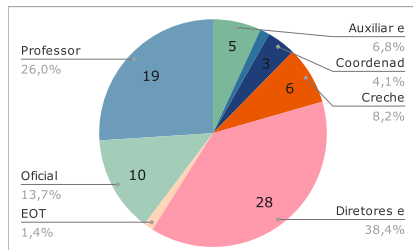
BEI	1	0	0	0	0	1	<b>5,0</b>
Coordenador	2	0	0	1	0	1	<b>4,0</b>
Creche Parceira	1	0	0	0	1	0	<b>4,0</b>
Diretores e Vice	12	0	0	5	4	3	<b>3,8</b>
EOT	1	0	0	0	0	1	<b>5,0</b>
Oficial	10	0	1	5	2	2	<b>3,5</b>
Professor	56	1	7	17	15	16	<b>3,7</b>
Todos	92	1	9	33	22	27	<b>3,7</b>
Porcentagem		1,09%	9,78%	35,87%	23,91%	29,35%	



Nota	Comentário	Função/Atuação
2	Faltou muitos materiais na escola como cola líquida, caderno, pastas, saquinho para pastas entre outros.	Professor
2	Vários materiais solicitados não foram entregues ou vieram pouquíssima quantidade.	Professor
2	Acredito que as faltas de materiais que ocorreram ao longo do ano foi falta de organização da gestão escolar. Pedidos realizados com atraso e quantidade inadequada.	Professor
3	Bom, mas muitas vezes faltava materiais para as professoras realizarem algumas atividades.	Auxiliar
3	Fica aberto esporadicamente dificultando o acesso e provocando o envio de emails para solicitação de materiais.	Vice-Diretor
3	Deveria ter uma maior divulgação, através de e-mail e com maior antecedência, informando quando estará aberto o sistema e quais os itens possíveis de serem solicitados.	Oficial
4	A escola foi contemplada com mobília nova. A dificuldade é nos prazos do que solicitamos.	Diretor
4	Necessita ter mais amparo devido a realidade distinta de cada unidade escolar.	Professor
5	Necessário alguns itens com maior quantidade para a nossa unidade como inseticidas me atenderem com prontidão a unidade escolar	Diretor
5	Quando penso em materiais diversos, penso nos materiais que tem dentro da escola para o uso das crianças e professores como papelaria, se for isso dou nota 5.	Professor

#### 49 - Módulo de Inventário dos Bens Patrimoniais

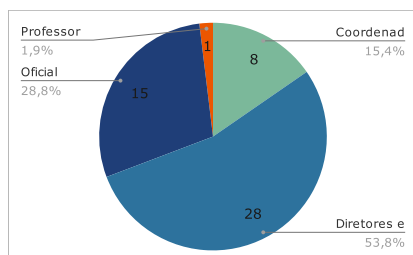
Função/Atuação	Quantidade	1 Muito Ruim	2 Ruim	3 Boa	4 Muito Boa	5 Excelente	Média
Auxiliar e Cuidador	5	0	1	1	1	2	<b>3,8</b>
BEI	1	0	0	0	1	0	<b>4,0</b>
Coordenador	3	0	0	0	2	1	<b>4,3</b>
Creche Parceira	6	0	0	0	0	6	<b>5,0</b>
Diretores e Vice	28	1	8	11	4	4	<b>3,1</b>
EOT	1	0	0	1	0	0	<b>3,0</b>
Oficial	10	1	1	1	6	1	<b>3,5</b>
Professor	19	0	0	6	7	5	<b>3,7</b>
Todos	73	2	10	20	21	19	<b>3,6</b>
Porcentagem		2,74%	13,70%	27,40%	28,77%	26,03%	



Nota	Comentário	Função/Atuação
2	é ruim, só se pode alterar uma vez ao ano, e a lista que vem para conferencia sempre esta desatualizada, pois vários itens que já foram dado baixa ainda estao na lista;	Auxiliar
2	Ter que listar um a um os itens torna o processo moroso. Quando forem os mesmos itens poderia ser possível relacioná-los apenas citando o intervalo da numeração.	Diretor
2	Precisa ser alimentado automaticamente pela SE quando houver aquisição de item ou retirada.	Oficial
3	Solicitam muitas vezes no ano para a escola refazer a mesma comanda , e não temos mão te obra para realizar as conferencias ,principalmente em escolas grande, como a que atuo.	Diretor
3	Nós enviamos uma planilha dizendo que não encontraram determinados bens, sendo que o rapaz que veio vistoriar, ao perguntar (os access point por exemplo), disse que não precisava ver todos	Professor
4	Deveria ser possível atualizar durante o ano inteiro, para refletir a situação mais correta.	Oficial Administrativo
4	Boa organização. Placas com numeração do patrimônio autoadesivas não apresentam a qualidade necessária (algumas caíram pouco depois de serem colocadas).	Professor
4	O módulo, não ruim, porém as etiquetas do patrimônio tem sido arrando com facilidade pelas crianças, impossibilitando um controle mais efetivo.	Professor
5	Melhorar a qualidade das plaquinhas! Caíram após uns dias coladas nos patrimônios	Diretor
5	Acredito que ocorre muita demora para colocar as plaquinhas de patrimônio, gostaria de mais precisão ao que tange as plaquinhas.	Professor

#### 50 - Solicitações de material de uso administrativo

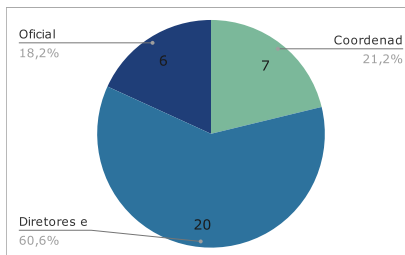
Função/Atuação	Quantidade	1 Muito Ruim	2 Ruim	3 Boa	4 Muito Boa	5 Excelente	Média
Coordenador	8	0	0	5	2	1	<b>3,5</b>
Diretores e Vice	28	0	1	11	13	3	<b>3,6</b>
Oficial	15	2	1	6	5	1	<b>3,1</b>
Professor	1	0	0	0	1	0	<b>4,0</b>
Todos	52	2	2	22	21	5	<b>3,5</b>
Porcentagem		3,85%	3,85%	42,31%	40,38%	9,62%	



Nota	Comentário	Função/Atuação
1	Não vem quase nada que precisamos, quando vem reduzem a quantidade pedida em menos da metade, ou informam que não tem estoque.	Oficial
2	Muitos materiais que solicitamos não há no estoque e quando tem há demora na entrega	Diretor
3	Não sabemos os itens que a SE disponibiliza, muitas vezes a APM precisa comprar materiais e depois descobrimos que a SE oferece este material.	Coordenador Pedagógico
3	a solicitação é rápido, a entrega é morosa, poderia avisar a não disponibilidade do item, às vezes entregam itens dos quais não foi solicitado e somos obrigados a receber	Diretor
3	não enviam a quantidade solicitada, não temos ideia do que pode ser pedido ou não	Oficial
4	A lista poderia compreender mais coisas e enviar a quantidade que solicitamos, como por exemplo, usamos muitos saquinhos plásticos e foram enviados poucos.	Coordenador
4	Aparece como disponível ao pedido, porém na entrega nem sempre recebemos o que solicitamos por falta do quantitativo ou por não ter no estoque	Diretor
4	gostaria de uma planilha com todos os itens disponíveis para solicitação	Oficial

### 51 - Entregas realizadas pela SE

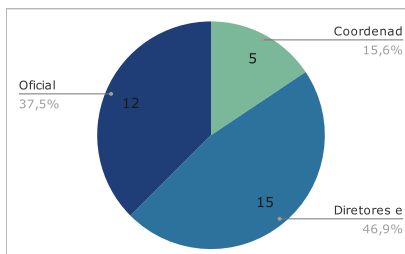
Função/Atuação	Quantidade	1 Muito Ruim	2 Ruim	3 Boa	4 Muito Boa	5 Excelente	Média
Coordenador	7	0	0	3	2	2	3,9
Diretores e Vice	20	0	3	11	4	2	3,3
Oficial	6	0	0	2	2	2	4,0
Todos	33	0	3	16	8	6	3,5
Porcentagem		0,00%	9,09%	48,48%	24,24%	18,18%	



Nota	Comentário	Função/Atuação
2	No Pós Balsa sempre ficamos por último.	Vice-Diretor
2	Demora muito e nem sempre vem.	Diretor
3	Tem demorado a entrega e não podemos retirar na SE itens que estão fazendo muita falta	Coordenador
3	Demora na entrega de alguns itens, por terem só um caminhão para fazer todas as escolas	Diretor
3	Apesar dos funcionários terem que usar veículo que não é viável como vans para o transporte sempre são muito solícitos e compreensivos. Esperam as meninas do apoio conferirem tudo antes de irem embora	Diretor
4	Os funcionários são simpáticos. No entanto, acho desnecessário a nova orientação de tirar fotos dos produtos, além do preenchimento de várias folhas com o controle de tudo.	Coordenador
4	A última entrega que foi feita foram as mesas e cadeiras de professor, nós não fomos avisados que iríamos receber, até porque não havíamos pedimos esse mobiliário. Fiquei sem entender.	Diretor
4	Demora na entrega de folha sulfite e em pouca quantidade.	Diretor
5	Veiz ou outra recebo alguns materias do administrativo ou de uniformes/materiais e sempre tudo muito organizado e os entregadores muito atenciosos.	Coordenador
5	Sempre que precisamos chegou e com um bom tempo	Diretor

### 52 - Atendimento do Serviço de Suprimentos – SE-231.1

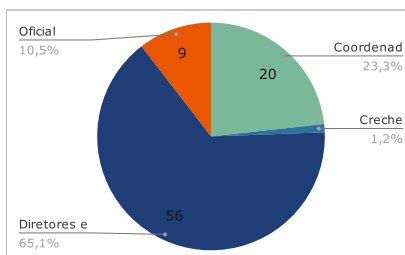
Função/Atuação	Quantidade	1 Muito Ruim	2 Ruim	3 Boa	4 Muito Boa	5 Excelente	Média
Coordenador	5	0	0	2	1	2	4,0
Diretores e Vice	15	0	2	4	4	5	3,8
Oficial	12	1	1	2	3	5	3,8
Todos	32	1	3	8	8	12	3,8
Porcentagem		3,13%	9,38%	25,00%	25,00%	37,50%	



Nota	Comentário	Função/Atuação
1	Diversas solicitações, principalmente de toner e fotocondutores estão sempre em processo de compra.	Oficial
2	Há demora na entrega e a quantidade máxima na plataforma muitas vezes não é o suficiente.	Diretor
2	Solicitamos vários itens e não fomos atendidas: bancos e mesas de refeitórios que estão quebrados, arquivos para secretaria, armários para salas de aula.	Vice-Diretor
2	Tivemos alguns incidentes indesejados, no que refere-se ao atendimento telefônico com a seção. Por mais de uma vez, alguns funcionários de nossa unidade foram grosseiramente atendidos e questionados ao invés de acolhidos pela seção	Oficial
3	Tem demorado a entrega e não podemos retirar na SE itens que estão fazendo muita falta	Coordenador
3	Para melhor atender às necessidades da escola, deveria haver a possibilidade da equipe gestora realizar a retirada de materiais emergenciais que estiverem em falta na escola.	Coordenador
3	Além de ampliar o quadro de funcionários, acredito que seja necessário aumentar a quantidade e variedade de itens disponibilizados as escolas e demais setores.	Vice-Diretor
4	bom atendimento, mas depende de caminhão para entrega	Diretor
4	gostaria de uma planilha com todos os itens disponíveis para solicitação	Oficial
4	Nem sempre tem e quando tem, demora na entrega	Professor
5	Quando solicitei aumento de itens fui atendida em plenitude. Rodrigo é maravilhoso.	Diretor
5	Em diversos momentos fomos socorridos pelo setor de suprimentos, sempre solícitos em seu atendimento e eficácia em resposta. Em raros casos ele não conseguiram nos auxiliar.	Oficial de Escola

### 53 - Solicitações de mobiliário e equipamento

Função/Atuação	Quantidade	1 Muito Ruim	2 Ruim	3 Boa	4 Muito Boa	5 Excelente	Média
Coordenador	20	3	1	5	7	4	3,4
Creche Parcela	1	0	0	1	0	0	3,0
Diretores e Vice	56	1	6	22	14	13	3,6
Oficial	9	0	1	3	2	3	3,8
Todos	86	4	8	31	23	20	3,5
Porcentagem		4,65%	9,30%	36,05%	26,74%	23,26%	

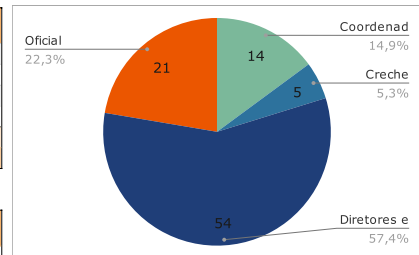


Nota	Comentário	Função/Atuação
1	Solicitamos armários para escola e até hoje não tivemos devolutiva e não recebemos nenhum	Coordenador
1	Está parte está deixando muito a desejar, já foram inúmeros pedidos de trocas de carteiras e cadeiras dos estudantes e não temos atendimento. Dia 08 de janeiro a escola será usada para o concurso e as carteiras estão horríveis. Passamos vergonha.	Coordenador
1	Fizemos uma consulta para sabermos se o material estava disponível, a equipe entendeu que estavam pedindo o material e entregou aqui na escola.	Vice-Diretor
2	Solicitamos mobiliários que não foram entregues.	Coordenador
2	Demora no atendimento. Estamos aguardando carteiras e cadeiras de alunos.	Vice-Diretor
2	Acredito que a falta de funcionários prejudica muito esse setor.	Diretor
2	Há uma demora muito grande, isso quando entregam o solicitado.	Diretor
3	Pedi dois conjuntos de mesas menores (da creche) com orientação da EOT para duas crianças com Síndrome de Down que precisariam de um mobiliário mais baixo, mas não precisava ser adaptado, até hoje não obtive resposta	Coordenador
3	A escola foi contemplada com mobilia nova. A dificuldade é nos prazos do que solicitamos e informações quando contemplados	Diretor
3	Demora na entrega não enviam a quantidade solicitada, não temos ideia do que pode ser pedido ou não	Oficial
4	Esse ano tivemos atendimento de mesas novas e também cadeiras. Muito boas. Recebemos uma máquina secadora nova. Faltou a geladeira que foi solicitada para os funcionários.	Coordenador

4	Precisamos saber o que a SE tem disponível. Precisamos de prazo de entrega quando há disponibilidade. Há situações que são urgentes. Perguntaram para as escolas sobre TV e Data show. Respondemos. Não houve retorno. Isso dificulta a elaboração	Diretor
4	gostaria de uma planilha com todos os itens disponíveis para solicitação	Oficial
5	Excelente. Solicitamos colméias e armários e fomos atendidas rapidamente. Os meninos que entregaram são super atenciosos.	Coordenador
5	Todos os mobiliários solicitados foram entregues com precisão e qualidade	Diretor

#### 54 - Entregas e retiradas realizadas pela SE

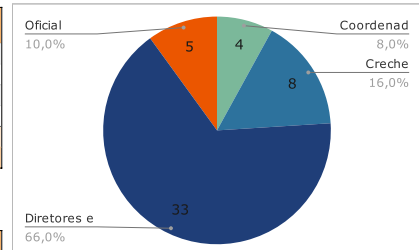
Função/Atuação	Quantidade	1 Muito Ruim	2 Ruim	3 Boa	4 Muito Boa	5 Excelente	Média
Coordenador	14	0	1	9	1	3	3,4
Creche Parceira	5	0	0	3	1	1	3,6
Diretores e Vice	54	1	11	23	15	4	3,2
Oficial	21	2	5	10	3	1	2,8
Todos	94	3	17	45	20	9	3,2
Porcentagem		3,19%	18,09%	47,87%	21,28%	9,57%	



Nota	Comentário	Função/Atuação
1	As retiradas são muito demoradas.	Oficial
1	retirada de mobiliário deixa a desejar	Oficial
1	Nada é retirado. Demora atrapalha demais a rotina da escola	Diretor
2	As retiradas demoram muito para acontecer	Coordenador
2	Muitas vezes pedimos para retirar itens inservíveis e não temos um retorno, demora muito e ficamos sem espaço	Oficial
2	Há demora na entrega de itens de higiene e limpeza. Está sempre atrasado. A retirada de inservíveis é sofrível.	Diretor
2	O maior problema é quanto ao tempo de espera para retirada de materiais. Ficamos dois anos aguardando para retirada de material escolar que tínhamos em quantidade maior que a necessária.	Diretor
3	As retiradas de inservíveis são demoradas, ocupando por um longo período os espaços da escola. Assim como as cadeiras de empréstimos quando da sua devolução.	Coordenador
3	Demora na retirada, faltam equipes na SE para o serviço.	Oficial
3	Apesar de ver o esforço da equipe para a rápida retirada, não possuem caminhões suficientes e acabamos ficando com uma quantidade grande de inservíveis na Unidade. Estamos com muitas carteiras que precisam ser retiradas.	Diretor
4	Apenas a retirada que demora meses, por falta do carro para o transporte (que se arrasta a anos). Nas escolas faltam espaços de armazenamento.	Oficial
4	Muitas vezes trazem recibo de entrega, porém quando vão retirar algum patrimônio não trazem o recibo. Um exemplo disso foram mesas e cadeiras para uso nas eleições. Entregaram com recibo, mas na retirada não trouxeram	Diretor
4	Há muita demanda e pouca infraestrutura para a retirada de itens sobretudo os inservíveis em todas as escolas. Cabe destacar que na unidade escolar em que atuo, conseguimos utilizar esse serviço que foi realizado.	Diretor
5	Tivemos a necessidade de cadeiras adicionais para uso na escola e elas foram disponibilizadas prontamente e entregues no prazo que precisávamos. Agradecemos.	Coordenador
5	São realizadas de forma tranquila que não atrapalham o andamento da rotina escolar.	Vice-Diretor

#### 55 - Atendimento do Serviço de Patrimônio – SE-231.2

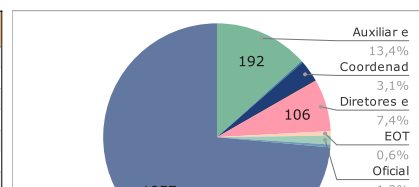
Função/Atuação	Quantidade	1 Muito Ruim	2 Ruim	3 Boa	4 Muito Boa	5 Excelente	Média
Coordenador	4	0	1	0	2	1	3,8
Creche Parceira	8	0	1	4	0	3	3,6
Diretores e Vice	33	0	5	11	10	7	3,6
Oficial	5	0	0	2	2	1	3,8
Todos	50	0	7	17	14	12	3,6
Porcentagem		0,00%	14,00%	34,00%	28,00%	24,00%	



Nota	Comentário	Função/Atuação
2	Não respondem aos emails e se ligamos para perguntar falam que vão responder, a resposta nunca chega.	Coordenador
2	é bastante complexo o tempo de solicitação para verificação dos bens chegar ao final do ano, reapresentando itens que a escola já havia dado baixa no ano anterior.	Diretor
2	Demora no patrimonialimento dos bens adquiridos e doados pela APM	Diretor
2	A solicitação a patrimonialização de bens adquiridos demora para ser atendida.	Vice-Diretor
3	Precisa de automatização do sistema.	Oficial
3	Demora na retirada de bens patrimoniais já solicitados na plataforma.	Oficial
3	Tivemos equívoco no serviço de patrimônio de bens da escola, sendo patrimonializado um bem diferente e depois cobrado a inexistência de outro bem. Assim acredito que seja necessário melhor detalhamento, pois esse serviço é bastante importante.	Diretor
4	Foi realizado 2 vezes durante o ano.	Coordenador
4	Há um atraso para colocar patrimônio nos bens adquiridos, porém sabemos das demandas.	Diretor
4	A equipe é prestativa, mas a falta de retorno sobre possíveis prazos de entrega prejudica nosso trabalho. Pedimos mobiliários e até agora não sabemos se o receberemos	Diretor
5	Excelente, porém as etiquetas estão sendo retiradas pelos os aluno com muita facilidade, principalmente em mesas e cadeiras das salas de aulas e refeitório.	Diretor
5	Este foi o primeiro ano que solicitei cadeiras brancas e fui prontamente atendida. Elas foram entregues antecipadamente e retiradas na data combinada, tudo com muito profissionalismo. Parabéns aos envolvidos!	Diretor

#### 56 - Serviço de limpeza terceirizada - Guima

Função/Atuação	Quantidade	1 Muito Ruim	2 Ruim	3 Boa	4 Muito Boa	5 Excelente	Média
Auxiliar e Cuidador	192	13	45	56	40	38	3,2
BEI	3	0	1	0	0	2	4,0
Coordenador	45	6	9	16	7	7	3,0
Creche Parceira	1	0	0	0	0	1	5,0
Diretores e Vice	106	6	21	36	30	12	3,2
EOT	9	0	1	2	5	1	3,7
Oficial	18	2	1	5	4	5	3,3





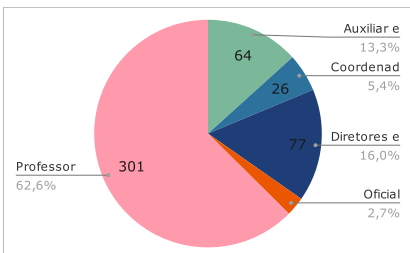
OP	6	0	3	1	0	1	<b>2,3</b>
Professor	1057	61	211	345	214	226	<b>3,3</b>
Todos	1437	88	292	461	300	293	<b>3,3</b>
Porcentagem		6,12%	20,32%	32,08%	20,88%	20,39%	



Nota	Comentário	Função/Atuação
1	não é feita a lavagem semanal dos tatames do berçário, não é feita a limpeza dos armários e no chão só é passado um pano diário, não se faz lavagem, as crianças ficam muito sujas, por ser um ambiente de berçário a higiene deveria ser muito melhor	Auxiliar
1	Muito difícil a organização do trabalho com os funcionários. Se negam a realizar demandas, entram muito em conflito, deixam muito a desejar.	Coordenador
1	Serviço mal feito, com a escola suja. Pais durante o ano todo reclamando dos banheiros sujos e do mal cheiro.	Oficial
2	No CENFORPE como atendidos de forma muito precária na limpeza, especialmente na cozinha.	EOT
2	A sala dos OPs não é limpa adequadamente, mesas suja, falta álcool gel na sala, o horário de limpeza também precisa ser revisto, prophanobque seja feito ao final do dia quando a sala está mais vazia ou no início da manhã.	Orientador Pedagógico
2	No início do ano estava excelente, depois o serviço ficou a desejar. Outra coisa, acontece muito desentendimento entre elas. Quando é passado para os respectivos chefes, não tomam providência.	Auxiliar
2	Funcionários que diariamente necessitam ser lembrados de como deve ser feita a limpeza, necessitando vir uma líder para ensinar como deve ser feito.	Vice-diretor
3	Mal feito na maioria das vezes. Poucos profissionais para a demanda da escola. Se fazem da maneira ideal não conseguem atender todos os espaços.	Auxiliar
3	Difícil montar uma equipe produtiva, pois quando ocorre o pedido de substituição, o supervisor troca a funcionária por outra que também estava apresentando problemas em outra unidade. É preciso rever o quantitativo de funcionários da Guima	Coordenador
3	As funcionárias de nossa unidade são ótimas, porém insuficientes. Nossa área útil é muito grande, não sendo possível dar conta de tudo, o que deixa a qualidade do serviço a desejar	Professor
4	Considerando as condições de higiene do Cenforpe, é importante destacar que todos os empregados atuam com muita gentileza no ambiente de trabalho. Estão sempre disponíveis para o apoio.	EOT
4	Tem deixado a desejar, considerando que para as ausências de funcionários nem sempre são enviados substitutos.	Vice-Diretor
4	As funcionárias são ótimas, mas estão sobrecarregadas, não tem funcionário suficiente. E não há respeito com esses profissionais. Um absurdo	Professor
5	Nas minhas visitas às escolas, de maneira geral, sempre estão limpas, e os funcionários se mostram muito solícitos.	Orientador Pedagógico
5	O serviço prestado pelas funcionárias a escola é muito bom, porém não acredito que a empresa valorize o seu profissional.	Professor

#### 57 - Atendimento da empresa terceirizada de limpeza - Guima

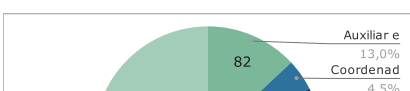
Função/Atuação	Quantidade	1 Muito Ruim	2 Ruim	3 Boa	4 Muito Boa	5 Excelente	Média
Auxiliar e Cuidador	64	3	16	17	13	15	<b>3,3</b>
Coordenador	26	4	5	9	4	4	<b>3,0</b>
Diretores e Vice	77	2	13	34	17	11	<b>3,3</b>
Oficial	13	2	3	0	6	1	<b>2,8</b>
Professor	301	28	47	98	62	66	<b>3,3</b>
Todos	481	39	84	158	102	97	<b>3,3</b>
Porcentagem		8,11%	17,46%	32,85%	21,21%	20,17%	



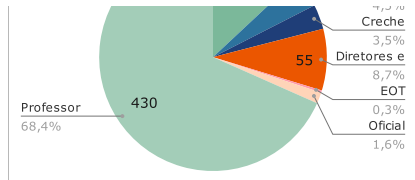
Nota	Comentário	Função/Atuação
1	Começo falando sobre esse péssimo serviço prestado da Guima, escola suja, banheiros imundos, sem papel higiênico, sanitários precários, salas de aulas sujas do chão as carteiras.	Cuidador
1	Já foi solicitado mais funcionários, porém não fomos atendidos.	Coordenador
1	Embora tenham um bom relacionamento com os demais funcionários da escola, as funcionárias ficam mais preocupadas em fazer social andando pela escola do que efetivamente trabalhando.	Oficial
2	Houve uma diminuição significativa de produtos enviados, principalmente cera. Nossa escola estava linda, com o chão brilhando, e de uns tempos pra cá a escola foi ficando opaca, pois as funcionárias estavam, como orientado, diluindo a cera com água	Coordenador
2	Temos um número muito reduzido de funcionários. Algumas vezes, não foi realizada substituições por falta de funcionários, prejudicando a limpeza da escola, mesmo sendo feita a solicitação.	Vice-Diretor
2	Sugiro que sejam consideradas as avaliações dos profissionais da escola que trabalham diretamente com os funcionários da empresa terceirizadas e não realizem trocas sem motivo real	Professor
2	Precisa melhorar, a quantidade de funcionários para o tamanho da Unidade escolar e suprir a falta do funcionário, mesmo que por um dia.	Professor
3	Como são poucos funcionários a qualidade da limpeza não se mantém. Precisamos de mais funcionários desse setor para a limpeza constante dos espaços escolares.	Auxiliar
3	Problemas com relação ao quantitativo de funcionários para a tender a unidade escolar, a equipe durante todo o ano não teve seu efetivo total. Há também muita rotatividade de funcionários, faltas, empréstimo para outras escolas.	Vice-Diretor
3	A empresa não disponibiliza funcionários suficientes para a demanda da escola, bem como quantidade de material de limpeza de baixa qualidade e insuficientes.	Professor
4	Faltou entregas periódicas de produtos para a realização do trabalho a contento, sendo vassouras, cabos de vassouras (maiores) e removedor	Coordenador
4	Supervisor comparece poucas vezes e não orienta sobre a limpeza em si. O foco é ponto e preenchimento de caderno de visitas.	Diretor
4	A maioria das funcionárias da Guima são super prestativas e comprometidas com o trabalho. Tivemos algumas questões que precisaram ser pontuadas pela gestão em relação ao relacionamento com os alunos, mas que foram resolvidas.	Professor
5	São poucos funcionários para muita demanda na escola. Uma escola enorme. São funcionárias dedicadas e competentes em tudo que fazem.	Auxiliar
5	Os funcionários nos atende prontamente quando pedimos o auxílio, fazem o possível para que fiquemos em ambientes sempre limpos, porém com a defasagem da quantidade de funcionários, nem sempre é realizado com êxito.	Professor

#### 58 - Limpeza - equipe de Apoio

Função/Atuação	Quantidade	1 Muito Ruim	2 Ruim	3 Boa	4 Muito Boa	5 Excelente	Média
Auxiliar e Cuidador	82	9	13	27	19	14	<b>3,2</b>
Coordenador	28	2	7	6	8	5	<b>3,3</b>



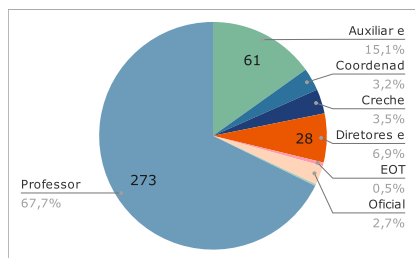
Creche Parceira	22	1	0	2	2	17	<b>4,5</b>
Diretores e Vice	55	3	10	16	17	9	<b>3,3</b>
EOT	2	0	0	0	0	2	<b>5,0</b>
Oficial	10	0	1	3	5	1	<b>3,6</b>
Professor	430	31	59	127	100	113	<b>3,5</b>
Todos	629	46	90	181	151	161	<b>3,5</b>
Porcentagem		7,31%	14,31%	28,78%	24,01%	25,60%	



Nota	Comentário	Função/Atuação
1	Só tem reclamação e briga entre elas. Também só querem ficar papeando e jogando no celular dentro da lavanderia. E quando se pede alguma ajuda, é um jogo de empurra!	Auxiliar
1	Não somos atendidos quando pedimos substituição de funcionários que entram de LTS ou férias. As vezes que enviam pessoas para substituir estas apresentam muitas restrições	Coordenador
1	O pessoal do apoio passa o dia praticamente inteiro na sala dos professores sentados, são raros os momentos que dão algum suporte na escola.	Professor
2	A equipe de apoio é o que dá mais trabalho na escola. Os funcionários são já com mais de 50 anos, alguns já estão aposentados e apresentam muitos problemas de saúde e alguns restrições severas, desfalcando ainda mais o restante do grupo.	Coordenador
2	Todas as funcionárias muito doentes, desmotivadas, com várias readaptadas ou com restrições nas escolas o que faz ficar mais difícil a dinâmica com o grupo.	Diretor
2	A maioria dos funcionários da equipe de apoio ficam uma boa parte do tempo ociosos. O cumprimento dos protocolos de higiene durante o período de pandemia, não foram realizados a contento, apesar da SE ter enviado um manual para escolas sobre como fazer.	Oficial
2	Em minha escola tem pessoal da Guima e da prefeitura e uma não pode fazer determinada coisa e precisa pedir para outra, foi uma bagunça porque muitas vezes as crianças foram prejudicadas por falta de limpeza ou apoio	Professor
3	Por ter poucas pessoas que fazem parte do quadro de funcionários e muitas estão afastadas por restrições a limpeza acaba ficando superficial.	Auxiliar
3	As meninas do apoio esse ano deixaram a desejar, muitas vezes viam as meninas da Guima sobrecarregadas e não se esforçavam em ajudar se baseando na pandemia que já passou faz tempo e diziam só poder limpar brinquedos.	Oficial
3	Na equipe de apoio que aqui está tem pessoas com restrições, o que dificulta o trabalho, não tendo outra pessoas para fazer o que essa não pode.	Professor
4	em relação ao trabalho está bom, porém é necessário realizar reunião novamente com a equipe para retomar as atribuições do cargo muitas ainda acham que não podem mais limpar os espaços quando solicitado após a Guima estar presente na escola.	Diretor
4	A equipe é muito prestativa. Se colocando à disposição para diferentes demandas, desde lavar as roupas da escola, brinquedos e janelas/vidros	Coordenador
4	Tem sido bom Mas antes era bem melhor Procuram se esforçar mas ficam a desejar(mesas e cadeiras do refeitório - sempre sujas precisa passar a mão ou papel para tirar as sujeiras se quiser sentar -se neste local (não sei se compete a Guima ou Apoio)	Professor
5	As profissionais de Apoio nessa unidade, não são terceirizadas. Realizam um ótimo trabalho, sempre com muita dedicação.	Auxiliar
5	Estão sempre com seus serviços adequadamente realizados, limpam os brinquedos usados diariamente conforme a resolução da covid	Professor

## 59 - Equipe de Apoio

Função/Atuação	Quantidade	1 Muito Ruim	2 Ruim	3 Boa	4 Muito Boa	5 Excelente	Média
Auxiliar e Cuidador	61	3	11	13	17	17	<b>3,6</b>
Coordenador	13	2	2	3	4	3	<b>3,5</b>
Creche Parceira	14	1	0	0	0	13	<b>4,7</b>
Diretores e Vice	28	0	4	13	4	7	<b>3,5</b>
EOT	2	0	0	0	0	2	<b>5,0</b>
Oficial	11	0	0	3	2	6	<b>4,3</b>
OP	1	1	0	0	0	0	<b>1,0</b>
Professor	273	13	28	61	72	99	<b>3,8</b>
Todos	403	20	45	93	99	147	<b>3,8</b>
Porcentagem		4,96%	11,17%	23,08%	24,57%	36,48%	



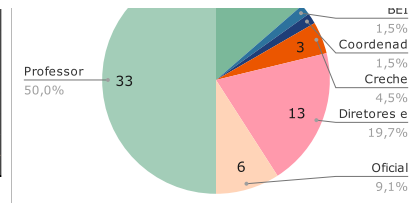
Nota	Comentário	Função/Atuação
1	Não somos atendidos quando pedimos substituição de funcionários que entram de LTS ou férias. As vezes que enviam pessoas para substituir estas apresentam muitas restrições	Coordenador
1	Excelentes profissionais da Rede que realizam de forma plena seu trabalho. Na minha UE, as funcionárias lá presentes são apenas duas e trabalham muito melhor do que a equipe toda da Guima.	Professor
1	Ruim, funcionários de apoio não comprometidos, sugestão o revezamento de pessoal. Mesmo com a intervenção da gestão ficam todo tempo na cozinha e no celulares.	Professor
2	Acredito se faz necessária a criação de algum documento que oriente sobre quais são as funções do pessoal do apoio, pois muitas vezes nós precisamos de ajuda com alguma limpeza de emergência.	Auxiliar
2	Infelizmente ficam a desejar com o trabalho, porque não existe um documento atual de todas as atribuições especificadas deste grupo.	Coordenador
2	Necessitam de uma reorientação do setor responsável SE-231.3, a respeito de suas atribuições relativas a limpeza no espaço escolar.	Diretor
2	Pessoal pouco preparado para a função, precisando de reciclagem, numa equipe de 7 funcionários metade só faz corpo mole sobrecarregando os colegas e gerando muita briga	Professor
3	Deveria ter uma definição melhor referente a atribuição, pois de que adiante ter pessoas que só estão no local de trabalho somente para cumprir horário.	Auxiliar
3	A equipe de Apoio não é suficiente para atender à demanda da escola, em virtude da idade e problemas de saúde	Diretor
3	alta demanda de funcionários com restrição na unidade escolar, impossibilitando o apoio em algumas atividades essenciais, sobrecarregando um único funcionário que não apresenta restrição.	Professor
4	A equipe de apoio da Prefeitura por diversas vezes sinaliza que não é o papel delas limpar os ambientes, pois foram orientadas que a limpeza seria apenas da Guima.	Coordenador
4	Não tivemos problemas com as 03 funcionárias, temos 01 restrita que devido suas limitações não pode realizar o serviço de limpeza, dessa forma, auxilia na lavanderia e outras demandas que não exige esforço físico.	Diretor
4	precisa de direcionamento quanto as funções, pois depois do encerramento dos protocolos ficou meio perdido quais os direitos e deveres	Oficial
5	2022 foi um ano extremamente complicado com relação a falta de profissionais na unidade. Muitas vezes, tivemos ajuda da equipe de apoio e em todas essas vezes elas foram extremamente competentes e atenciosas com nosso sala e os bebês.	Auxiliar
5	Se a equipe de apoio se referir às pessoas concursadas que ainda restam na rede, mesmo que na nossa escola as mesmas possuem restrições, elas são excelentes contribuidoras em todos os aspectos.	Professor

## 60 - Atendimento do Setor de Controle do Pessoal Operacional – SE-231.3

Função/Atuação	Quantidade	1 Muito Ruim	2 Ruim	3 Boa	4 Muito Boa	5 Excelente	Média
Auxiliar e Cuidador	9	2	1	3	2	1	<b>2,9</b>



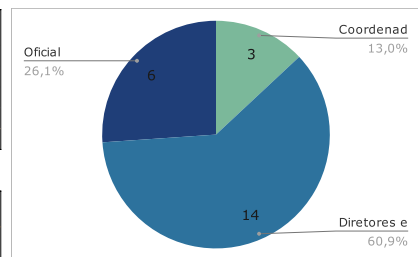
BEI	1	0	0	0	0	1	5,0
Coordenador	1	0	0	0	0	1	5,0
Creche Parceira	3	0	0	0	0	3	5,0
Diretores e Vice	13	0	0	7	4	2	3,6
Oficial	6	0	1	1	1	3	4,0
Professor	33	2	1	7	12	11	3,9
Todos	66	4	3	18	19	22	3,8
Porcentagem		6,06%	4,55%	27,27%	28,79%	33,33%	



Nota	Comentário	Função/Atuação
1	Quase não vi supervisão ao trabalho dos prestadores de serviço da guima. A escola esteve muito suja no decorrer do ano	Auxiliar
1	Nota O, ficam nos mandando para lá e para cá como baratas tontas e não pagam vale transporte.	Professor
2	Não enviam pessoal quando precisamos, ou quando vem, pedem de volta.	Oficial
2	Acho necessário mais pessoas e com uma frequência maior	Professor
3	Dentro das necessidades enviada a uma demora porém somos atendidos	Auxiliar
3	Penso que deveria ter mais formação para os funcionários do apoio.	Coordenador
4	Atende dentro das possibilidades, o que por vezes gera descontentamento das famílias	Coordenador
4	É preciso que se tenha um olhar diferenciado para nossa escola, pois o tamanho dela requer uma quantidade maior de funcionários.	Professor
5	Sempre que necessário a escola foi atendida com rapidez e cordialidade.	Coordenador
5	Todas as vezes que preciso de informação ou no presencial sou tratada com muita educação e minhas dúvidas são esclarecidas.	Professor

## 61 - Atendimento da diretoria da SE-2

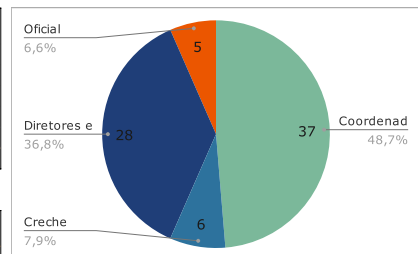
Função/Atuação	Quantidade	1 Muito Ruim	2 Ruim	3 Boa	4 Muito Boa	5 Excelente	Média
Coordenador	3	0	0	1	1	1	4,0
Diretores e Vice	14	0	1	3	4	6	4,1
Oficial	6	1	0	3	0	2	3,3
Todos	23	1	1	7	5	9	3,9
Porcentagem		4,35%	4,35%	30,43%	21,74%	39,13%	



Nota	Comentário	Função/Atuação
1	Tem um funcionário grosseiro, não sabe responder e nem tenta resolver os problemas apresentados.	Oficial
2	Existe muita dificuldade em acessar a SE. Email nem sempre são respondidos, telefones com muitos problemas, falta de informação das pessoas que atendem.	Diretor
3	Deveriam olhar mais para os funcionários, pois como falei no e-mail que enviei não precisam viver de aparências, precisamos mesmo trabalhar com a realidade. Realidade de dentro das escolas não a que vai para mídia.	Oficial
3	Sempre que envio e-mail copiado não recebo resposta do encaminhamento realizado.	Diretor
4	Sempre fui bem atendida com respostas quando não por e-mail são respondidas via WhatsApp	Diretor
5	Fomos bem atendidos, porém por não contar com funcionários para substituição algumas vezes ficamos desfalcados.	Diretor
5	Sou sempre atendida prontamente por todos dessa seção no que diz respeito as necessidades da escola.	Diretor

## 62 - Reuniões com equipes gestoras

Função/Atuação	Quantidade	1 Muito Ruim	2 Ruim	3 Boa	4 Muito Boa	5 Excelente	Média
Coordenador	37	12	9	13	1	2	2,2
Creche Parceira	6	0	0	1	1	4	4,5
Diretores e Vice	28	3	3	8	7	8	3,6
Oficial	5	0	2	1	1	2	4,2
Todos	76	15	14	23	10	16	3,1
Porcentagem		19,74%	18,42%	30,26%	13,16%	21,05%	

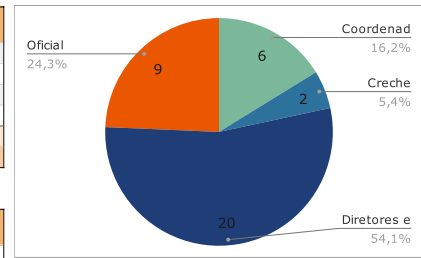


Nota	Comentário	Função/Atuação
1	Esse ano foi muito difícil para mim como iniciante. Não fui acolhida pela equipe gestora e muito pelo contrário fui muito assediada e não tive respaldo da SE.	Coordenador
1	Péssimas. Desrespeitosas. Não somos ouvidos, assuntos já definidos que podem ser transmitidos por rede e muita hipocrisia. Para SE tratar bem é falar coisas bonitas e não fazer juntos, pensar juntos, resolver questões em conjunto.	Diretor
1	não temos reuniões	Diretor
2	Não existiu reunião com a equipe gestora, mas sim com diretores. Deveria ser revista a formulação da questão. O conceito de equipe gestora não existe mais nessa Rede.	Coordenador
2	As reuniões se tornam produtivas quando no dia a dia, se observa o trabalho realizado pelo funcionário, discute e organiza esse trabalho. Não adianta realizar reuniões e depois não acompanhar se o trabalho realmente está sendo efetivado.	Oficial
2	Falta. Sugiro ter em 2023.	Diretor
2	Não houve reuniões	Diretor
3	Esse ano a SE deixou a desejar nesse quesito. As reuniões na sua grande maioria foram tratadas com os diretores, mesmo quando o assunto era referente ao coordenador	Coordenador
3	Nossa escola esse ano sofreu bastante com troca de gestão.	Oficial

3	É preciso haver mais reuniões com atendimento às nossas pautas. É sempre muito corrido a parte desta seção.	Diretor
4	Como sugestão equilibrar entre presencial e à distância, porque em alguns momentos a demanda é intensa e perde-se muito tempo com os deslocamentos.	Diretor
5	Sempre fomos atendidas quando as reuniões foram solicitadas com o supervisor ou pelas funcionárias.	Coordenador

### 63 - Comunicação da SE-2

Função/Atuação	Quantidade	1 Muito Ruim	2 Ruim	3 Boa	4 Muito Boa	5 Excelente	Média
Coordenador	6	0	1	4	0	1	3,2
Creche Parceira	2	0	0	1	1	0	3,5
Diretores e Vice	20	1	2	8	4	5	3,5
Oficial	9	1	1	2	3	2	3,4
<b>Todos</b>	<b>37</b>	<b>2</b>	<b>4</b>	<b>15</b>	<b>8</b>	<b>8</b>	<b>3,4</b>
<b>Porcentagem</b>		5,41%	10,81%	40,54%	21,62%	21,62%	



Nota	Comentário	Função/Atuação
1	Atendimento do setor que cuida de uniformes é péssimo	Oficial
1	Como já indicado, é preciso que tenhamos um cronograma das datas em que a Plataforma da SE-2 estará aberta e, principalmente, das ações que precisam ser feitas para que os uniformes, material escolar e afins sejam entregues NA ESCOLA DE DESTINO	Diretor
2	Muitos comunicados, datas e prazos sem considerar a rotina e realidade de cada escola. Prazos que coincidem com outras demandas de outros setores. Nos parece que dentro da SE precisam rever comunicação.	Coordenador
2	Precisa melhorar a redação das orientações. Ser mais objetivo.	Oficial
2	Dificuldade nas devolutivas dos e-mails e ramais nunca atendem.	Diretor
2	Situação da divisão de funções entre Guima e apoio foi bem confusa. Rede esclarecendo chegou apenas no final do ano.	Diretor
3	Emails vindo direcionados somente aos diretores, em sua maioria. Há de cuidar do fortalecimento da equipe gestora e a consideração desde o texto faz a diferença.	Coordenador
3	algumas redes com orientações importantes para o andamento do trabalho, vem muito em cima da hora para o cumprimento dos prazos.	Coordenador
3	Em alguns casos informações sobre realização de ações na unidade escolar com pouca antecedência, dificultando a organização e planejamento para um atendimento de melhor qualidade.	Oficial
4	As dificuldades são com as redes, necessário ler várias vezes para interpretação.	Vice-Diretor