

AVALIAÇÃO 2023

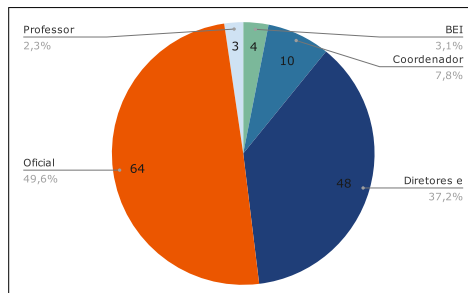
SE-2 - Departamento Departamento de Apoio à Educação

PARTE I

1 - Manutenção de ar condicionado

Manutenção preventiva e corretiva em equipamentos de ar condicionado, utilizados para a climatização em servidores Post Office Protocolo (POP) e em laboratórios de informática. Comente se necessário.

Função/Atuação	Quantidade	1 Muito Ruim	2 Ruim	3 Boa	4 Muito Boa	5 Excelente	Média
BEI	4	0	0	1	1	2	4,3
Coordenador	10	0	0	2	5	3	4,1
Diretores e Vice	48	2	1	15	14	16	3,9
Oficial	64	3	1	9	21	30	4,2
Professor	3	0	1	0	1	1	3,7
Todos	129	5	3	27	42	52	4,0
Porcentagem		3,88%	2,33%	20,93%	32,56%	40,31%	



Nota	Comentário	Função/Atuação
1	Instalamos os aparelhos de ar condicionado novos no início do ano (conforme verba específica enviada para a APM da escola) mas, como não foram patrimoniados ainda, apesar de termos enviado o termo de doação imediatamente, não houve manutenção nesses aparelhos durante o ano.	Diretores e Vice
1	A manutenção ocorreu porém os dois aparelhos que se encontram no LAB não são utilizados por serem muito antigos e com tomada queimada.	Diretores e Vice
2	O profissional é péssimo, não cumpre com os dias e horas para conserto do ar.	Diretores e Vice
3	O profissional faz o serviço muito rapidamente. Como não tenho parâmetros, não sei avaliar se o serviço está a contento.	Diretores e Vice
3	ERA FEITA APENAS A MANUTENÇÃO DE UM SENDO QUE A SALA TINHA DOIS.	Diretores e Vice
3	Necessário haver um cronograma de visitas.	Diretores e Vice
3	Não há aparelho de ar condicionado na Secretaria da escola para avaliação.	Oficial
4	O funcionário da manutenção vem à escola frequentemente, aplica o produto no ar-condicionado e vai embora.	Coordenador
4	Realizado pela escola com recursos próprios.	Diretores e Vice
4	Só faz a manutenção de apenas 01 aparelho e temos 04. Não entendo o porque. Já enviei e-mails para entender e solicitar a manutenção de todos os equipamentos.	Diretores e Vice
5	Realizamos a aquisição do equipamento em março, os senhores Rodrigo e Uiles providenciaram prontamente para que os equipamentos fossem patrimoniados e recebessem a manutenção devida.	Diretores e Vices
5	o funcionário Robert é sempre prestativo e atencioso nos atendimentos na nossa unidade escolar.	Oficial

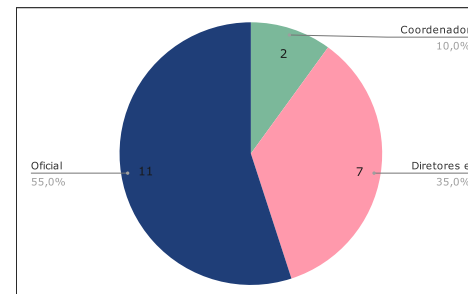
2 - Manutenção de cabine primária

Manutenção preventiva e corretiva de cabine primária. Comente se necessário.

Unidades atendidas:

EMEB ARLINDO MIGUEL TEIXEIRA
EMEB ALZIRA MARTINS DE MENDONÇA, PROFA.
EMEB ANA MARIA POPPOVIC
EMEB ARIANO SIUSUNA
EMEB CELSO AUGUSTO DANIEL
EMEB HILDA BATAZZOLI TEIXEIRA, PROFA.
EMEB IRMÃ ODETE MARIA RAMOS PINTO
EMEB LUIZ GUSHKEN
EMEB LUIZA MARIA DE FARIAS
EMEB MARCOS JOSÉ RIBEIRO
EMEB MARIA JOSÉ MATTAR JORGE, PROFA.
EMEB NAZARETH, JD.
EMEB REGINA ROCCO CASA I
EMEB REGINA ROCCO CASA II
EMEB VALTER CARMONA

Função/Atuação	Quantidade	1 Muito Ruim	2 Ruim	3 Boa	4 Muito Boa	5 Excelente	Média
Coordenador	2	0	0	0	1	1	4,5
Diretores e Vice	7	1	0	0	3	3	4,0
Oficial	11	1	0	3	3	4	3,8
Todos	20	2	0	3	7	8	4,0
Porcentagem		10,00%	0,00%	15,00%	35,00%	40,00%	

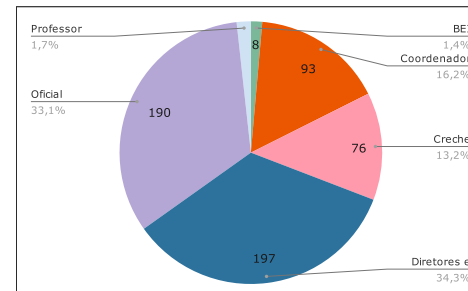


Nota	Comentário	Função/Atuação
1	Sem resposta.	Diretores e Vice
3	Sem resposta.	Oficial
3	Em três meses na unidade escolar faltou energia 2 vezes.	Oficial
5	Frequência e orientação.	Diretores e Vice

3 - Controle de pragas e vetores

Serviços de desinsetização, desratização, descupinização e combate à pombos. Comente se necessário.

Função/Atuação	Quantidade	1 Muito Ruim	2 Ruim	3 Boa	4 Muito Boa	5 Excelente	Média
BEI	8	0	0	4	0	4	4,0
Coordenador	93	1	2	20	26	44	4,2
Creche Parcela	76	0	1	5	18	52	4,6
Diretores e Vices	197	1	8	36	69	83	4,1
Oficial	190	3	4	35	71	77	4,1
Professor	10	0	0	5	2	3	3,8
Todos	574	5	15	105	186	263	4,2
Porcentagem		0,87%	2,61%	18,29%	32,40%	45,82%	



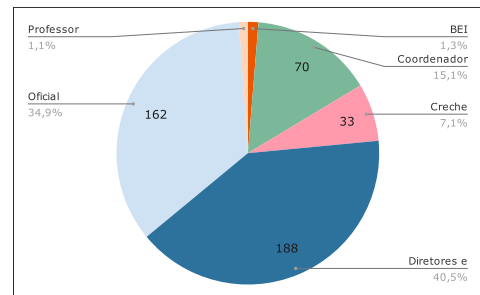
Nota	Comentário	Função/Atuação
1	Não realizam agendamento prévio.	Coordenador
1	Não realizam o agendamento prévio e realizam o serviço muito rápido em relação ao tamanho da escola.	Diretores e Vices
1	Há baratas, pernilongos, aranhas e outros insetos nas dependências da escola	Oficial

2	O serviço de controle de pragas e vetores oferecido pela secretaria foi uma iniciativa relevante, porém, a eficácia desse suporte mostrou-se limitada em certos aspectos. Houve situações em que a necessidade de manutenção ou reforço emergiu, por exemplo, quando enfrentamos problemas recorrentes com formigas no parque da creche. Infelizmente, a obtenção desse serviço adicional mostrou-se desafiadora, mesmo diante das solicitações realizadas. Outra circunstância que evidenciou essa limitação foi a presença de uma praga com uma grande quantidade de insetos, na qual novamente nos deparamos com dificuldades para acessar o setor responsável pelo controle de pragas. É notável que o serviço inicialmente ofertado pela secretaria é valioso, porém, a inaccessibilidade para solicitar manutenções ou reforços quando necessário se tornou um ponto de preocupação. A falta de prontidão para atender demandas emergenciais comprometeu a efetividade do controle de pragas na creche.	Creche Parceira
2	A aplicação de veneno para baratas não tem sido funcional. Quando há aplicação de venenos elas aparecem em mais quantidades.	Diretores e Vices
2	Seria importante que voltassem a nos informar as datas das visitas como era feito antigamente	Oficial
3	Vem na escola, mas dificultam as necessidades básicas que são solicitadas.	Coordenador
3	Quando houve necessidade, os serviços agendados foram realizados a contento.	Coordenador
3	Nossa escola precisa de mais atendimentos por se localizar próxima ao cemitério (Baratas).	Diretores e Vices
4	Os insetos sempre acabam voltando, principalmente as formigas.	Coordenador
4	Periodicamente a empresa responsável vem à escola para realizar esse trabalho.	Coordenador
4	A empresa que presta serviço na modalidade de combater pragas e vetores sempre esteve disponível conforme nossa solicitação ou manutenção do período em que foi realizada a dedetização.	Creche Parceira
5	A ação é importante mas precisa ser acompanhada pelo Oficial Administrativo e não pelo pedagógico. Aqui na EMEB Vinícius de Moraes a empresa veio em horário de HTP onde deixei de atender o trabalho formativo para conduzi-los aos espaços físicos da escola. Não sei dizer se este agendamento é realizado pela SE ou se foi realizado pela PSD da escola.	Coordenador
5	Atendimento rápido e boa organização/ isolamento para execução do serviço.	Coordenador
5	Foi realizado com uma periodicidade boa.	Coordenador
5	A equipe que presta serviço é sempre muito eficiente em seu trabalho e prestativa em nossas solicitações	Coordenador

4 - Limpeza de caixa d'água

Serviço de limpeza dos reservatórios de água. Comente se necessário.

Função/Atuação	Quantidade	1 Muito Ruim	2 Ruim	3 Boa	4 Muito Boa	5 Excelente	Média
BEI	6	0	0	0	2	4	4,7
Coordenador	70	1	1	10	25	33	4,3
Creche Parceira	33	0	0	0	9	24	4,7
Diretores e Vices	188	4	12	35	50	87	4,1
Oficial	162	2	1	24	59	76	4,3
Professor	5	0	0	0	4	1	4,2
Todos	464	7	14	69	149	225	4,2
Porcentagem		1,51%	3,02%	14,87%	32,11%	48,49%	

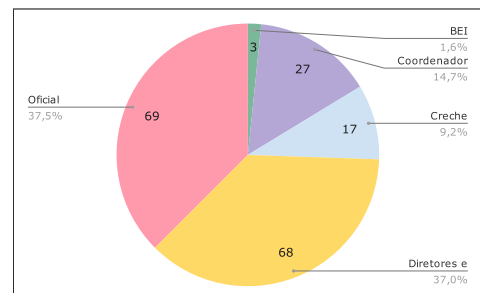


Nota	Comentário	Função/Atuação
1	Só recebi uma visita e limpeza de caixa d'água neste ano, e devido a demanda que preciso trocar os elementos filtrantes da UE (praticamente a cada 3 meses) desconfio de que o serviço não foi realizado, porém emitiram um laudo.	Diretores e Vices
1	Muitos problemas este ano com o pessoal da limpeza de caixa de água. Realizaram um péssimo serviço, além dos funcionários da terceirizadas terem destruído os oficiais e nós da gestão. Abrimos reclamação na SE 2.	Diretores e Vices
1	A empresa não realizou a limpeza de caixa d'água neste ano, a empresa queria realizar o serviço durante a semana, o que é inviável para nossa rotina escolar de período integral. A limpeza marcada no sábado a empresa não compareceu e não houve reagendamento. Entramos em contato via e-mail por diversas vezes e não tivemos retorno.	Diretores e Vices
2	A escola conta com uma infraestrutura de pelo menos 9 caixas d'água algumas de difícil acesso. Entendemos que a infraestrutura da escola dificulta a limpeza, no entanto, as fotos do relatório de limpeza são de apenas 1 de nossas caixas e foram repetidas em mais de um relatório. Houve agendamento no qual desligamos a água e a equipe não compareceu por causa da chuva, mas não avisaram. Quando a equipe comparece, os funcionários são muito solícitos e educados.	Diretores e Vices
2	Não vieram fazer a 2ª limpeza. Quando houve fazem o serviço bem tiram fotos.	Diretores e Vices
2	Os horários agendados foram dentro do horário de atendimento às crianças, impossibilitando a realização do serviço. Empresa inflexível nas tratativas de agendamento fora do horário de atendimento às crianças. Ex. limpeza da caixa d'água às 15:00 durante a semana.	Diretores e Vices
3	Solicitamos a limpeza da caixa d'água há alguns meses e ainda não fomos respondidos.	Oficial
3	Às vezes, depois da limpeza da caixa, a bomba acaba apresentando problema.	Oficial
3	Entrei em contato, mas não foi feita a limpeza que venceu. Deixou a desejar.	Diretores e Vices
4	O único problema é com o agendamento (às vezes), adequar às necessidades da escola.	Coordenador
4	A mesma é realizada pela manutenção da Creche.	Creche Parceira
4	O serviço é realizado com prontidão dentro do prazo!	Diretores e Vices
5	O serviço foi realizado no tempo previsto. Entraram em contato e realizaram a limpeza.	Coordenador
5	Realizada à contento e no tempo adequado.	Coordenador
5	Trabalho bem realizado, e dentro dos prazos corretos.	Diretores e Vices
5	Realizada com sucesso, com apresentação do laudo após análise da água.	Diretores e Vices

5 - Manutenção de equipamento no combate a incêndio

Manutenção preventiva e corretiva de sistema de combate a incêndio. Comente se necessário.

Função/Atuação	Quantidade	1 Muito Ruim	2 Ruim	3 Boa	4 Muito Boa	5 Excelente	Média
BEI	3	0	0	1	1	1	4,0
Coordenador	27	2	1	1	7	16	4,3
Creche Parceira	17	0	0	0	5	12	4,7
Diretores e Vices	68	5	4	13	21	25	3,8
Oficial	69	1	1	11	16	40	4,3
Todos	184	8	6	26	50	94	4,2
Porcentagem		4,35%	3,26%	14,13%	27,17%	51,09%	



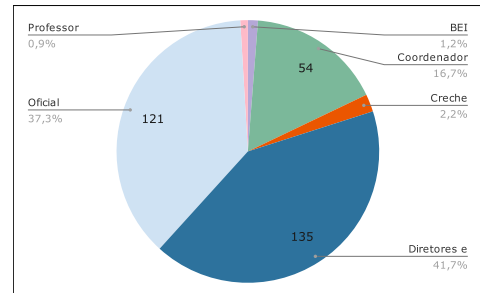
Nota	Comentário	Função/Atuação
1	Os extintores estavam com vencimento 12/2022 e realizaram a recarga em 07/2023.	Coordenador
1	Não recebemos manutenção neste ano.	Diretores e Vices
1	Apresenta defasagem no quantitativo de equipamentos e ficamos com os extintores vencidos por mais de 7 meses esperando a vinda da empresa.	Diretores e Vices
2	Realizamos vários contatos solicitando a regularização dos equipamentos de combate a incêndio e etc, desde que assumi a gestão da UE, mas sei pelos registros anteriores que várias outras tentativas aconteceram em diversos momentos, mas ainda estamos aguardando as mangueiras dos hidrantes, por exemplo. Vieram trocar os extintores já vencidos há 2 ou 3 anos, mas os demais itens nos disseram por contato telefônico que nossa unidade iria receber, pois estavam comprados e aguardando a retirada pela equipe das entregas. Isto já faz mais de 3 meses e nunca recebemos.	Diretores e Vices
2	Recebemos técnicos que avaliaram as instalações do equipamento, mas temos falta de alguns equipamentos ainda, considerando caixas suspensas vazias.	Diretores e Vices
3	Solicitamos diversas vezes, faltam as mangueiras contra incêndio. Apenas os hidrantes foram recarregados.	Diretores e Vices

3	Neste ano, o prazo de vencimento dos extintores tinham expirado e só vieram três meses depois.	Diretores e Vices
4	O serviço é realizado com prontidão dentro do prazo!	Diretores e Vices
4	Os nossos extintores estavam vencidos, mas quando solicitado foram regularizados.	Diretores e Vices
4	Ainda aguardamos a instalação de um extintor de incêndio próximo ao abrigo de botijão de gás da unidade escolar.	Diretores e Vices
5	No tempo certo estão aqui para a troca dos equipamentos	Coordenador
5	A equipe que presta serviço é sempre muito eficiente em seu trabalho e sempre estão atentas às datas das trocas dos extintores	Coordenador
5	Os extintores são rigorosamente recarregados e mantidos dentro da validade.	Diretores e Vices
5	Este ano foi feita pla APM da escola, em continuidade às ações de reatuação do sistema de incêndio e obtenção do AVCB.	Diretores e Vices

6 - Manutenção de alarme

Serviços de manutenção preventiva e corretiva dos sistemas de alarme via GCM. Comente se necessário.

Função/Atuação	Quantidade	1 Muito Ruim	2 Ruim	3 Boa	4 Muito Boa	5 Excelente	Média
BEI	4	0	0	2	1	1	3,8
Coordenador	54	2	2	9	19	22	4,1
Creche Parcela	7	0	0	0	2	5	4,7
Diretores e Vices	135	9	7	32	38	49	3,8
Oficial	121	2	3	25	32	59	4,2
Professor	3	0	1	1	1	0	3,0
Todos	324	13	13	69	93	136	4,0
Porcentagem		4,01%	4,01%	21,30%	28,70%	41,98%	

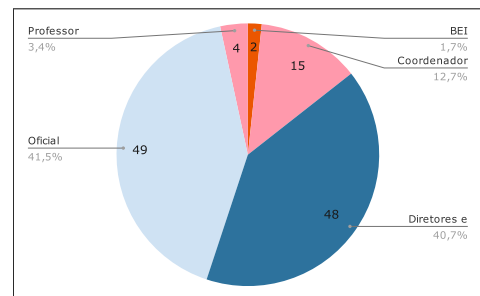


Nota	Comentário	Função/Atuação
1	O alarme da escola carece de manutenção há muito tempo. Contatos já foram feitos e até o momento não houve resolução do problema.	Coordenador
1	Nosso alarme ainda não funciona adequadamente.	Coordenador
1	Foi evidenciado que o alarme da escola precisa de substituição, mas ao longo do ano esse serviço não foi realizado.	Diretores e Vices
1	Faz dois anos que não temos ligação do alarme da escola com a central da GCM, pois o sistema da escola é VOIP e é necessário uma linha fixa analógica pra essa ligação. Já solicitamos várias vezes, mas até agora não tivemos sucesso na instalação e posterior ligação do alarme com a central da GCM para atendimento quando necessário.	Diretores e Vices
2	Quando o alarme de incêndio queimou foi necessário a intervenção da APM, e com relação ao alarme ainda estou aguardando minha senha de acesso como Diretores e Vices e Vices e Vice que ainda não possui.	Diretores e Vices
2	Péssimo, estamos solicitando desde setembro a troca da bateria do alarme e até o momento nenhum retorno.	Diretores e Vices
2	Quando solicitado, os técnicos informam que não há problemas nos dispositivos, mas tem que ser acionados diversas vezes para correção.	Oficial
2	Arrumaram o alarme e não durou uma semana e não funciona.	Professor
3	A empresa contratada nos disponibiliza alguns profissionais rápidos e pouco acessíveis para nossas manutenções. Nesse ano, notificamos a empresa sobre o ocorrido.	Diretores e Vices
3	Demora para atender os chamados, que precisam ser reiterados várias vezes.	Diretores e Vices
3	Tivemos um problema com a instalação da infovia que culminou no desligamento de parte de nosso alarme que nunca foi resolvido pelas partes envolvidas	Diretores e Vices
3	Houve muita demora para atendimento das solicitações referentes ao alarme, precisa melhorar	Oficial
4	Recebemos a visita do técnico, após agendamento realizado pela GCM. Ele explicou que toda vez que falta energia, o alarme cai e a escola fica um tempo desprotegida. Na ocasião ele ativou o som para o processo de ativação do alarme.	Coordenador
4	Os funcionários foram educados e orientaram no que precisava quando chamados.	Coordenador
4	Em algumas ocasiões houve demora no atendimento.	Diretores e Vices
4	Tivemos muitos problemas com o alarme, até a troca em outubro. Agora está adequado.	Diretores e Vices
5	A equipe que presta serviço é sempre muito eficiente em seu trabalho e prestativa em nossas solicitações. Todas as vezes em que o alarme apresentou problemas (esse ano foram várias), entramos em contato com eles e, enquanto não solucionaram, eles se fizeram presentes para nos ajudar.	Coordenador
5	Equipe prestativa e com bastante propriedade para consertar e nos orientar sobre as necessidades de manutenção.	Coordenador
5	Quando somos atendidos pelo técnico, todas as solicitações são atendidas.	Diretores e Vices
5	Quando solicitamos a troca de senhas, fomos prontamente atendidos no dia seguinte.	Diretores e Vices

7 - Manutenção de elevadores

Manutenção preventiva e corretiva de elevadores e plataformas. Comente se necessário.

Função/Atuação	Quantidade	1 Muito Ruim	2 Ruim	3 Boa	4 Muito Boa	5 Excelente	Média
BEI	2	0	0	0	1	1	4,5
Coordenador	15	0	2	5	5	3	3,6
Diretores e Vices	48	1	5	12	10	20	3,9
Oficial	49	1	3	10	17	18	4,0
Professor	4	0	0	3	0	1	3,5
Total	118	2	10	30	33	43	3,9
Porcentagem		1,69%	8,47%	25,42%	27,97%	36,44%	



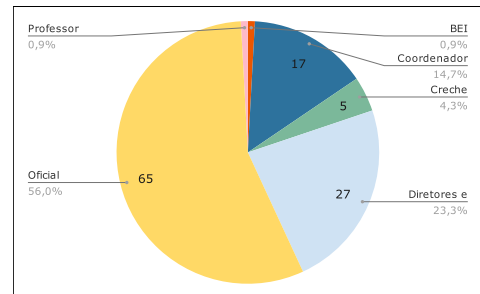
Nota	Comentário	Função/Atuação
1	Na unidade Neusa Macellaro, demorou muito para ser feito o reparo do elevador, os alunos cadeirantes tinham que dar a volta pelas instalações da escola, para ter acesso aos andares inferiores.	Oficial
2	Nosso elevador começou a ser instalado em dezembro.	Diretores e Vices
2	Infelizmente, nosso elevador apresentou problemas constantes, o que nos deixa preocupados quanto a utilizá-lo, principalmente, com estudantes. Com frequência, o equipamento passou por manutenção e voltou a funcionar. Mas, depois de pouco tempo, apresentou necessidade de nova manutenção. Segundo o técnico, há muita unidade no local em que está o motor do elevador e é por isso que há tanta necessidade de manutenção. Porém, não sabemos como resolver esta questão por falta de conhecimento técnico no assunto. Para a segurança das crianças e funcionários, orientamos que todos utilizassem as escadas. Crianças com deficiência de mobilidade são sempre alocadas em salas de aula no piso térreo.	Diretores e Vices
2	Cada quinzena, aproximadamente é realizada manutenção, as vezes com retorno no mesmo dia, é rápido o atendimento, porém ineficiente nunca o elevador fica em condições para uso seguro.	Oficial
2	Invariavelmente os elevadores ficam inoperantes	Oficial
3	Tivemos uma ocorrência na escola e a empresa levou uma semana para realizar o atendimento de manutenção.	Coordenador
3	Os elevadores da escola sempre quebram e por vezes precisam de troca de alguma peça. Neste caso, precisam ficar aguardando autorização para compra e troca fazendo com que a execução do serviço seja mais morosa.	Diretores e Vices
3	Sempre presentes mas não resolvem os problemas do elevador sempre sinalizam na justificativa problemas para a escola arrumar, como sempre demanda que orientam consertar com a verba da escola linda. O serviço de limpeza do fosso com pombos mortos e muito caro	Diretores e Vices
3	Falta devolutivas dos serviços prestados na escola e alguns dos problemas não foram resolvidos por falta de peça.	Diretores e Vices
3	O contrato demorou a ser implementado e não tivemos uso do nosso elevador por mais de 1 ano. Quando começou a funcionar, tivemos um problema no elevador que até o momento não foi solucionado.	Diretores e Vices
4	Deixa um pouco à desejar, o relatório nem sempre é esclarecedor e temos que ligar para saber se já podemos usar ou não.	Diretores e Vices

4	Manutenção preventiva ok. No entanto a manutenção corretiva não atendeu as expectativas. Apenas 1 elevador está em funcionamento. O principal que atende o prédio das salas referência nunca funcionou.	Diretores e Vices
4	Apesar do elevador aqui ser muito velho precisando ser trocado por outro. Quando chamamos o atendimento acontece no mesmo dia e os profissionais são muito educados.	Oficial
5	O serviço é realizado de forma sistemática por profissionais qualificados para tanto.	Diretores e Vices
5	A manutenção foi realizada de acordo com a programação da SE, mas os chamamos fora da programação e fomos atendidos.	Diretores e Vices

8 - Atendimento das empresas terceirizadas de manutenção preventiva e corretiva

Cordialidade na prestação do serviço e clareza quanto aos procedimentos a serem realizados. Comente se necessário.

Função/Atuação	Quantidade	1 Muito Ruim	2 Ruim	3 Boa	4 Muito Boa	5 Excelente	Média
BEI	1	0	0	0	0	1	5,0
Coordenador	17	2	0	5	5	5	3,6
Creche Parceira	5	0	0	1	1	3	4,4
Diretores e Vice	27	1	4	7	9	6	3,6
Oficial	65	1	2	9	30	23	4,1
Professor	1	0	0	1	0	0	3,0
Todos	116	4	6	23	45	38	3,9
Porcentagem		3,45%	5,17%	19,83%	38,79%	32,76%	

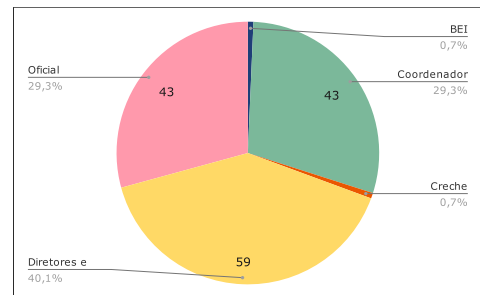


Nota	Comentário	Função/Atuação
1	Não encontrei aqui o item que trata das podas. Esse serviço foi muito problemático no município e precisa ser revisto com vista à melhoria. As podas que foram feitas desconsideraram as áreas verdes, podando demais partes que deveriam ser preservadas. Mandamos e-mail fazendo perguntas e não obtivemos resposta. Algumas podas foram pedidas e não foram realizadas, causando problemas já conhecidos como a perda da Isadora. O serviço de poda precisa rever dois pontos: o cuidado da segurança e o cuidado com a natureza.	Coordenador
1	Se esse era um serviço para acontecer em todas as escolas, nunca tivemos acesso.	Diretores e Vice
3	Após vários pedidos finalmente, agora em dezembro vieram podar as árvores.	Coordenador
3	Necessário haver um cronograma de visitas.	Diretores e Vice
3	Os casos necessários foram atendidos e solucionados.	Professor
4	Se a roçagem estiver neste item, está ok. Apesar que, às vezes, passa o prazo e o mato cresce.	Coordenador
4	Algumas empresas são um pouco complicadas, em questão de notas, fornecimento de materiais e até mesmo execução e atendimento imediato. Para serviços que são comuns à maioria das escolas, como manutenção de parte hidráulica e elétrica, estes serviços deveriam fazer parte do atendimento fornecido pela secretaria.	Diretores e Vice
4	Tivemos dificuldade com o retorno das ações solicitadas: poda de árvores, roçagem e desmatamento; a poda está pendente há mais de um ano.	Diretores e Vice
4	Pelo o que recebemos de informação, nosso fogão industrial ainda apresenta problemas com manutenção. A equipe fez o reparo, mas o problema ainda não foi sanado.	Diretores e Vice
5	Sempre agendaram prontamente, quando solicitado.	Diretores e Vice

9 - Serviços reprográficos (realizados pela SE)

Serviços de impressão de cópias preto e branco e coloridas. Comente se necessário.

Função/Atuação	Quantidade	1 Muito Ruim	2 Ruim	3 Boa	4 Muito Boa	5 Excelente	Média
BEI	1	0	0	0	0	1	5,0
Coordenador	43	0	0	5	8	30	4,6
Creche Parceira	1	0	0	0	0	1	5,0
Diretores e Vice	59	0	2	6	14	37	4,5
Oficial	43	0	0	4	15	24	4,5
Todos	147	0	2	15	37	93	4,5
Porcentagem		0,00%	1,36%	10,20%	25,17%	63,27%	

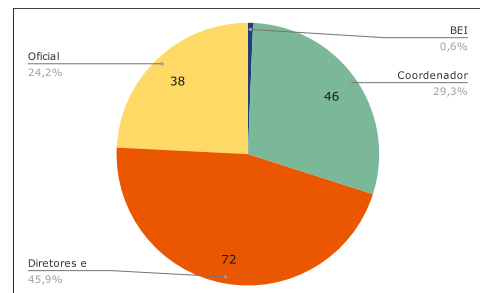


Nota	Comentário	Função/Atuação
2	O serviço reprográfico deixou muito a desejar com relação a um serviço que solicitamos, que não foi realizado dentro do prazo. Quando fui pegar o serviço disseram-me que havia acabado o toner, e que haviam passado na frente muito relatórios de aprendizagem.	Diretores e Vice
3	Quando houve necessidade, os serviços agendados foram realizados a contento e com agilidade.	Coordenador
3	O serviço é bom. Apenas no final do ano houve acúmulo e não foi possível atender uma solicitação de encadernamento.	Coordenador
3	Os serviços tem acontecido com agilidade. Porém, no final do ano, justamente em época de relatórios de aprendizagem, a seção ficou sem tner, o que atrasou as cópias e a organização da escola. Além de terem vindo com muitas cópias faltando.	Coordenador
3	Algumas reproduções vem manchadas e amassadas, principalmente as coloridas.	Diretores e Vices
4	Sempre atendem adequadamente. Precisamos apenas facilitar esse serviço tornando-o mais eficiente com pequenas mudanças, por exemplo: que possamos enviar o material a ser reproduzido em cópia digital por email, sem ter que ir pessoalmente entregar o modelo. iríamos apenas para a retirada do material pronto.	Diretores e Vices
4	O serviço é realizado com prontidão sempre que solicitado!	Diretores e Vices
4	Fomos bem atendidos em nossas necessidades.	Diretores e Vices
5	Sempre nos atendem bem, dentro dos prazos e com boa qualidade na reprografia.	Coordenador
5	O trabalho é sempre feito com muito capricho e cuidado	Coordenador
5	Sempre que solicitamos pontos atendidos.	Coordenador
5	Excelente serviço e super pontualidade, entendendo os fluxos e a importância dos materiais pedagógicos.	Coordenador

10 - Impressões das Avaliações CAED

Impressões encaminhadas pela SE. Comente se necessário.

Função/Atuação	Quantidade	1 Muito Ruim	2 Ruim	3 Boa	4 Muito Boa	5 Excelente	Média
BEI	1	0	0	0	0	1	5,0
Coordenador	46	0	1	6	15	24	4,3
Diretores e Vice	72	0	0	11	19	42	4,4
Oficial	38	0	0	6	13	19	4,3
Todos	157	0	1	23	47	86	4,4
Porcentagem		0,00%	0,64%	14,65%	29,94%	54,78%	



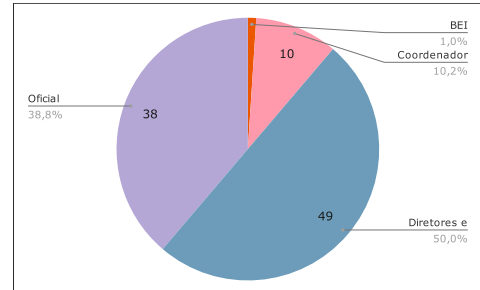
Nota	Comentário	Função/Atuação
2	Não foi possível fazer o lançamento dos dados pelo aplicativo pois havia erro de impressão nos gabaritos.	Coordenador
3	As impressões ocorreram normalmente. A única necessidade é de que as mesmas fiquem disponíveis em tempo hábil para que a escola faça a retirada.	Coordenador
3	Vieram faltando páginas e/ou cadernos inteiros.	Coordenador
3	Não fui buscar, mas sei que faltaram avaliações.	Coordenador
4	Foram entregues dentro de esperado, mas algumas cópias vieram faltando página ou com página de ponta cabeça.	Coordenador
4	Alguns cadernos vieram com páginas faltando ou gramepadas de ponta cabeça, mas a reprodução ter sido feita pela SE foi positiva pois seria uma demanda que a escola não poderia suprir.	Coordenador
4	Não foi enviado cópia suficiente para a demanda da unidade	Diretores e Vice

4	Tirando a questão de que não havia o qr code para a leitura digital dos gabaritos, as provas foram entregues sem erros.	Diretores e Vice
5	Avaliações foram impressas e entregues pela SE na data e horário estabelecidos.	Coordenador
5	Tudo certinho e no prazo estipulado	Coordenador
5	Não tivemos problema na impressão de nossa avaliações	Coordenador
5	Os serviços de impressão foram apresentados com qualidade.	Diretores e Vice

11 - Atendimento da equipe da reprografia (SE).

Atendimento telefônico, presencial e por e-mail. Comente se necessário.

Função/Atuação	Quantidade	1 Muito Ruim	2 Ruim	3 Boa	4 Muito Boa	5 Excelente	Média
BEI	1	0	0	0	0	1	5,0
Coordenador	10	0	0	1	4	5	4,4
Diretores e Vice	49	0	0	3	13	33	4,6
Oficial	38	0	0	3	11	24	4,6
Todos	98	0	0	7	28	63	4,6
Porcentagem		0,00%	0,00%	7,14%	28,57%	64,29%	

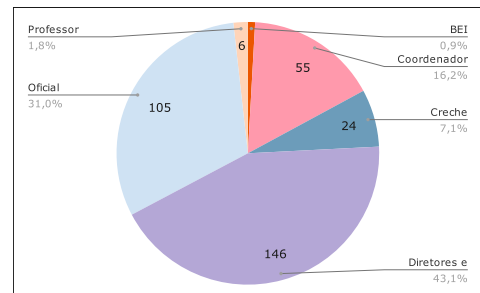


Nota	Comentário	Função/Atuação
3	Sempre que solicitamos fomos atendidos.	Diretores e Vice
4	Funcionários sempre prestativos e atenciosos.	Coordenador
4	O atendimento é sempre feito com atenção e dentro de prazo.	Coordenador
4	A equipe sempre se mostrou ágil e prestativa. Porém, outros aspectos estruturais interferem no processo.	Coordenador
4	Atendimento cordial e atencioso, realizam o trabalho com capricho e agilidade.	Diretores e Vice
4	O atendimento da equipe da reprografia é bom, não tenho nada a reclamar.	Diretores e Vice
5	Os profissionais são sempre muito atenciosos. José é muito solícito	Coordenador
5	A equipe da reprografia é extremamente pontual e se comunicou com eficácia com a escola.	Coordenador
5	Equipe excelente! Sempre pronta a nos atender. Todos são muito educados e solícitos, prontos a ajudar.	Diretores e Vice
5	Excelente atendimento e cumprimento de prazos.	Oficial

12 - Solicitações atendidas pela GCM intermediadas pela SE-2 -Vigilância

Solicitações de intensificação de ronda, atendimento de ocorrências, acompanhamento de eventos. Comente se necessário.

Função/Atuação	Quantidade	1 Muito Ruim	2 Ruim	3 Boa	4 Muito Boa	5 Excelente	Média
BEI	3	0	0	0	1	2	4,7
Coordenador	55	1	2	10	15	27	4,2
Creche Parcela	24	0	0	1	4	19	4,8
Diretores e Vice	146	2	3	32	47	62	4,1
Oficial	105	2	0	15	35	53	4,3
Professor	6	0	0	2	4	0	3,7
Todos	339	5	5	60	106	163	4,2
Porcentagem		1,47%	1,47%	17,70%	31,27%	48,08%	

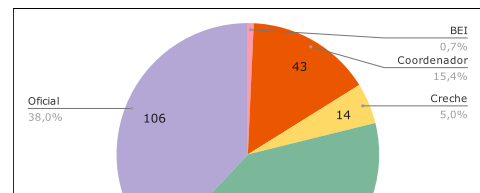


Nota	Comentário	Função/Atuação
1	Não atendidos em nenhuma solicitação preventiva.	Coordenador
1	No mês de dezembro necessitamos do atendimento da GCM, pois na escola não havia nenhum guarda. Ligamos desde às 7h e nenhum telefone atendeu. Pedimos ajuda na SE1 e ligamos para a polícia e GCM.	Diretores e Vice
1	Em muitos dias não houve presença de GCM na unidade. E-mails enviados para o setor ficaram em sua maioria sem qualquer resposta.	Oficial
2	Por vezes fizemos ofício para atendimento da ronda escolar após o HTPC as quartas-feiras e não fomos atendidos.	Coordenador
2	Fomos atendidos pelo responsáveis pelo setor, mas para que houvesse encaminhamentos efetivos que contribuisse para uma melhor segurança da escola foi necessário várias conversas, mesmo assim ainda temos dias que não temos a presença de um GCM na escola.	Coordenador
3	Avalio que os profissionais dever ser mais atuantes na ronda da área externa da escola, como por exemplo os acessos de entrada e saída da comunidade, nos portões, e circular menos dentro dos espaços da escola.	Coordenador
3	Acompanhamento dos GCMs em cada unidade como ponto positivo. Porém o GCM cumpri horário até as 16h e as solicitações de atendimento para o horário de saída foram atendidas parcialmente, sendo um momento crucial para a rotina escolar, ficamos sem proteção para os alunos, famílias e funcionários.	Coordenador
4	Para melhorar, apenas se tivesse GCM na escola todos os dias.	Coordenador
4	Este ano foi difícil em detrimento dos guardadores de carro, que foram embativos conosco. Depois da presença dos GCMs nos Sábados letivos, não tivemos problemas. GCM não me assusta e também não vejo essa relação por parte das crianças. As crianças se mostram super integradas com GCMs, até mesmo empoderadas pelas mulheres que são da guarda.	Diretores e Vice
5	Os GCMs atuam de forma espetacular. Tivemos um acidente na quadra com um estudante, ele isolou a área, ajudou muito...	Coordenador

13 - Atendimento da Seção de Apoio à Educação – SE-201

Orientações e encaminhamentos realizados pela equipe da seção com o objetivo de subsidiar a equipe escolar nas suas ações cotidianas. Essa ação ocorre por diferentes canais: atendimento telefônico e presencial, e-mail, visita à unidade escolar e reuniões. Comente se necessário.

Função/Atuação	Quantidade	1 Muito Ruim	2 Ruim	3 Boa	4 Muito Boa	5 Excelente	Média
BEI	2	0	0	0	1	1	4,5
Coordenador	43	0	0	10	15	18	4,2
Creche Parcela	14	0	0	1	3	10	4,6
Diretores e Vice	114	0	2	22	47	43	4,1
Oficial	106	0	1	17	41	47	4,3
Todos	279	0	3	50	107	119	4,2
Porcentagem		0,00%	1,08%	17,92%	38,35%	42,65%	



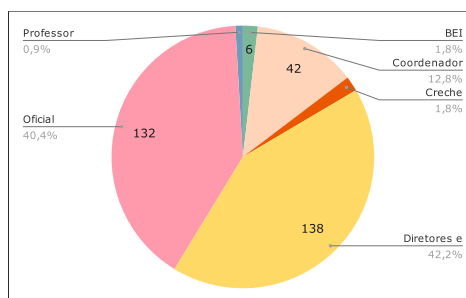
Nota	Comentário	Função/Atuação
2	O atendimento é muito gentil e acontece, porém as ações não são efetivadas com agilidade, as solicitações sempre demoram ou não acontecem	Diretores e Vice
2	São distantes das escolas	Diretores e Vice
3	Aendimento bom, mas falta diálogo para levantar necessidades.	Coordenador
3	Quadro de funcionários insuficiente, muitos tem restrição e não são recolocados outros que supram as necessidades.	Diretores e Vice
3	Gostaria de saber qual o cronograma para entrega das carteiras já solicitadas para a escola.	Diretores e Vice
3	Alguns dias ficamos sem a presença do GCM e não fomos atendidos e respondidos.	Diretores e Vice
4	Houve uma ação em parceria com as PAPP ALI muito produtiva.	Coordenador
4	Sempre que estive presente neste setor para solicitar orientações ou para retirada de algum material, demonstraram-se sempre solícitos e atenciosos.	Coordenador
4	Todas as vezes que precisamos do setor, este respondeu prontamente, dando devolutivas e justificativas.	Coordenador
5	Todos sempre muito prestativos, sempre que eu tenho uma dúvida eu ligo e eles conseguem me auxiliar e sanar minhas dúvidas. A única questão é que os funcionários precisam se conversar entre as seções, pois respondem diferente a mesma pergunta quando questionamos. É muito perigoso. Rodrigo, do Suprimentos, sempre muito educado e pronto à nos auxiliar.	Coordenador
5	Nossa escola sempre foi muito bem atendida.	Diretores e Vice
5	Sempre atenderam nossas solicitações com competência e polidez.	Diretores e Vice



14 - Manutenção (SE)

Serviços emergenciais de manutenção, categorizados entre hidráulica, elétrica, alvenaria, telefonia, pintura, caminho pipa ou outros, solicitados pela escola através do encaminhamento de Ficha de Solicitação ao setor de Manutenção Escolar, com atendimento pela equipe operacional interna da SE. Comente se necessário.

Função/Atuação	Quantidade	1 Muito Ruim	2 Ruim	3 Boa	4 Muito Boa	5 Excelente	Média
BEI	6	0	0	3	1	2	3,8
Coordenador	42	0	3	14	14	11	3,8
Creche Parceira	6	0	0	1	3	2	4,2
Diretores e Vice	138	9	13	40	47	29	3,5
Oficial	132	4	6	32	53	37	3,9
Professor	3	0	0	0	3	0	4,0
Todos	327	13	22	90	121	81	3,7
Porcentagem		3,98%	6,73%	27,52%	37,00%	24,77%	

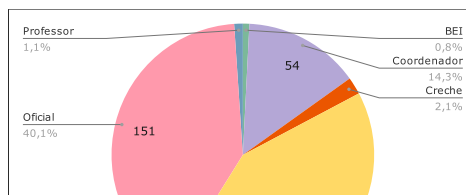


Nota	Comentário	Função/Atuação
1	Falta pessoal para atendimentos. Todas as vezes que solicitamos alguma manutenção, foi dito para usar a verba da APM e contratar. Serviços de hidráulica e elétrica deveriam ser fornecidos pela SE, e não contratados com verba de APM, pois são básicos e imprescindíveis para a segurança das crianças. A quantidade de engenheiros também é muito pouca para a demanda. Avaliações para liberação de serviços são extremamente morosos e precisamos ligar diversas vezes para que entendam que enviamos e-mail fazendo a solicitação.	Diretores e Vices
1	As únicas respostas que obtivemos são, fazer a compra e manutenção com o Valor da APM, não recebemos nenhum suporte específico.	Diretores e Vices
1	Não entendi esse quesito, uma vez que as manutenções são sempre realizadas pela APM. Quando há algo que necessitamos de apoio do setor de manutenção vem um monte de funcionários sem escada, que não podem subir, não podem fazer e só nos indicam o caminho para contratarmos pela APM.	Diretores e Vices
1	Existe manutenção pela SE?... Via de regra o que temos como resposta(quando temos), é utilizar recursos da APM. Enviar e-mail para tais finalidades significa reiterar muitas vezes e terminar no telefone, para conseguir uma resposta (nem digo aqui uma solução, pois isso já é sonhar demais).	Diretores e Vices
2	Sofrível, a verba da APM não é suficiente para abranger todas as pequenas manutenções. As emergências deveriam ficar a cargo da SE, pois esses serviços em cima da hora costumam ser caríssimos. Na maioria que solicitamos tivemos como resposta realizarmos os serviços com verba de APM	Diretores e Vices
2	Este ano houve uma preocupação grande com uma árvore que está rompendo um muro de nossa escola que não foi resolvida.	Diretores e Vices
2	A maioria dos chamados não somos atendidos.	Diretores e Vices
2	O atendimento é moroso e a grande maioria dos chamados são orientados a serem resolvidos com verba da APM. Em alguns casos, como ocorreu com a troca dos disjuntores foi resolvido.	Diretores e Vices
3	Solicitamos a manutenção da SE para limpeza de uma provável fossa entupida há mais de um mês e até agora nada. Precisamos mais que uma vez do caminho pipa e fomos prontamente atendidos.	Coordenador
3	Falta mão-de-obra, mas a equipe, na medida do possível sempre procurou nos atender.	Diretores e Vices
3	É um serviço que tem se tornado mais difícil de conseguir, devido a indisponibilidade de equipes para a realização do mesmo.	Diretores e Vices
3	HÁ MUITO TEMPO A SE NÃO TEM UM EFETIVO QUE SEJA SUFICIENTE PARA ATENDER AS DEMANDAS DAS UES, E QUANDO PODEM NOS ATENDER É NUMA EMERGÊNCIA, SENDO UM PALIATIVO, E QUASE SEMPRE NÃO TEM O MATERIAL NECESSÁRIO PARA EXECUÇÃO DOS TRABALHOS.	Diretores e Vices
4	A manutenção responde prontamente aos chamados abertos, dando o suporte necessário.	Coordenador
4	Este ano precisamos muito dos serviços deles, pois estamos com um vazamento que ninguém encontra o que está acontecendo, no entanto, ainda não foi solucionado e os pais estão começando a cobrar a equipe gestora para que algo seja feito.	Coordenador
4	Neste ano tivemos a necessidade de acioná-los diversas vezes e sempre foram atenciosos. O tempo de espera idealmente poderia ser menor, mas compreendemos as circunstâncias por tantas escolas demandarem os serviços.	Diretores e Vices
4	O serviço é realizado com prontidão sempre que solicitado!	Diretores e Vices
5	Tivemos um atendimento rápido em situações de problemas elétricos.	Coordenador
5	Todas as vezes que solicitamos os serviços, a escola foi atendida!	Coordenador
5	Sempre que procurados a equipe de manutenção se mostrou apta e disponível para auxiliar a U.E. nas questões apresentadas tais como: falta de gás, falta de água, etc.	Diretores e Vices
5	Este ano foi necessário solicitar caminho pipa e manutenção na linha telefônica. Serviços realizados a contento.	Oficial

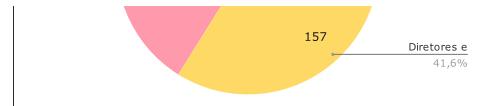
15 - Atendimento da Divisão de Manutenção Escolar – SE-23

Orientações e encaminhamentos realizados pela equipe da divisão com o objetivo de subsidiar a equipe escolar nas suas ações cotidianas. Essa ação ocorre por diferentes canais: atendimento telefônico e presencial, e-mail, visita à unidade escolar e reuniões. Comente se necessário.

Função/Atuação	Quantidade	1 Muito Ruim	2 Ruim	3 Boa	4 Muito Boa	5 Excelente	Média
BEI	3	0	0	0	2	1	4,3
Coordenador	54	1	1	20	19	13	3,8
Creche Parceira	8	0	0	1	1	6	4,6
Diretores e Vice	157	4	15	41	56	41	3,7
Oficial	151	3	6	33	67	42	3,9
Professor	4	1	0	0	3	0	3,3
Todos	377	9	22	95	148	103	3,8
Porcentagem		2,39%	5,84%	25,20%	39,26%	27,32%	



Nota	Comentário	Função/Atuação
1	Falta pessoal para atendimentos. Todas as vezes que solicitamos alguma manutenção, foi dito para usar a verba da APM e contratar. Serviços de hidráulica e elétrica deveriam ser fornecidos pela SE, e não contratados com verba de APM, pois são básicos e imprescindíveis para a segurança das crianças. A quantidade de engenheiros também é muito pouca para a demanda. Avaliações para liberação de serviços são extremamente morosos e precisamos ligar diversas vezes para que entendam que enviamos e-mail fazendo a solicitação.	Diretores e Vice
1	Sempre que necessário, não foi atendida.	Diretores e Vice
2	Desde abril o parque da escola foi interditado devido à necessidade de retirada da árvore, chegamos a dezembro e não foi tomada uma medida efetiva que garanta a volta do uso desse espaço pelas crianças.	Coordenador
2	nunca tem pessoal ou material para a executar a ação	Diretores e Vice
2	Falta de retorno às solicitações.	Diretores e Vice
2	A única orientação que recebemos é comprar com o valor da APM.	Diretores e Vice
3	Esta manutenção não poderia ser realizada no período de recesso escolar? Observe que as crianças perdem espaço de brincar na área externa quando acontece este serviço em horário letivo.	Coordenador
3	Todas as solicitações demoram muito a serem respondidas e atendidas.	Coordenador
3	Quase todos encaminhamentos são para as escolas resolverem com verba da APM.	Coordenador
3	Não sei diferenciar esse item do anterior, então mantenho a mesma resposta.	Coordenador
3	O atendimento da Divisão de Manutenção Escolar é bastante demorado.	Coordenador
4	Demora nas respostas de restrição alimentar. Há necessidade de ser mais urgente. Outra questão que estou assimilando ainda, é em relação aos pedidos de pais e mães que não querem que a criança receba certo tipo de alimento, e o setor liberou (Ex: mãe não quer dar abacaxi, pois supõe que deixa a criança com afta, e o setor liberou). Se liberar para uma criança, não deveríamos liberar às demais? Acho isso bem complicado!.	Diretores e Vice
4	É preciso criar uma sistemática de vistoria e acompanhamento do estado do espaço físico da escola para garantir a segurança, indicando as prioridades na execução dos serviços realizados pela APM e ou aditamento, sendo proibido a devolução de verba quando houver necessidade.	Coordenador
5	Todas as vezes que solicitamos os serviços, a escola foi atendida!	Coordenador
5	Sempre que foi preciso, o setor atendeu a escola prontamente.	Diretores e Vices
5	Todas as vezes que precisei fui muito bem atendido.	Diretores e Vices
5	Solicitações todas resolvidas ou tiveram o encaminhamento de uso de verba da escola para atendimento.	Oficial



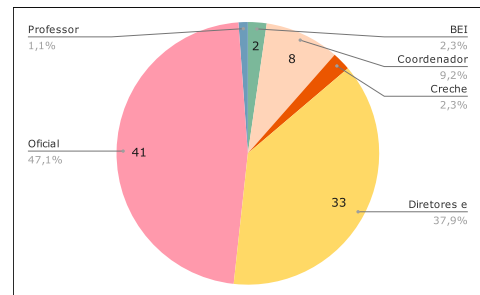
16 - Revitalização (empresas terceirizadas)

Serviços de manutenção mais complexos e caracterizados como prioritários pela equipe técnica da SE com atendimento por contrato de Ata de Manutenção, através da realização de orçamentos, definição das prioridades e acompanhamento dos serviços pelos técnicos da SE. Comente se necessário.

Escolas contempladas:

EMEB ANÍSIO TEIXEIRA
EMEB CECÍLIA OLIVEIRA TURBAY
EMEB EDSON DANILO DOTTO
EMEB GERVÁSIO PAZ FOLHA
EMEB HYGINO BAPTISTA DE LIMA
EMEB LOURENÇO FILHO
EMEB MARIA ADELAIDE
EMEB MARIA ADELAIDE ROSSI
EMEB OTÍLIO DE OLIVEIRA
EMEB PAULO TEIXEIRA
EMEB PEDRA DE CARVALHO
EMEB PEDRO AUGUSTO GOMES CARDIM
EMEB PREFEITO ALDINO PINOTTI
EMEB SYLVIA MARILENA FANTACINI ZANETTI

Função/Atuação	Quantidade	1 Muito Ruim	2 Ruim	3 Boa	4 Muito Boa	5 Excelente	Média
BEI	2	0	0	1	1	0	3,5
Coordenador	8	0	0	3	4	1	3,8
Creche Parceira	2	0	0	0	1	1	4,5
Diretores e Vice	33	2	4	12	8	7	3,4
Oficial	41	3	1	3	22	12	4,0
Professor	1	0	0	0	1	0	4,0
Todos	87	5	5	19	37	21	3,7
Porcentagem		5,75%	5,75%	21,84%	42,53%	24,14%	



Nota	Comentário	Função/Atuação
1	Achei péssimo! Teve lugar que foi pintado e já está desbotado! Os banheiros, por exemplo, ficaram piores que antes da reforma...	Diretores e Vices
1	As empresas terceirizadas prestam um péssimo serviço. A Net Telecon causou vários problemas em nossa U.E.	Oficial
2	Tivemos problemas na reforma do banheiro da unidade escolar. Portas dos box dos banheiro caiu, pois estava colado com gesso. Frequentemente há vazamentos nos banheiros O material utilizado de péssima qualidade e não adequado para as crianças.	Diretores e Vices
2	Quando a revitalização acontece com a empresa Tower o serviço é péssimo, demora a ser executado e na maioria das vezes deve ser refeito. Em relação a poda da grama, acontece de maneira satisfatória.	Diretores e Vices
2	Material de péssima qualidade, como a tinta, por exemplo, sem dizer a rotatividade das equipes operacionais. Aqui levantaram muro ao redor do parque de areia e pintaram apenas as laterais do muro. A parte superior do muro ficou sem acabamento e sem pintura. Um desastre. Mas para tirar a foto serve: revitalização Hollywood: só tem cenário. triste.	Diretores e Vices
3	Desde março estou aguardando a supressão de uma árvore que está derrubando os muros da escola.	Diretores e Vices
3	A equipe da roçagem é atenciosa, cuidadosa, cumprindo cronograma. Já o serviço de poda foi praticamente nulo, ocorrendo apenas uma vez e no mês de novembro.	Diretores e Vices
3	Sobre as podas, esperávamos mais detalhamentos na ação, como por exemplo informações de como e árvores se encontrava e que riscos poderia ter com ela. Eles cortaram as frutíferas que as crianças vivem maravilhosas experiências e as demais permaneceram. Há um coqueiro que está bem perto de fios mas que não puderam retirar, ações difíceis de entender.	Diretores e Vices
3	A empresa TOWER fez reparos via ata de manutenção na unidade, com vistas a resolver problemas estruturais e também revitalizar algumas áreas, com a pintura (gradis, corrimão, alambrados, etc). Tivemos muitos problemas que envolveram os funcionários da empresa, bem como a perda / desperdício de materiais estocados de forma errada. O engenheiro responsável da empresa (Alexandre), bem como o Engenheiro da SE (Erasm), foram notificados e ambos atuaram na resolução dos problemas indicados pela Equipe Gestora.	Diretores e Vices
4	Tivemos muitos problemas nas reformas da escola realizada por empresas terceirizadas, a reforma não foi bem feita, estamos com problemas no banheiro que foi reformado e não está funcionando, o refeitório foi feita reforma porém ficou com o piso mau acabado, tendo muitos problemas nos dias de chuva tanto no ralos ralos que não comportam a água da chuva como nas janelas que não estão bem vedadas, a rampa de acesso do parque foi feita e depois refeita, porém não foi bem acabada e os corrimões que foram colocados estão quebrados. Necessário urgente reforma da Biblioteca da U.E. que está com o forro solto (o forro é de isopor) e nos dias de muito vento ficam soltos e já chegou a cair no chão, o mais crítico é o forro em cima do palco e as janelas da biblioteca que estão enferrujadas e deveriam ser trocadas.	Oficial

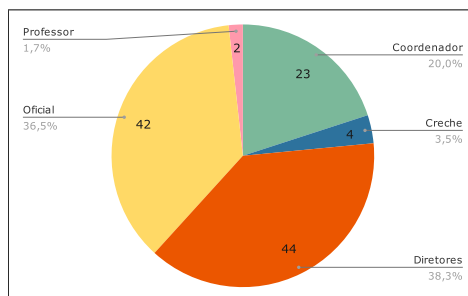
17 - Aquisição e instalação de piso emborrachado (empresas terceirizadas)

Serviço de instalação de piso emborrachado em áreas externas das unidades escolares. Comente se necessário.

Escolas contempladas:

EMEB ALDINO PINOTTI, PREFEITO
EMEB CASTRO ALVES - EMEB
EMEB GÓFREDO TEIXEIRA DA SILVA TELLES
EMEB LAURO GOMES
EMEB MARCOS ROGERIO
EMEB MÁRIO DE ANDRADE
EMEB REGINA ROCCO CASA I
EMEB REGINA ROCCO CASA II
EMEB VICENTE ZAMMITE MAMMANA, DOUTOR

Função/Atuação	Quantidade	1 Muito Ruim	2 Ruim	3 Boa	4 Muito Boa	5 Excelente	Média
Coordenador	23	3	2	6	7	5	3,4
Creche Parceira	4	0	0	2	0	2	4,0
Diretores	44	4	6	9	14	11	3,5
Oficial	42	2	2	8	14	16	4,0
Professor	2	0	0	0	2	0	4,0
Todos	115	9	10	25	37	34	3,7
Porcentagem		7,83%	8,70%	21,74%	32,17%	29,57%	



Nota	Comentário	Função/Atuação
1	Nosso piso foi muito mal instalado, promovendo riscos às crianças.	Coordenador
1	O problema do piso colocado em nossa escola é que em dias de Sol, quando usamos o solarior onde o piso foi colocado, o mesmo fica EXTREMAMENTE QUENTE, sem nenhuma possibilidade de uso. Foi necessária a retirada do piso. O barato saiu muito caro. Agora estamos no aguardo de uma reforma no solarior.	Coordenador
1	O piso foi instalado, mas na minha opinião, é algo que me dá asco e fica encharcado nos dias de chuva, estão sempre sujos.	Coordenador
1	Esse tipo de material aquece muito e pode causar queimaduras graves nas crianças. Considero totalmente inadequado para as escolas. Além disso, pensando na preservação do meio ambiente e na importância da criança ter contato com a natureza, o melhor seria elementos mais naturais como grama, areia e pedricos.	Diretores e Vice
2	O piso foi instalado em local inapropriado, pois não há drenagem de água, causando mal cheiro e inviabiliza o uso do espaço. Foi solicitada a retirada, porém até o momento não ocorreu.	Coordenador
2	O piso para a área externa é inadequado. Aqui na escola crianças caíram e tiveram fraturas. A limpeza também fica prejudicada. O serviço de colocação pela empresa não considerou que as placas se movimentam e não fixou as laterais adequadamente, causando distanciamento entre as peças, aumentando os riscos. Trocamos o piso por grama sintética e estamos satisfeitos com o resultado.	Diretores e Vice
2	Tivemos a necessidade de colocar o piso da área externa foi instalado corretamente, porém conforme começamos a usar percebemos que nos dias de sol ele aquece muito e queima os pés dos bebês, ficando inviável utilizar, além de acumular muitos insetos e aranhas por baixo. Um tempo depois optamos por retirar.	Diretores e Vice
3	Demora na instalação, dificuldade no contato com a empresa para finalizar após a instalação dos brinquedos (recortes), e pouco de uso, peças começaram a soltar. O Setor responsável já está comunicado.	Diretores e Vice
3	Quanto a aquisição e instalação não houve problema Porém foi autorizado a instalação em piso com desnível e esse problema se intensificou durante o ano Com a retirada de uma das peças para avaliação do piso constatamos uma praga, uma infestação imensa de baratas	Diretores e Vice
3	O piso necessita de manutenção.	Diretores e Vice
4	Os emborrachados foram instalados com rapidez mas estamos ainda avaliando a qualidade pois foram colocados no segundo semestre.	Coordenador
4	A entrega e instalação foram feitas, mas semanas depois o piso já descolou. Ligamos para SE e informamos mas já se passaram semanas e não tivemos resposta. O piso continua descolado.	Diretores e Vice
4	O piso emborrachado favoreceu a criação de um novo espaço de brincar para as crianças, mas temos vários pontos que já estão descolando, acredito que por problemas na instalação.	Diretores e Vice
4	A U.E a qual estou atualmente adquiriu piso emborrachado e vejo que não tiveram problemas com instalação e qualidade do material	Diretores e Vice
5	Os técnicos que instalaram o emborrachado são competentes e prestativos.	Diretores e Vice
5	A Unidade recebeu manutenção no piso colocado no ano anterior.	Diretores e Vice
5	O DEMANDA FOI A TENDIDA NUM CURTO PRAZO, COM A ENTREGA DOS MATERIAIS CORRETAMENTE E A REALIZAÇÃO PELA EMPRESA DENTRO DO PRAZO ESTIPULADO	Diretores e Vice

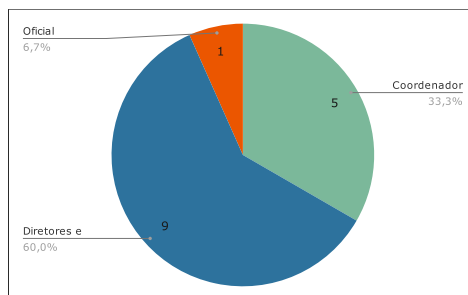
18 - Aquisição e instalação de parque de madeira (empresas terceirizadas)

Serviço de instalação de parque de madeira nas unidades escolares. Comente se necessário.

Escolas contempladas:

EMEB ALFREDO SCARPELLI
EMEB ARI LÁCERDA RODRIGUES
EMEB ARLINDO MIGUEL TEIXEIRA
EMEB BRUNO MASSONE
EMEB CELSO AUGUSTO DANIEL
EMEB ITALO DAMIANI
EMEB JOSÉ ARNALDO DA SILVA
EMEB JOSÉ AVILEZ, VEREADOR
EMEB JOSÉ LUIZ JUCÁ
EMEB LOPES TROVÃO
EMEB MARIA ADELAIDE
EMEB MARIA TEREZINHA BESANA, PROFESSORA
EMEB MÁRIO DE ANDRADE
EMEB NATALINA CUZZIOL FERRO
EMEB ODEIR FURLAN, DEPUTADO
EMEB PAULO FREIRE, PROFESSOR
EMEB PEDRA DE CARVALHO
EMEB PEDRO AUGUSTO GOMES CARDIM, PROFESSOR
EMEB PREFEITO ALDINO PINOTTI
EMEB REGINA ROCCO CASA II
EMEB VICENTE ZAMMITE MAMMANA
EMEB VIRIATO CORREIA

Função/Atuação	Quantidade	1 Muito Ruim	2 Ruim	3 Boa	4 Muito Boa	5 Excelente	Média
Coordenador	5	3	0	5	6	5	13,4
Diretores e Vice	9	1	4	2	17	6	12,6
Oficial	1	1	1	7	15	14	154,0
Todos	15	5	5	14	38	25	22,3
Porcentagem		33,33%	33,33%	93,33%	253,33%	166,67%	



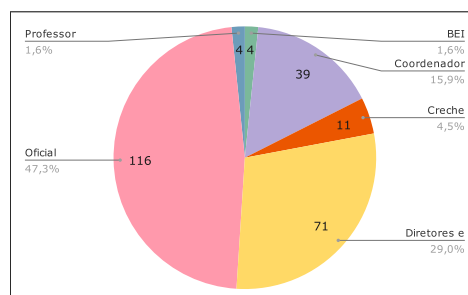
Nota	Comentário	Função/Atuação
1	O parque foi instalado somente em outubro, mas sem o piso para evitar acidentes. Os alunos não tiveram acesso.	Coordenador
1	Não fomos contemplados e precisamos muito, mas não temos verba suficiente.	Coordenador
1	infelizmente solicitei e recebi negativa, mesmo sendo ma situação urgente. Espero que em 2024 nossa escola receba um parque de madeira novo, as crianças merecem.	Diretores e Vice
2	Tivemos que trocar o assento das balanças que era de madeira pela cinta de borracha, pois houve um acidente grave. O brinquedo de escalada foi colocado numa altura exagerada, causando quedas e fraturas. Trocamos o brinquedo pelo gira-gira. A colocação dos brinquedos dificultou a instalação do piso, pois acumulou cimento nas bases.	Diretores e Vice

2	O parque foi instalado em um local de difícil acesso a estudantes com mobilidade reduzida ou deficiência física, o que nos fez solicitar apoio à manutenção escolar para avaliação de construção de rampa de acesso. Ao realizar os orçamentos para construção da referida rampa, os valores ficaram exorbitantes fazendo com que o parque não pudesse ser utilizado durante esse ano.	Diretores e Vice
3	Sempre há dificuldades na contratação e acompanhamento do trabalho dessas equipes. No nosso caso houve bastante atraso e pequenos detalhes que precisaram ser refeitos.	Coordenador
3	Os brinquedos aparentam uma boa qualidade, mas sua instalação ficou a desejar, pois a ponta dos parafusos não foram cortadas de forma correta, oferecendo risco as crianças.	Diretores e Vice
4	Foi entregue, mas o espaço é pequeno demais para que todos possam usufruir.	Coordenador
4	Foram atenciosos, porém depois reparamos que o escorregador por exemplo não estava bem lixado causando escape de ferpas nas mãos das crianças.	Diretores e Vice
4	A instalação foi rápida, mas ficou faltando algumas peças, aliás cobreí eles na semana passada.	Diretores e Vice
4	Houve a instalação de um parque de madeira, porém em pouco tempo de uso a gangorra quebrou.	Diretores e Vice
5	Desde a avaliação do engenheiro, tivemos boa assistência. Destaco a agilidade do serviço e competência técnica do engenheiro.	Coordenador
5	Tivemos que solicitar reparo na primeira semana, está resolvido. Porém os parafusos e porcas que são fixados os brinquedos, às vezes caem. Poderiam usar parafusos mais adequados para que não se soltem.	Diretores e Vice

19 - Atendimento das empresas terceirizadas de manutenção escolar

- Cordialidade na prestação do serviço;
- Clareza quanto aos procedimentos a serem realizados;
- Comente se necessário.

Função/Atuação	Quantidade	1 Muito Ruim	2 Ruim	3 Boa	4 Muito Boa	5 Excelente	Média
BEI	4	0	1	2	0	1	3,3
Coordenador	39	4	1	16	12	6	3,4
Creche Parcela	11	0	0	1	6	4	4,3
Diretores e Vice	71	7	8	14	25	17	3,5
Oficial	116	2	5	16	53	40	4,1
Professor	4	0	0	2	2	0	3,5
Todos	191	9	13	32	80	57	3,9
Porcentagem		4,71%	6,81%	16,75%	41,88%	29,84%	



Nota	Comentário	Função/Atuação
1	Muito ruim, troca constantes de profissionais, materiais espalhados pela escola, serviço de péssima qualidade. Pisos cheio de bolhas e mal colocado.	Coordenador
1	Várias manutenções estão à espera da equipe desde o início do ano, não realizam de acordo com o tempo estipulado.	Coordenador
1	Acredito que não posso avaliar.	Coordenador
1	Empresa Tower, péssimo trabalho, é fazer para APM ter que refazer.	Diretores e Vice
2	Tive essa manutenção em 2022 e esse ano tive que fazer muitos reparos de coisas que foram entregues sem uma boa qualidade. além disso questões como poda e limpeza de esgoto deixaram muito a desejar.	Diretores e Vice
2	Me refiro a empresa Tower Engenharia e Construção LTDA, que tem uns prossinais sem direcionamento, sem supervisão. A S.E deixou eles entrarem na escola nos mês de Janeiro com os Oficiais aqui na escola somente. Nossa unidade tem duas mulheres na secretaria, eles não tinham educação e não cumpriam horários e não respeitavam os nossos horários, foi um horror. Ligamos varias vezes para S2 e não faziam nada, e os varios emails relatando o que estava acontecendo. Isso aconteceu em janeiro de 2021. Mas deixo esse relato e não é tudo que passei aqui, durante aquele mês. Tirando esses incidente os demais foram bons.	Oficial
3	Os atendimentos que tivemos são bons, porém, uma demora para executarem e falta zelo pelo espaço escolar que estão trabalhando, deixando sujo, aberto e descoberto.	Diretores e Vice
4	Eles fazem o serviço, mas não há zelo nem capricho. É necessário ficar cobrando que os envolvidos façam o seu trabalho bem feito.	Coordenador
4	O prestador contratado pela APM e equipe de poda enviada pela SE foram eficientes.	Coordenador
4	Tivemos dificuldade com o retorno das ações solicitadas: poda de árvores, roçagem e desmatamento; a poda está pendente há mais de um ano.	Diretores e Vice
4	Os trabalhos realizados pela empresa terceirizada em nossa Unidade Escolar foi de boa qualidade, algumas vezes que tivemos problemas de organização quanto ao cronograma e realização do serviço fomos atendidos e na medida do possível o problema foi solucionado.	Diretores e Vice
5	Rápido e eficiente atendimento.	Oficial
5	Se essa questão se refere aos serviços contratados pela APM, atenderam sempre muito bem	Diretores e Vice